

2014

Gipuzkoako Foru Aldundia
ELE proiektua. Tolosaldeko Eremu
Funtzionaleko Lurralde Zatiko Planaren
Eragin Linguistikoaren Txostena

Torrene Consulting

bai ARKITEKTURA
HIRIGINTZA

artez 
euskara zerbitzua

Luzarra 10. 48014 Deustu – Bizkaia. Euskal Herria

(34) 944 480 000 posta@artez.net <http://www.artez.net> :

0 AURKIBIDEA

0	AURKIBIDEA	2
1	SARRERA	3
2	TOLOSALDEKO LURRALDEAREN ZATIKO PLANA	4
2.1	Azpiegiturak	4
2.2	Bizitegi Asentamenduak	5
2.3	Ekonomia Jardueren Asentamenduak	5
2.4	Ekipamenduak eta Espazio Libreak	6
2.5	Ingurune Fisikoaren Antolamendua	6
3	METODOLOGIA	8
3.1	Abiapuntua	8
3.2	Prozesua	9
3.3	Hauskortasun indizea	11
3.4	LZParen eraginaren indizea	12
3.5	Euskararen ezagutzaren proiektzioaren indizea	14
4	ERAGIN LINGUISTIKOA	17
4.1	Galdetegi laburra	17
4.2	Eragin linguistikoa identifikatzeko eta baloratzeko galdetegia	18
4.3	Eragin linguistikoaren laburpena	21
4.4	Eragin linguistikoa alderdiz alderdi	22
5	ONDORIOAK	30
5.1	Ondorio orokorrak	30
5.2	Ondorioak herriz herri	30
6	NEURRI ZUZENTZAILEAK	37
6.1	Lurralde antolaketa	37
6.2	Hirigintza plangintza	37
6.3	Kudeaketa	38
7	ERANSKINAK	40
7.1	Etxebizitza hazkundearen aurreikuspen taula	40
7.2	Euskararen ezagutza indizearen proiektzioa	41
7.3	Hauskortasun indizea. Udalerriz udalerriko taula	42
7.4	LZPren eraginaren indizea Udalerriz udalerriko taula	43
7.5	Taula gurutzatua: LZPren eragina eta hauskortasun indizea	44
7.6	Puntuazioak faktorez faktore LZPko kapituluaren arabera	45
7.7	ELE prozedura	78

1 SARRERA

Foru Aldundiak, UEMAK eta Euskararen Gizarte Erakundeen Kontseiluak lankidetzaz hitzarmena sinatu zuten 2012ko maiatzean udalerrri euskaldunak eta euskaldun kopuru handia dutenak zaintzeko, sustatzeko eta hedatzeko.

Udalerrri euskaldunak euskaldunen proportzio handia duten herriak eta auzoak dira, euskaraz egunero normaltasunez eta naturaltasunez bizi direnak. Haietan euskarak betetzen ditu edozein hizkuntzak betetzen dituen funtzioak: lana, familia bizimodua, lagunartekoa, administrazioarekiko harremana... Proportzioz euskaldunak gehiago diren udalerriotan, herritarrek euskara naturaltasunez erabiltzen dute beren komunikazio-behar gehienetarako.

Euskaraz bizi diren udalerrriak onuragarriak dira gure hirientzat, eta Euskal Herri osoarentzat ere bai, euskara hain zabaldua ez dagoen tokientzat eredu eta arnasa direlako. Horregatik, arnagune dira gure hizkuntzarentzat.

Mendekotasun egoeran dago euskara, eta arnaguneak behar ditu, bere funtzio guztiak mugarik gabe, askatasunez, bete eta garatzeko lekuak. Eusko Jaurlaritzak nabarmentzen duenez, hizkuntza batek, garatuko bada, bera nagusia den esparruak behar ditu: *"Arnagune horiek zaindu, sortu eta, ahal balitz, hedatu ezean, alferrik izango da, seguruenera, gainerako ahalegin oro. Horrenbestez, lehenasunezko tratuera garbia eman beharko zaie euskararen arnaguneei XXI. mende hasierako hizkuntza politikan"*.

Irizpide horiekin bat etorrita, udalerrri euskaldunak zaintzeko, sustatzeko, indartzeko eta hedatzeko urratsak egitea adostu zuten Kontseiluak, UEMAK eta GFAk

- **Egitasmoaren xedea**

Ondoren zehazten den egitasmoaren xedea Lurralde eremu (auzo, herri, hiri, eskualde) jakin bateko proiektu eta jardura pribatu zein publikoek bertako errealitate linguistikoan izan ditzaketen balizko eraginak aurreikustea, identifikatzea eta ebaluatzea, eta euskararen eta euskal hiztun elkartearen egoerari kalterik eraginez gero, horiek murrizteko eta aurrea hartzeko neurriak hartzea da.

Herri erakundearen egitasmoek udalerrri euskaldunetako euskararen egoeran izan dezaketen eragina aurreikusi, neurtu, eta balizko kalteak neurri zuzentzaileen bidez zuzentzeko edota murrizteko, Foru Aldundiak eta Udalerrri Euskaldunen Mankomunitateak *prebentzioaren ikuspegia administrazioen jardunean txertatuko duen arau egitasmoa* zehaztuko dute, lankidetzan, eta bakoitzak bere eraginpeko esparruetan ezarriko du.

Araudiaren oinarrian egongo den sistemak jasoko ditu:

- Administrazioen jardueren inpaktu linguistikoak neurtuko dituen *Eragin Linguistikoaren Ebaluazioa* (aurrerantzean *ELE*),
- Balizko kalte horiek saihestu edo murrizteko neurri zuzentzaileak eta horien ezarpenaren segimendua.

- **Tolosaldeko Lurraldearen Zatik Plan**

Tolosaldeko Lurraldearen Zatik Plan aukeratu da proiektuak sortu dezakeen egoera soziolinguistikoaren aldaketa lehendabizikoz ebaluatzeko. GFAk eta UEMAK garatu duten Eragin Linguistikoaren Ebaluaziorako tresna erabili da horretarako datozen orriotan.

2 TOLOSALDEKO LURRALDEAREN ZATIKO PLANA

Lurraldearen Zatik Planek (LZP) Euskal Autonomia Erkidegoko Lurralde Antolakuntzari buruzko Legea (LAL, maiatzaren 31ko 4/1990koa) dute abiapuntu. Lege horretan jaso bezala, LZPak lurralde antolaketaren artezpideen (LAA) eta udaletako hirigintza-plangintzen (HAPO) arteko lurralde antolamendurako figuratzat jotzen dira. Plan horiek, beraz, beren ezaugarriak eta kokalekua direla eta LAAen garapen gisa uler daitezke.

LAAek eremuetan (eremu funtzional) banatzen dute lurraldea. Eremu horietako bakoitza LZP baten bidez aztertzen da; izan ere, eskala fisiko eta funtzionaleko marko egoki ulertzen da lurraldea antolatzeko eta orekatzeko estrategiak aplikatzeko.

Tolosaldeko eremu funtzionalaren lurraldeak 323 km²-ko azalera du gutxi gorabehera, eta 28 udalerrik osatzen dute (Abaltzisketa, Aduna, Albiztur, Alegia, Alkiza, Altzo, Amezketeta, Anoeta, Asteasu, Baliarrain, Belauntza, Berastegi, Berrobi, Bidania-Goiatz, Elduain, Gaztelu, Hernialde, Ibarra, Ikaztegieta, Irura, Larraul, Leaburu-Txarama, Lizartza, Orendain, Orexa, Tolosa, Villabona, Zizurkil). Oria ibaiaren erdiko arroa okupatzen du, eta bat dator, oro har, Tolosaldeko eskualde tradizionalarekin.

Eremu funtzionalak 44.000 biztanle zituen gutxi gorabehera 2006. urtean.

Lurraldearen egungo okupazioan haranen hondoak linealki okupatzen dituen giza kontzentrazioa da nagusi, bi gunetan bilduta eta polarizatuta, Tolosa-Ibarra multzoan eta Villabonako hirigunea eta Zizurkilgo Elbarrena auzoa hartzen dituen hiri eremuan, muinoetako inguruetako eremu aski hutsekin kontrastean.

Tolosaldeko Eremu Funtzionalean bizi den biztanleriaren egitura sektoriala Gipuzkoako batez bestekoaren antzeko samarra da, baina baditu bereizgarri batzuk, hala nola industria-espezializazio handiagoa, paperaren sektorearen pisua eta zerbitzu-jardueraren presentzia urriagoa.

Garapen iraunkorra eta lurraldearen erabilera arrazionala helburu, oro har, ondoren deskribatzen diren 5 kapitulutan bana ditzakegu Tolosaldeko eremu funtzionaleko LZPan deskribatzen diren esku-hartzeak: azpiegiturak, bizitegi asentamenduak, ekonomia-jardueren asentamenduak, ekipamenduak eta ingurune fisikoaren antolamendua.

2.1 Azpiegiturak

Bide sareari dagokionez, hauxe proposatzen da: batetik, A-1 errepiderako sarbide kontrolatu gabeak kentzea Villabona eta Irura artean; bestetik, hiri-egitura orokorra indartzea eta ibilbide ez-motordunen sare bat sortzea, zumardi eta pasealekuen bidez, herriguneeen jarratasuna bermatzea da helburua. Horretarako ezinbestekoa da errepideak egokitu eta bide loturak garatzea, hala nola, Tolosa-Alegia eta Villabona-Anoeta, Oria ibaiaren ertz bien artean. Era berean, Ibarra eta Elbarrenako saihezbideak eraikitzea aurreikusten da.

Trenbide sareari lotuta, Abiadura Handiko Trenerako lurzoruaren erreserba jasotzen da LZPan, betiere, lurralde antolaketaren gidalerroetan definitutako trazaduraren garapen gisa. Horrez gain, aldiriko tren sarean zerbitzua eta maiztasuna areagotu ez ezik, Villabona-Zizurkil eta Anoetako egungo geltokien arteko trazadura aldatu eta Tolosan "intermodal" bat eraikitzeke asmoa erakusten du dokumentuak.

Errausketa-instalazioa da zerbitzuen azpiatalean jasotzen den esku-hartzerik esanguratsuena. Esan, egun moratoria bat dagoela errausketaren gaia dela eta alternatibak bilatu eta adosteko.

2.2 Bizitegi Asentamenduak

Udalerrien ezaugarrietan oinarritutako kategorizazioa ardatz izanik, 3 motatako hazkundeak aurreikusten ditu Tolosaldeko eremu funtzionaleko LZPak, ondoko sailkapenean azaldu bezala:

- **A.- Hiriburutzen sistemako hiriguneak**

Tolosa, Ibarra, Villabona, Zizurkil (Elbarrena)

Burutzak sendotzeko hazkunde selektibokotzat hartzen dira. Ondorioz, legozkienak baino hazkunde handiagoak bultzatzen dira horietan. Hazkunde berrietarako lehentasunezko eragiketak dira, besteak beste, Tolosa-Ibarra, Villabona-Anoeta eta Villabona-Elbarrena, non birmoldaketa bidez (Papelera del Oria) bizitegi erabilera bultzatzea proposatzen den. Horrez gain, babes-, birgaitze- eta hiri-berrikuntzako zenbait eragiketa aurreikusten da (Tolosa eta Alegiako herrigune historikoak, Tolosako hiltegia, etab.).

- **B.- Tamaina ertaineko hiriguneak**

Asteasu, Anoeta, Irura, Alegia, Ikaztegieta, Amezketa, Berrobi, Lizartza.

Hazkunde endogenoari aurre egiteko lurzoru politika bultzatzen da (Anoetari dagokionez, kontuan izan "A" atalean aipatutakoa).

- **C.- Landa esparruetako guneak (hiri eta natur inguruneetan)**

Abaltzisketa, Aduna, Albiztur, Alkiza, Altzo, Baliarrain, Belauntza, Berastegi, Bidania-Goiatz, Elduain, Gaztelu, Hernialde, Larraul, Leaburu, Orendain eta Orexa guneak eta udalerrri horietako edo beste handiago batzuetako beste landa-auzo batzuk.

Bizitegi eskaintza alternatibo bat bultzatu ahal izango da, hazkunde motelez, intentsitate txikiz.

2.3 Ekonomia Jardueren Asentamenduak

Bizitegi asentamenduen atalean burutu bezala, udalerrien kategorizazio berri batean oinarrituko da ekonomia jardueren asentamenduen estrategia. Hala, komeni da argitzea nola irizpide ezberdinak jarraitzen dituzten bizitegi eta ekonomia jarduerak, sailkapen hori gauzatzeko orduan.

- **A.- Lehentasunezko intereseko udalerrriak (korridore nagusietan kokatutakoak, etab.)**

Aduna, Zizurkil, Asteasu, Villabona, Irura, Anoeta, Tolosa, Ibarra, Alegia eta Ikaztegieta.

Batetik, gaur egun beteta dauden ehunak hobetu eta okupatu gabeko lurrak behar bezala garatzea aurreikusten da, kontuan izanik, A-1 errepidean zehar kokatutako udalerrri gehienek asetze maila altua dela eta garapena kalifikatuta dauden lurzoruera mugatzen dela. Era berean, Asteasu haranean eremu berrien kalifikazioa proiektatzen du planak (horretarako eraikita egon beharko litzateke Elbarrenako saihsbidea).

Bestetik, berrikuntza-eragiketak zuzentzea iradokitzen da hirugarren sektoreko jardueretarako eremu berriak garatzea xede.

Hala, lehentasuneko esparru estrategiko gisa ondorengo hauek definitzen dira:

- Tolosako Apattaerrekako poligonoaren bigarren fasea (15 ha)
- Adunako ibarra (22 ha)
- Villabona-Anoetako ibarra 40 ha. Gutxi gorabehera (20 ha) (*Ezinbesteko izango da, alde zurretik trenbidea mendebalderantz desbideratzea eta N-1 autobideak sortzen duen etena konpontzea)
- Tolosa-Ibarra hegoaldeko esparrua

- **B.- Hazkunde moteleko udalerrriak**

Altzo, Amezketza, Belauntza, Bidania-Goiatz, Leaburu eta Lizartza.

Hazkundera gaur egun kalifikatuta dauden eremuetara mugatzen da. Horretarako, egonkortzeko eta hobetzeko bideratutako politikak aplikatzea proposatzen da.

- **C.- Garapen txikiko udalerrriak**

Abaltzisketa, Albiztur, Alkiza, Baliarrain, Berastegi, Berrobi, Elduain, Gaztelu, Hernialde, Larraul, Orendain eta Oresa.

Hirigintza-plangintzaren ekonomia-jardueretarako lurzoru kalifikatuaren eremua 3 ha-ra mugatzen du LZPak.

2.4 Ekipamenduak eta Espazio Libreak

Hiri-ekipamenduei dagokionez, honako hau proposatzen du dokumentuak:

- Hezkuntza ekipamendua: Ekoizpen-ekimen berrietara lotutako prestakuntza-zentroak eta I+G zentroak zabaltzea, sustatu eta hobetzea.
- Kirol ekipamendua: Egungo ekipamenduak berrantolatu eta indarberritzeaz gain, kirol konplexu berri bat ezartzea eguneroko praktika eta entrenamendurako Villabona-Anoetako ibarrean..
- Osasun eta laguntza ekipamendua: Eskualdeko ospitale publiko / espezialitate zentro bat jartzea eta hirugarren adinekoentzako zuzkidurak zabaltzea. Kokapena arloko edo udaletako plangintzen esku legoke.
- Kultura eta aisialdiko ekipamendua: Udalaz gaineko eta eremu funtzionalaren mailari dagokion kultur zentroa jartzea.
- Merkataritzako ekipamendua: Tolosa-Ibarrarako merkataritza suspertzeko planak prestatzea.
- Hiri-inguruko parkeen zuzkidurak: Tolosa-Ibarrako eta Villabona-Elbarrenako gunen nagusien periferiak bere erabilera eta ezaugarrietara egokitutako ekipamenduez hornitzea.
- Bestelako zuzkidurak: Berrekipamenduko eragiketarako egitea “lurralderako sarreragune” gisa kategorizatutako udalerrietan, hots, Alkiza, Bidania-Goiatz, Berastegi, Amezketza eta Abaltzisketa.

Horiez gain, mota ezberdinetako ekipamendu eta azpiegiturak aurreikusten dira landa eremu eta ingurune naturaletan, hala nola, jolas-eremuak, atsedeen-eremuak aparkaleku eta altzariez hornituta (erakargarritasun paisajistikoko lekuetan, etab.), pasealekuak, bidegorriak, “barruko hondartzak”, etab.

2.5 Ingurune Fisikoaren Antolamendua

Tolosaldeko eremuaren ingurumena babestea helburu duen legedi, araudi eta planak hartzen ditu bere baitan kapitulu honek. LZPak ondorengo sailkapenean jasotako eremu bakoitzeko erabilerak eta jarduerak arautzen ditu.

- **BABESTU BEHARREKO EREMUAK**

- Natur intereseko eremuak

- Naturgune babestuak: Aralarko Natura Parkea. Leitzarango biotopoa. Zuhaitz apartekoak (...)
- Natura 2000 Sarea: ES2120011 Aralarreko BIL, ES 2120005 Oria ibaiko BIL, ES 2120012 Araxes ibaiko BIL.

- Interes naturalistikoko eremuak eta beste barrendegi interesgarri batzuk: Jazkugañe eta Basabe eremua, Murumendi, Atxulondo-Abalotz, Orexaran erreka.
- Interes zientifiko-kulturaleko eremuak eta guneak
 - Interes geologikoko eremuak: Aralar, Hernio-Gazume.
 - Interes geologikoko guneak: 7 gune dira eta “Gipuzkoako interes geologikoko guneak” (GFA) bilduman barne hartuta daude.
 - Monumentu megalitikoak eta haitzuloak: (...)
- Nekazaritza- edota ingurumen-intereseko eremuak
(Dok. grafikoko 1.1 planoan “nekazaritza-babeseko eremu gisa daudenak)
 - Zizurkil eta Elizmendiko guneen arten dagoen esparrua.
 - Berastegiko, Aintzergako eta Bidania-Goiatz haran garaiak.
 - Altzoko sakonunea.
 - Bedaioko ibarra.
 - Orendain eta Abaltzisketa arteko muinoak eta mazelak.
- Interes hidrologikoko eremuak
 - Lur gaineko uretan: urtegiak, ibai ibilguak eta babes-lerroak
 - Lur azpiko uretan: akuiferoak
- **HOBETU EDOTA LEHENERATU BEHARREKO EREMUAK**
- Ekosistemak hobetzeko eremuak
 - Interes naturaleko eremuen kategorian barne hartu ez diren baso naturalak eta horietan sortzen diren zuhaixka formazioak barne hartzen ditu.
- Baso-kontserbazioko eremuak
 - Malda handiko, sakonera gutxiko edota higadura jasateko arriskua duten lurzoruetan baso-masa handiak jasaten dituztenak.
- Erabiltzen ez diren mehatze, harrobi eta zabortegeiak
 - Oraindik erabiltzen diren ustiapenen eremuak, eta ustiapenak amaitutakoan, ingurumen-baldintzak leheneratu beharko dituzten eremuak.
- **KORRIDORE EKOLOGIKOEN SAREA (diseinatzeko)**
Korridoreen sare bat sortu nahi da (ibaietakoak, basoetakoak, nekazaritzakoak, eta abar), eremu funtzionaleko interes natural handieneko espazioen artean, bai eta inguruko eremu funtzionalen artean ere, konexio ekologikoak ahalbidetzeko, hartara, bertako ondare faunistikoa eta floristikoa kontserbatuko dela ziurtatzeko.
- **EKINTZA POSITIBOKO NEURRIAK (IRADOKIZUNAK)**
 - Ondarea kontserbatzeko eta integratzeko plana
 - Natur baliabideak erabiltzeko plana.
 - Askotariko jarduerak sustatzeko plana
 - Interpretazio, ikerketa eta administrazio plana.

3 METODOLOGIA

3.1 Abiapuntua

Tolosaldeko eskualdeko biztanleria 4 udalerrri nagusietan biltzen da batez ere (Tolosa, Villabona, Ibarra eta Zizurkil). 2006an, eremu funtzionaleko biztanleriaren %69 bizi ziren udalerrri horietan. Lau udalerrri hauek bi hiri-aglomeratu eratzen dituzte (Tolosa-Ibarra eta Villabona-Zizurkil), eta hauek buruak dira eremu funtzionalean bereiz daitezkeen bi lurralde eremuetan.

Era berean, biztanleria eta garapenari lotutako irakurketa batetik abiatuta, esanguratsua da Oria haranaren ondoan ezarritako korridoreak eskualdean duen protagonismoa. Korridore horren gainean zuzenean kokatutako 9 udalerriek eremuko biztanleria osoaren %81 hartzen zuten 2006. urtean. Irudi horri kontrajarrita, eremu funtzionaleko biztanleria txikiko udalerrri kopuru handia dago: eremuko 28 udalerrietatik 16 ez ziren 500 biztanlera iristen 2008. urtean.

Etorkizuneko irudia laburbilduz, eskualdeko biztanleria nolabait ere egonkorra aurreikusten da 2006-2026 aldirako. Hala, LZPak proposatzen duen lurralde ereduaren definizio eta dimentsionamenduak iraunkortasuna eta orekaren irizpideak izango ditu abiapuntu. Batetik, garapen iraunkorraren eskutik, bizikaltatearen areagotzea aurreikusten da. Bestetik, lurraldearen erabilera arrazionala egitea da planaren xedea (baliabideen ustiapenerako mugak ezartzea, lurraldearen harrera-ahalmena errespetatzea, etab.).

LZParen gaitasunen artean, ondorengoak nabarmendu daitezke: herrien arteko koordinazioa ahalbidetzeko baldintzen ezarpena eta bizitegien zenbatespena.

Planak izan dezakeen eragin linguistikoaren ebaluazioa egiteko, ezinbestekotzat jo da eremu funtzionalaren egungo egoera eta LZPk aurreikusitakoa alderatzea, betiere, kontuan izanik, esku-hartzeak osotasunean gauzatu direla.

LZPak planaren eremu funtzionalean euskararen ezagutzan izango duen eragina aztertzeke, oinarritzat hartu dira etxebizitza hazkundera eta ekonomia jarduerak ezartzeak ekarriko dituen biztanleria aldaketak .

Erabilitako ezagutza eta erabileraren datuak 2011ko biztanleriaren erroldakoak dira.

Tolosaldeko 2 urteko eta gehiagoko biztanleria, euskara maila globalaren arabera. 2011					
	Guztira	% Euskalduna	Euskalduna	la euskaldunak	Erdaldunak
Abaltzisketa	306	94,1	288	9	9
Aduna	420	86,4	363	36	21
Albiztur	278	92,1	256	15	7
Alegia	1.721	76,7	1.320	220	181
Alkiza	338	88,5	299	21	18
Altzo	344	86,6	298	27	19
Amezketeta	924	91,9	849	31	44
Anoeta	1.767	71,2	1.258	292	217
Asteasu	1.434	80	1.147	162	125

Baliarrain	119	95,8	114	1	4
Belauntza	291	79,4	231	25	35
Berastegi	1.009	87,9	887	67	55
Berrobi	560	77,5	434	67	59
Bidegoian	514	87,4	449	33	32
Elduain	222	91,4	203	12	7
Gaztelu	163	92,6	151	6	6
Hernalde	347	81,8	284	37	26
Ibarra	4.099	65,1	2.670	644	785
Ikaztegieta	450	79,1	356	54	40
Irura	1.506	72,8	1.096	258	152
Larraul	239	85,8	205	22	12
Leaburu	373	81,5	304	42	27
Lizartza	626	82,3	515	55	56
Orendain	168	89,3	150	13	5
Orexa	107	95,3	102	3	2
Tolosaldea	17.823	66,1	11.787	3.418	2.618
Villabona	5.588	66,5	3.718	985	885
Zizurkil	2.742	67,7	1.855	457	430
Guztira	44478	71,0%	31589	7012	5877

Iturria: Eustat. Biztanleriaren eta Etxebizitzen Zentsuak 2011

Biztanleen %71 euskalduna da, eta ezagutzaren portzentajea udalerriz udalerrira aldatzen da, Ibarako %65,1etik hasi eta Baliarrain %94,1 bitartean..

Aurreko kapituluaz azaldutako udalerrien sailkapena oinarri (A, B eta C) eta eskualdean 4.100 etxebizitza berri eraikitzeko aurreikuspena abiapuntu, herri bakoitzeko etxebizitza-hazkundearen zenbatespena kalkulatu da, estimazio bidez. Eragiketa horrek ahalbidetu du, batik bat, etorkizuneko egoeraren irudikapena.

3.2 Prozesua

Lehenik eta behin Balorazio Batzorde bat eratu da, diziplina anitzeko profesionalen osatuta:

- **Goio Allika Anduiza**

Arkitekturan lizentziatua

Hirigintza Masterra

Hirigintza eta lurralde antolaketari buruzko araudiaren inguruko ikastaroak

- **Iurdana Txintxurreta Rotaetxe**

Arkitekturan lizentziatua

Hirigintza Masterra

Hirigintza eta lurralde antolaketari buruzko araudiaren inguruko ikastaroak

Gernika-Lumoko udalean arkitekto aholkulari

- **Iñaki Ruiz De Pinedo**

Soziologia Lizentziatua, Hirigintza arloko espezialitatean

- **Teresa Roca Fernández**

Zientzia Politiko eta Sozialean lizentziaduna urbanismo espezialitatean

Politika eta Zerbitzu Sozialen masterra Deustuko Unibertsitatean

Emakume eta gizonen berdintasun agentea.

- **Estiñe Astorkia Kortabitarte**

Euskal Filologia ikasketak

Kudeatzaile eta aholkulari enpresen eta udalen normalizazio planetan (9 urte)

- **Arritxu Zelaia Etxeberria**

Komunikazio eta Informazio zientzietan lizentziatua

Kudeatzaile eta aholkulari enpresen eta udalen normalizazio planetan (15 urte)

Balorazio Batzordeak fitxa bat sortu du, eta bertan jaso ditu eragin linguistikoa neurtzeko tresnaren 33 faktoreak. Faktore bakoitza Lurralde Zatik Planaren bost arlo nagusien arabera baloratu da:

- Ekipamenduak
- Etxebizitza hazkundera
- Azpiegiturak
- Industria/ekonomia
- Ingurumena

Horrela izanik, 33 faktoreak LZParen arlo nagusietako bakoitzean baloratu dira, eta balorazioa osatzen duten 11 elementuen arabera (33 aspektu, 5 arlo eta 11 elementu; guztira 1.815 balorazio egin dira). Faktoreka kalkulatu da formula honen arabera:

$G = -1 * (3 * \text{intentsitatea} + 2 * \text{hedadura}) + \text{unea} + \text{iraunkortasuna} + \text{itzulgarritasuna} + \text{sinergia} + \text{metaketa} + \text{eragina} + \text{aldizkakotasuna} + \text{berreskuragarritasuna}$

Gainera, laburpen bezala batez besteko bat kalkulatu da bloke bakoitzerako. Batez bestekoan baloratutako faktoreak soilik hartu dira kontuan.

- Bizi Kalitatea
- Ekonomia
- Azpiegiturak
- Komunitatearen gizarte- eta kultura-bizitza
- Biztanleriaren ezaugarriak

7.6 eranskinean puntuazio guztiak jaso dira, fitxetan.

Fitxetan elementu horien balorazioak jaso aurretik, LZParen eremu geografikoari dagokion informazio garrantzitsua aztertu da.

- Biztanleria datuak: Haur-indizea, zahartze-indizea, atzerritar-indizea.
- Ekipamenduak eta azpiegiturak: Kultur etxea, anbulatorioa, ikastetxeak, parkeak, bidegorriak, aisialdirako guneak, zinema, txokoak, gazteen lonjak.

- Garraioa eta mugigarritasuna: Leku-aldatze kopurua, arrazoiak, nondik nora egiten den leku-aldatzea.
- Adierazle linguistikoak: euskara gaitasuna, etxeko hizkuntza, lehen hizkuntza, adinaren, generoaren eta jaioterriaren arabera
- Euskararen inguruko egituraketa eta baliabideak: UEMA; euskara planak, euskara zerbitzuak, araututako irakaskuntza, komunikazio hizkuntza.

Informazio hori bigarren mailako iturrietatik jaso da:

- Eustat
- INE
- Euskal Herriko Adierazle Linguistikoen Sistemaren Informazioa (EAS)
- Soziolinguistika Klusterra
- Euskararen Gizarte Erakundeen Kontseilua
- LZParen hasierako onarpenari buruzko dokumentua

Puntuazioak emateko oinarri bezala hartu da arlo desberdinetako ezagutza (hirigintzakoa, soziala eta linguistikoa). Informazio hori bigarren mailako datuak bilduz eta indizeak eraikiz lortu da. Faktore bakoitzari bere eragin mota positiboa edo negatiboa emateko kontuan izan da hizkuntzarentzako arrisku potentziala, prebentzioaren ikuspuntutik. Tresna osatzen duten elementuei puntuazioa emateko metodoa adostasuna izan da.

Bigarren mailako informazioa jasotzeari esker, hiru indize egin ahal izan ditugu, eta herriz herri baloratu dugu hizkuntzaren hauskortasuna eta LZParen eragina.

- Hauskortasun indizea
- LZParen eraginaren indizea
- Euskararen ezagutzaren proiektzio indizea

3.3 Hauskortasun indizea

Indizea aldagai hauez osatuta dago: biztanle kopurua, euskaldun portzentajea, etxean euskaraz egiten duten pertsonen portzentajea, euskara lehen-hizkuntza duten pertsonen portzentajea, UEMAko udalerrriak eta EBPn daukatenak. Aldagai bakoitzaren eskala egin da, eta tarte bakoitzari puntuazio bat eman zaio, taula honetan zehazten den bezala:

	ESKALA	BALIOA
	500 biztanletik behera	1
Udalerriko biztanle kopurua	501 eta 1.000 biztanle bitartean	2
	1.001 eta 3.000 biztanle bitartean	3
	3.001 eta 5.000 biztanle bitartean	4
	5.001 eta 20.000 biztanle bitartean	5
	20.000 biztanletik gora	6
	Euskaldun portzentajea	%90etik gora
%90 eta %80 bitartean		5
%80 eta %70 bitartean		4
%70 eta %60 bitartean		3
%60 eta %50 bitartean		2
%50etik behera		1
Lehen hizkuntzaren portzentajea	%90etik gora	6

	%80 eta %90 bitartean	5
	%80 eta %70 bitartean	4
	%70 eta %60 bitartean	3
	%60 eta %50 bitartean	2
	%50etik behera	1
Etxeko hizkuntzaren portzentajea	%90etik gora	6
	%80 eta %90 bitartean	5
	%80 eta %70 bitartean	4
	%70 eta %60 bitartean	3
	%60 eta %50 bitartean	2
Euskararen inguruko egituraketa	%50etik behera	1
	UEMAkoak dira eta EBPN daukate	0
	Edo UEMAkoak dira edo EBPN daukate	2
	Bat ere ez	4

Indizea 3 eta 22 puntu artekoa izan daiteke. Puntuazioaren arabera hiru tarte ezarri dira:

- 22 eta 15 punturen artean Hauskortasun handia
- 14 eta 8 punturen artean Hauskortasun ertaina
- 8 eta 3 punturen artean Hauskortasun txikia

FORMULA: $((\text{etxeko hizkuntza} \times 2) + \text{euskaldunak} + \text{ama hizkuntza})/3 + (\text{herriaren tamaina} + \text{euskara babesa})$

3.4 LZParen eraginaren indizea

Indize horren helburua da LZParen barruko ekintzek hizkuntzarengan izango duten eragina neurtzea. Aldagai hauek osatzen dute:

- Herriaren tamaina
- A1 garapen-ardatzarekiko hurbiltasuna
- Euskaldun portzentajea, kontuan izanda portzentajea zenbat eta txikiagoa izan orduan eta eragin handiagoa izango duela eta erdalduntzeko arriskua handiagoa izango dela.
- Etxean euskaraz hitz egiten duten pertsonen portzentajea. Portzentajea zenbat eta txikiagoa izan, arriskua orduan eta handiagoa.
- Euskara lehen-hizkuntza duten pertsonen portzentajea. Arrisku handiagoa, portzentaje txikiagoa.
- Euskara babesteko ekintzak.
- Jarduera ekonomikoen intzidentzia LZPak estimatutakoaren arabera, eta horren gehieneko garapena ulertuz. Arloa hiru multzotan banatu da.
- Biztanleriaren handitze-portzentajea, bizi diren biztanleen arabera eta LZParen arabera eraiki beharreko etxebizitza kopuruaren arabera.

Aldagai bakoitzaren eskala egin da, eta tarte bakoitzari puntuazio bat eman zaio, taula honetan zehazten den bezala:

	ESKALA	BALIOA
	500 biztanletik behera	1
Udalerriko biztanle kopurua	501 eta 1.000 biztanle bitartean	2
	1.001 eta 3.000 biztanle bitartean	3
	3.001 eta 5.000 biztanle bitartean	4
	5.001 eta 20.000 biztanle bitartean	5
	20.000 biztanletik gora	6
Erakarpen poloarekiko hurbiltasuna	Hiriburutza	4
	Gehiengo hurbiltasuna	3
	Tarteko hurbiltasuna	2
	Urruntasuna	1
Euskaldun portzentajea	%90etik gora	1
	%80 eta %90 bitartean	2
	%80 eta %70 bitartean	3
	%70 eta %60 bitartean	4
	%60 eta %50 bitartean	5
	%50etik behera	6
Ama hizkuntzaren portzentajea	%90etik gora	1
	%90 eta %80 bitartean	2
	%80 eta %70 bitartean	3
	%70 eta %60 bitartean	4
	%60 eta %50 bitartean	5
	%50etik behera	6
Etxeko hizkuntzaren portzentajea	%90etik gora	1
	%90 eta %80 bitartean	2
	%80 eta %70 bitartean	3
	%70 eta %60 bitartean	4
	%60 eta %50 bitartean	5
	%50etik behera	6
Euskara mantentzeko interesa	UEMAkoak dira eta EBPN daukate	0
	Edo UEMAkoak dira edo EBPN daukate	2
	Bat ere ez	4
LZPn atxikitako etxebizitza portzentajea, dauden etxebizitza guztiekiko	%31tik gora	4
	%21 eta %29 bitartean	3
	%20 eta %11 bitartean	2
	%11tik behera	1
Jarduera ekonomikoen kokaleku mota	A	0
	B	4
	C	8

FORMULA: (Etxebizitza X 5) + ((Euskaldunak + Etxeko hizkuntza + Lehen Hizkuntza)/3)+ hurbiltasuna + euskara babesa + jarduera ekonomikoak.

Indizea 8 eta 47 puntu artekoa izan daiteke. Puntuazioaren arabera hiru tarte ezarri dira:

- 47 eta 35 puntu bitartean eragin handia
- 34 eta 21 puntu bitartean eragin ertaina
- 20 eta 8 puntu bitartean eragin txikia

3.5 Euskararen ezagutzaren proiektzioaren indizea

Indize honek euskararen ezagutzak bizitegi-asetamendu berrietan izango duen eragina kalkulatzeko du.

Gehiengoan hipotesi batetik abiatzen gara, hau da, Planean aurreikusitako bizitegi-asetamendu kopuru handiena betetzeko dela da hipotesia.

LZP hazkundeak		
Udalbarrutia	Bizitegi berrien kopurua (Etxebizitzak)	Biztanleak (Etxeak x 3¹)
Abaltzisketa	12	36,0
Aduna	14	42,0
Albiztur	12	36,0
Alegia	125	375,0
Alkiza	13	39,0
Altzo	14	42,0
Amezketeta	65	195,0
Anoeta	254	762,0
Asteasu	60	180,0
Baliarrain	6	18,0
Belauntza	12	36,0
Berastegi	40	120,0
Berrobi	41	123,0
Bidania-Goiatz	19	57,0
Elduain	10	30,0
Gaztelu	9	27,0
Hernalde	13	39,0
Ibarra	565	1695,0
Ikaztegieta	35	105,0
Irura	80	240,0
Larraul	8	24,0
Leaburu	15	45,0
Lizartza	40	120,0
Orendain	8	24,0
Orexa	6	18,0
Tolosa	1.670	5010,0
Villabona	404	1212,0
Zizurkil	550	1650,0
E.F. guztira	4.100	12300,0

Biztanle berrien euskararen jatorria eta ezagutza

Etxebizitza horietara sartuko diren biztanleak egungo migrazio-joeren arabera kalkulatu dira, eta etxebizitzaren %40 Tolosaldeako Eremu Funtzionaleko pertsonak okupatuko dutela kalkulatu da.

Biztanle berrien jatorriaren aurreikuspena	
Tolosaldeakoak	%40,0
Gipuzkoako gainerako lekuetakoak	%20,4
EAEko gainerako lekuetakoak	%1,2

¹ Etxebizitza berrietako familien tamaina hirukoa izango dela kalkulatu da

Nafarroakoak	%1,2
Espainia eta atzerria	%37,2
Biztanle berriak	%100

Migrazio horien jatorria elementu erabakitzaleetako bat da euskararen ezagutzari dagokionez. Ezagutza kalkulatu da arlo desberdinetako ezagutza-neurriei dagokienez.

Euskararen ezagutza jatorriaren arabera					
	Tolosaldea	Gipuzkoa:	Nafarroa	Gainerako EAE	Kanpoko Immigrazioa *
Erdaldunak	%13,2	%33,7	%80,7	%56,8	%99,0
Pasiboak	%15,8	%16,4	%7,6	%17,8	%1,0
Euskaldunak	%71,0	%49,9	%11,7	%25,4	%1,0

* Estatutik edo atzerritik etorriak

Indize horien bidez bizitegi-asetamendu berrietako biztanleen banaketa kalkulatu da, euskararen ezagutzaren arabera.

Udalbarrutia	Biztanle berriak *	Etorritako Erdaldunak	Etorritako Euskaldun pasiboak	Etorritako Euskaldunak
Abaltzisketa	36	16	4	14
Aduna	42	19	5	17
Albiztur	36	16	4	14
Alegia	375	170	42	148
Alkiza	39	18	4	15
Altzo	42	19	5	17
Amezketeta	195	88	22	77
Anoeta	762	346	85	300
Asteasu	180	82	20	71
Baliarrain	18	8	2	7
Belauntza	36	16	4	14
Berastegi	120	54	13	47
Berrobi	123	56	14	48
Bidania-Goiatz	57	26	6	22
Elduain	30	14	3	12
Gaztelu	27	12	3	11
Hernalde	39	18	4	15
Ibarra	1695	769	189	668
Ikaztegieta	105	48	12	41
Irura	240	109	27	95
Larraul	24	11	3	9
Leaburu	45	20	5	18
Lizartza	120	54	13	47
Orendain	24	11	3	9
Orexa	18	8	2	7
Tolosa	5010	2272	559	1974
Villabona	1212	550	135	477
Zizurkil	1650	748	184	650

E.F. guztira	12300	5578	1372	4846
* "biztanle berriak" emaitzan diferentziak egon daitezke (unitate bat edo bi); horren arrazoia da taulan ez direla dezimalak jaso, irakurketa errazte aldera.				

Biztanle euskaldunen ezagutza-tasa kalkulatzeko, kontuan izan behar dira guztizko biztanleria eta migrazio-prozesuaren ondorioz egongo diren biztanle euskaldunak.

Udalbarruti a	Biztanle Guztiak *	Biztanle Euskaldunak	Euskaldunen % LZParen proiekzioaren arabera	Euskaldunen % gaur egun	Galera %
Abaltzisketa	352	297	88,5	94,1	5,6
Aduna	488	385	82,4	86,4	4,0
Albiztur	329	270	86,3	92,1	5,8
Alegia	2165	1373	70,2	76,7	6,5
Alkiza	391	311	83,6	88,5	4,9
Altzo	396	307	81,6	86,6	5,0
Amezketza	1146	874	83,0	91,9	8,9
Anoeta	2598	1307	61,9	71,2	9,3
Asteasu	1675	1196	75,6	80,0	4,4
Baliarrain	143	120	88,7	95,8	7,1
Belauntza	334	237	75,1	79,4	4,3
Berastegi	1162	916	82,9	87,9	5,0
Berrobi	701	448	70,8	77,5	6,7
Bidania- Goiatz	591	466	82,7	87,4	4,6
Elduain	263	213	85,5	91,4	5,9
Gaztelu	198	158	85,4	92,6	7,3
Hernalde	392	289	77,6	81,8	4,2
Ibarra	5924	2755	57,8	65,1	7,4
Ikaztegieta	572	369	71,8	79,11	7,3
Irura	1850	1172	68,4	72,78	4,3
Larraul	273	214	81,7	85,77	4,1
Leaburu	428	312	77,1	81,50	4,4
Lizartza	769	534	75,6	82,27	6,7
Orendain	201	158	83,3	89,29	6,0
Orexa	132	109	87,7	95,33	7,6
Tolosa	23362	12137	60,4	66,13	5,7
Villabona	6994	3847	61,8	66,54	4,7
Zizurkil	4472	1909	57,2	67,65	10,4
E.F. guztira	58301	32707	64,4	71,10	6,7

4 ERAGIN LINGUISTIKOA

Eragin Linguistikoaren ebaluazioa egiteko hiru galdetegi osatu dira: laburra, zehatza eta faktorez faktore.

Galdetegi laburrean erantzunetako bat baiezkoa bada, ondorengo galdetegi zehatza osatuko da eragina zenbaterainokoa den neurtzeko.

4.1 Galdetegi laburra

Adierazlea	Bai/Ez	Azalpen laburra
Biztanleriaren euskararen ezagutzan - Euskaldun kopuruan	Bai	Etxebizitza berriak aurreikusi dira, ondorioz biztanle berriak erakarriko dituzte. Era berean jarduera ekonomiko berria aurreikusi da. Beraz daitekeena da hiztun kopurua aldatzea.
Biztanleen euskararen erabileran - Gizarte-bizitzaren hizkuntzan	Bai	Etxebizitza berriak aurreikusi dira, ondorioz biztanle berriak erakarriko dituzte. Ekipamendu zentralak sortuko dira. Garraio bideak aldatu, hobetu, berritu eta indartuko dira. Mugikortasuna eragingo du Beraz daitekeena da euskararen erabileran eragitea
Biztanleriaren adin-egituran	Bai	LZParen helburuetako bat biztanleria zahartzea ekiditea da. Etxebizitza berriak aurreikusi dira; ondorioz, biztanle berriak erakarriko dituzte. Beraz, daitekeena da adin egituran eragitea
Jardueren/zerbitzuen komunikazioan	Bai	Jarduera/zerbitzu berriak aurreikusi dira. Beraz, daitekeena da komunikazioan eragitea.
Jardueren/zerbitzuen hizkuntza paisaian	Bai	Jarduera/zerbitzu berriak aurreikusi dira. Beraz, daitekeena da hizkuntza paisaian eragitea.
Jardueren/zerbitzuen euskarazko eskaintzan	Bai	Jarduera/zerbitzu berriak aurreikusi dira. Beraz, daitekeena da euskarazko eskaintzan eragitea
Adierazpen publikoetako euskararen erabileran	Bai	Ez dago adierazpen publikoetako euskararen erabilera aldatuko den edo ez aurreikusteko datu nahikorik LZPan. Alabaina, biztanle berriek eragina izan dezakete.

4.2 Eragin linguistikoa identifikatzeko eta baloratzeko galdetegia

Bost alderdi hartzen ditu kontuan galdetegiak: **bizi-kalitatea** (arreta jarriz tokiko jendea bertan geratzeko, alde egiteko edo kanpoko jendea bertara etortzeko aukerei), **ekonomia** (arreta jarriz enplegu-aukerei, bizi-kostuari eta etxebizitzaren kostuari), **azpiegiturak** (komunitatearen beharretarako nahitaezkoak direnak; besteak beste, eskolak, osasun-zaintza eta oinarritzko zerbitzuak), **komunitatearen gizarte eta kultura bizitza** (arreta berezia jarriz gazteekin lotura duten ekintzei) eta **biztanleria** (biztanleria-mailak eta ezaugarriak).

Bizi kalitatea	BAI/EZ	Deskribapen laburra
1- Proiektuak eragina izan dezake pertsonen mugikortasunean?	Bai	Mugikortasuna handitzea ekarriko dute bizitegi asentamenduek eta ekonomi jardueren asentamenduek, hiltun berriak erakarri ditzake.
2- Proiektuak izango al du eraginik bertako biztanleen osasunean eta bizi kalitatean, jendea bertatik joatera behartuz?	—	
3- Proiektuak eragina izango al du ingurumenean, jendea bertatik joatera behartuz?	—	
4- Proiektuak izango al du eraginik bertako jendearen bizi-mailan? (bizimodua garestitu/merketu)	—	
Ekonomia		
5- Proiektuak eraginik izango al du tokiko negozioetan (dendak, ostalaritza-establezimenduak...)?	Bai	Etxebizitza asentamenduek eta ekonomi jardueren asentamenduek tokiko negozioetan eragina izan dezake, eta hiltunak bertan geratzen lagundu dezake.
6- Proiektuak eraginik izango al du tokiko lanpostuetan?	Bai	Etxebizitza asentamenduek eta ekonomi jardueren asentamenduek tokiko negozioetan eragina izan dezake, tokiko lanpostuak sortu. Hiltunak bertan geratzen lagundu dezake.
7- Sortuko dituen lanpostuak bertako biztanleek beteko dituzte?	Bai	Litekeena da lanpostuak bertako biztanleek betetzea, baina ez dago bermerik.
8- Proiektuak eragina izango al du bertako soldata-mailetan?	—	
9- Proiektuak eragina izan dezake establezimenduetako/enpresetako ahozko edo idatzizko komunikazioan?	Bai	Establezimendu nahiz enpresa berriak ireki daitezke eta horrek gaur egungoa egoera aldatu dezake.

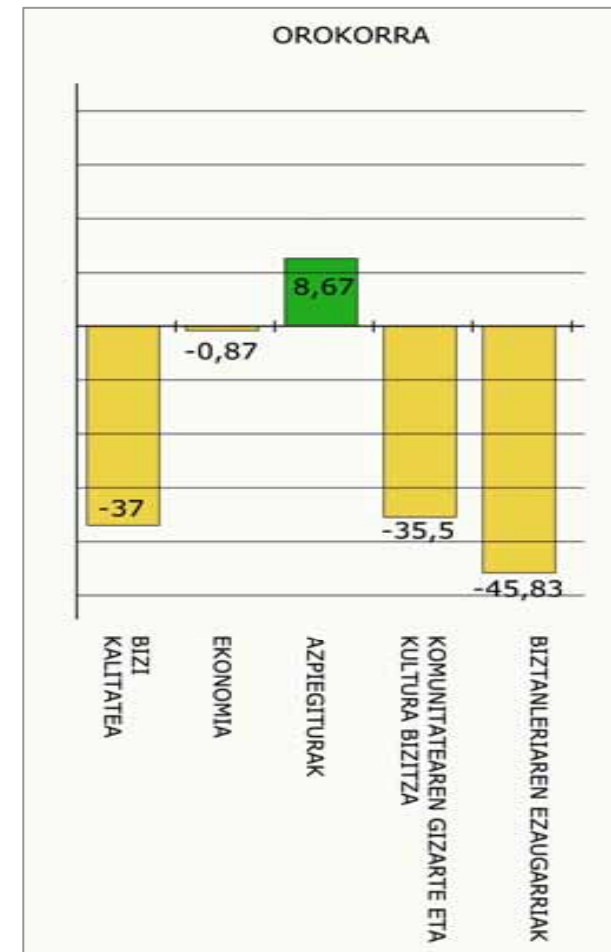
10- Proiektuak eragina izan dezake establezimenduetako/enpresetako hizkuntza paisaian?	Bai	Establezimendu nahiz enpresa berriak ireki daitezke eta horrek gaur egungo egoera aldatu dezake.
11- Proiektuak eragina izan dezake establezimenduetako/enpresetako jardueren/zerbitzuen euskarazko eskaintzan?	Bai	Establezimendu nahiz enpresa berriak ireki daitezke eta horrek gaur egungoa egoera aldatu dezake.
12- Proiektuak bultzatuko al du ekonomia aniztasun handiagoa egotea?	—	
13- Proiektuak eragina izango al du etxebizitzaren batez besteko kostuan?	—	
Azpiegiturak		
14- Proiektuak eragina izango al du tokiko eskoletan?	Bai	Biztanle berriak etorri gero matrikulazioa handitu daiteke tokiko eskoletan.
15- Eragina izango al du ikasle euskaldunen eta erdaldunen arteko orekan?	Bai	Biztanle berrien ezaugarriek ikasleen lehen hizkuntzan eragina izango luke.
16- Proiektuak eragina izango al du tokiko osasun-zerbitzu eta baliabideetan?	Bai	Ospitalea eraikiko da, eta horrek hiztunen bizi kalitatea hobetuko du, hiztunak eskualdean bertan gelditzen lagundu dezake.
17- Aldaketarik eragingo al dio oinarrizko zerbitzuen hornidurari (dendak, posta bulegoak, bankuak, ostalaritza-establezimenduak...)?	—	
18- Proiektuak erraztu egingo al du toki horretarako sarbidea?	—	
19- Proiektuak aldatu egingo ditu garraiorako azpiegiturak (eskola-garraioa, larrialdi-garraioa/anbulantzia zerbitzua, taxi zerbitzua)?	Ez	Aldatuko du azpiegitura, baina linguistikoki ez du eraginik.
Komunitatearen gizarte- eta kultura-bizitza		
20- Proiektuak eragingo al du gatazkarik edo zatiketarik euskaldunen komunitatean?	—	
21- Izango al du eraginik komunitateko kideengan, talde batzuei mesede eginez eta beste batzuei kalte?	—	
22- Proiektuak aldaketak eragingo al ditu bertako tradizio/kultura euskalduneari?	Bai	Ekipamendu berrietan egiten den programazioak eragina izan dezake.
23- Eraginik izango al du tokiko eskoletan dauden ereduak?	—	

24- Proiektuak eragina izango al du elkarteetako hizkuntza erabileran (gazte-, kultura-, kirol-, aisialdi-elkarteak, etab)?	Bai	Biztanle berriek elkarte berriak sortu ditzakete edota dagoeneko daudenetan partaide izan daitezke. Horrek elkarteetako erabileran eragin dezake.
25- Proiektuak eragina izango al du elkarteetako komunikazioan (gazte-, kultura-, kirol-, aisialdi-elkarteak, etab)?	Bai	Biztanle berriek elkarte berriak sortu ditzakete edota dagoeneko daudenetan partaide izan daitezke. Eta horrek elkarteetako komunikazioan eragin dezake
26- Proiektuak eragina izango al du elkarteetako adierazpen publikoetan (guraso-, gazte-, kultura-, kirol-, aisialdi-elkarteak, etab)?	Bai	Biztanle berriek elkarte berriak sortu ditzakete edota dagoeneko daudenetan partaide izan daitezke. Eta horrek elkarteetako adierazpen publikoetan eragin dezake
Biztanleriaren ezaugarriak		
27- Proiektuak handitu egingo du bertako biztanle kopurua?	Bai	Aurreikusitako etxebizitza asentamenduek, eta ekonomia asentamenduek biztanle kopurua handitu dezakete.
28- Proiektuak aldatu egingo ditu bertako biztanleriaren ezaugarriak?	Bai	Aurreikusitako etxebizitza asentamenduek eta ekonomia asentamenduek biztanle berriak ekarri ditzake eta ondorioz ezaugarriak aldatu.
29- Proiektuak aldaketarik ekar dezake biztanleriaren euskararen ezagutzan?	Bai	Aurreikusitako etxebizitza asentamenduek eta ekonomia asentamenduek biztanle berriak ekarri ditzakete eta ondorioz euskararen ezagutzan galera aurreikus daiteke.
30- Proiektuak aldaketarik ekar dezake biztanleen euskararen erabileran?	Bai	Aurreikusitako etxebizitza asentamenduek eta ekonomia asentamenduek biztanle berriak ekarri ditzakete eta ondorioz euskararen ezagutzan galera aurreikus daitekeenez, erabileran ere eragina izango du
31- Proiektuak handitu egingo du bertako bisitarien kopurua?	Bai	Aurreikusitako Industria/ekonomia jarduerak bisitarien kopurua igotzea ekarriko lukete.
32- Proiektuak aldatu egingo ditu bisitarien ezaugarriak?	—	
33- Proiektuak aldatu egin dezake bertakoen adin-egitura? Hau da, herritik kanpora joatera edo herrira bizitzera etortzera bultzatuko al ditu gazte, adin ertaineko edo adinez nagusi euskaldunak?	Bai	Adin egitura gartzetzeko aukera eman dezakete etxebizitza berrietara etor daitezke, baina, ezagutzan eragin handia izan dezake.

4.3 Eragin linguistikoaren laburpena

Eraginaren garrantziaren eskalaren arabera alderdi ez dago alderdi kritiko edo larririk. Moderatuen artean leudeke indize altuena dutenak: Biztanleriaren Ezaugarriak (-45.83) Bizi Kalitatea(-37) eta Komunitatearen gizarte eta kultura bizitza (-35.5). Eraginaren garrantzia txikia da Ekonomia eta Azpiegitura ataletan.

ALDERDIAK	GUZTIRA
Bizi kalitatea	-37,0
Ekonomia	-0,83
Azpiegiturak	8,67
Komunitatearen gizarte- eta kultura-bizitza	-35,5
Biztanleriaren ezaugarriak	-45,83



4.4 Eragin linguistiko alderdiz alderdi

1. Bizi kalitatea

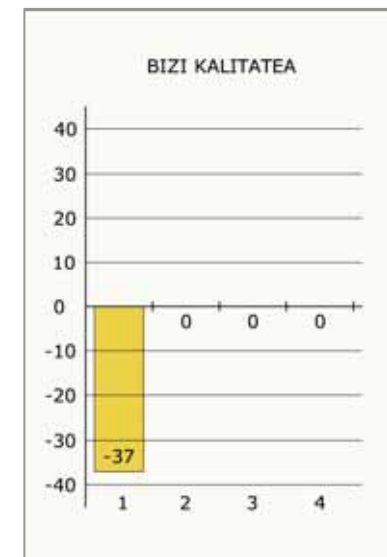
	Mota	O.	I.	Hed	Un	Ir.	Itz.	Ber	Si	Met	Al.	GUZT
Bizi kalitatea	-1	4	2	4	1	4	4	4	1	1	4	-37
1- Proiektuak eragina izan dezake pertsonen mugikortasunean?	-1	4	2	4	1	4	4	4	1	1	4	-37
2- Proiektuak izango al du eraginik bertako biztanleen osasunean eta bizi kalitatean, jendea bertatik joatera behartuz?	0											0
3- Proiektuak eragina izango al du ingurumenean, jendea bertatik joatera behartuz?	0											0
4- Proiektuak izango al du eraginik bertako jendearen bizi-mailan? (bizimodua garestitu/merketu)	0											0
Bizi kalitatea GUZTIRA	-1	4	2	4	1	4	4	4	1	1	4	-37

Tolosaldeko Lurralde Zatiko Planak jasotzen dituen ekintzek bertako biztanleen bizi-kalitatean eragingo dute, batik bat, mugikortasunean eragingo dutenek. Gainontzeko faktoreetan, osasunean, ingurumenean nahiz bizi-mailan eragin badezake ere, ez da aurreikusten hiztuna bertatik joatera behartzeko moduko aldaketarik.

Azpiegituren kapituluan, tokiko sarbide sare-nagusia da helburu, eta euskaren ikuspegitik aukera izan daiteke, eskualdeko herrien arteko harremanak sendotzera bideratuta dagoelako. Eragina zabala da, erdiko ardatzean eragiten duelako batik bat, eta ondoko eremuetan ez horrenbeste.

Azpiegituren kapituluak bizi kalitatean eragin positiboa baldin badu ere, mugikortasunean handitzea ekarriko dute LZPan jaso beste kapituluetan aurreikusitako ekintzek; hala nola, bizitegi asentamenduak eta industria/jarduera ekonomikoak. Etxebizitzak eraikiko dira eta gune jakin batzuetan kontzentratuko da hazkundera. Mugikortasuna gehitzeak, batetik, bizi-kalitatean biztanleengan eragin zuzena izan dezake, eta bestetik, eskualdetik kanpoko jendea etortzea erraztu egiten du, eta horrek eragin linguistikoa izan dezake. Hazkundera ez da proportzionala, haranean gehiago haziko baita. Landa lurretan hazkundera txikiagoa izango da. Eta tamaina ertaineko hiriguneetan hazkunde endogenoa aurreikusi da. Eragina zabala da erdiko ardatzean eragiten duelako batik bat, eta ondoko eremuetan ez du horrenbeste egiten.

Ekipamenduen kapituluko ekintzek, hala nola, eraikiko den ospitaleak eragin positiboa izan dezakete, bertako hiztuna eskualdetik kanpo mugitzera ez dutelako behartuko.



2. Ekonomia

	Mota	O.	I.	Hed	Un	Ir.	Itz.	Ber	Si	Met	Al.	GUZT
Ekonomia												
5- Proiektuak eraginik izango al du tokiko negozioetan (dendak, ostalaritza- establezimenduak...)?	1	1	2	2	1	4	4	0	1	1	4	26
6- Proiektuak eraginik izango al du tokiko lanpostuetan?	1	1	2	4	1	4	4	0	1	1	4	30
7- Sortuko dituen lanpostuak bertako biztanleak beteko dituzte?	1	1	1	2	1	4	4	0	1	1	4	23
8- Proiektuak eragina izango al du bertako soldata-mailetan?	0											0
9- Proiektuak eragina izan dezake establezimenduetako/ enpresetako ahozko edo idatzizko komunikazioan?	-1	1	1	2	1	4	4	2	1	1	4	-25
10- Proiektuak eragina izan dezake establezimenduetako/enpresetako hizkuntza paisaian?	-1	4	2	2	1	4	4	2	1	1	4	-31
11- Proiektuak eragina izan dezake establezimenduetako/enpresetako jardueren/zerbitzuen euskarazko eskaintzan?	-1	1	2	2	1	4	4	2	1	1	4	-28
12- Proiektuak bultzatuko al du ekonomia aniztasun handiagoa egotea?	0											0
13- Proiektuak eragina izango al du etxebizitzaren batez besteko kostuan?	0											0
Ekonomia GUZTIRA												-0,83

LZPk eragina izango du Tolosaldeko eskualdeko ekonomian. Batetik aurreikusitako ekonomia/industria jarduerak eta bestetik etxebizitza asentamenduak dira eragile nagusiak. Horien eragin linguistikoa positiboa zein negatiboa izan daiteke.

Ikuspegi positibotik, proiektuak eragina izango du tokiko negozioetan, ekonomia dinamizatu dezake, baina ez oso modu indartsuan. Tokiko lanpostuak sortzeak biztanleak ez alde egiten laguntzen du, eta hiztunak mantentzen ditu.

Erabilera mistoko asentamenduak proposatzen dira nagusiki, eta gune berrietan komertzio berria sortuko da, bizilagunekiko hurbilekoa. Dagoeneko eraikita dagoen lekuak birgaitu egingo dira eta komertzioa biziberritzen lagundu dezake. Era berean, ekipamenduen kapituluan jasota dauden ospitaleak eta kultur zentroaren eskaintzak tokiko negozioak mantentzen lagundu dezake.

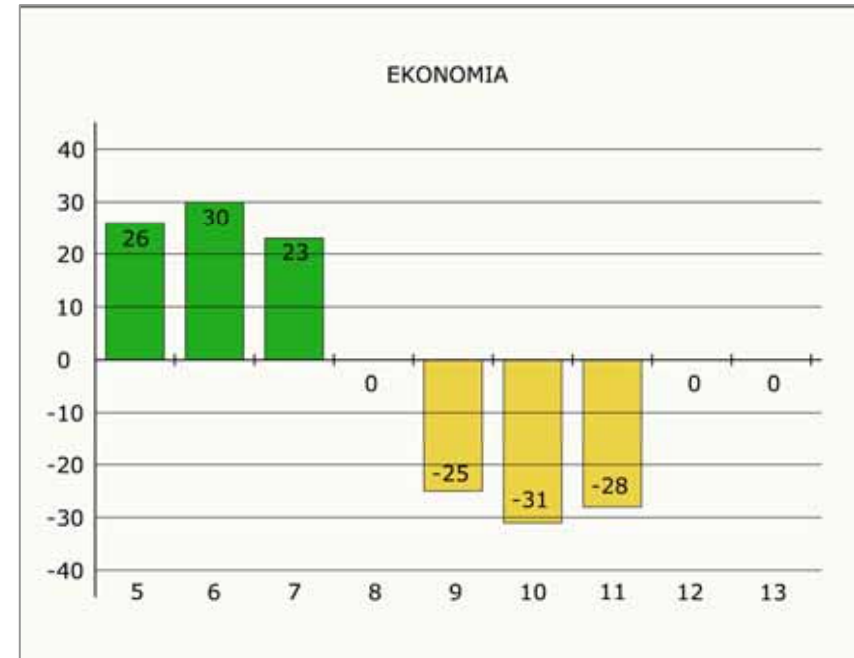
Ezartzen diren negozio horien etorkizuneko tipologiak baldintzatuko du eragina positiboa edo negatiboa izango den, baina LZPan definitu gabe dago oraindik. Aukera izan badago, sortzen diren lanpostuak bertako biztanleekin betetzeko, baina ez dago hori horrela izango dela ziurtatzerik.

Tokiko negozioak bertako hiztunei testuinguru egokiagoa ematen die euskarazko harremanak mantentzeko, tokiko harremanak sustatzen direlako. Era berean, bertako hiztunak alde egiteko beharrik ez izatea dakar eta neurri zuzentzaileak nahiz plangintzak aplikatu behar izanez gero irisgarriagoa da.

Ikuspegi negatibotik, establezimendu nahiz enpresa berriak irekitzeak arriskua sortzen du, establezimendu eta enpresek ez badute hasieratik kontuan hartzen euskara ahozko/idatzizko komunikazioan, hizkuntza-paisaian eta zerbitzu eskaintzan. Abagunea ere izan daiteke, baina beti ere, badaezpadako neurri zuzentzaileek lagunduta.

Aurreikusita dauden ekipamendu motak (ikerkuntza zentroak, ospitalea, kultura zentroak) aniztasun handiagoa ekarriko dute. Baina ez dago daturik horren eragina baloratzeko, eragina neutroa izan daiteke.

Egingo diren etxebizitza asentamenduei esker etxebizitza berrien eskaintza handitzean, teoriarik etxebizitzaren prezioa merkatu egin daiteke, baina etxebizitzaren inguruan egin daitekeen kudeaketak kontrako efektua ere lor dezake



3. Azpiegiturak

	Mota	O.	I.	Hed	Un	Ir.	Itz.	Ber	Si	Met	Al.	GUZT
Azpiegiturak												
14- Proiektuak eragina izango al du tokiko eskoletan?	1	1	1	2	1	4	4	0	1	1	4	23
15- Eragina izango al du ikasle euskaldunen eta erdaldunen arteko orekan?	-1	4	2	2	1	2	2	2	1	1	4	-27
16- Proiektuak eragina izango al du tokiko osasun-zerbitzu eta baliabideetan?	1	1	2	4	1	4	4	0	1	1	4	30
17- Aldaketarik eragingo al dio oinarrizko zerbitzuen hornidurari (dendak, posta bulegoak, bankuak, ostalaritza-establezimenduak...)?	0											0
18- Proiektuak erraztu egingo al du toki horretarako sarbidea?	0											0
19- Proiektuak aldatu egingo ditu garraiorako azpiegiturak (eskola-garraioa, larrialdi-garraioa/anbulantzia zerbitzua, taxi zerbitzua)?	0											0
Azpiegiturak GUZTIRA												8,67

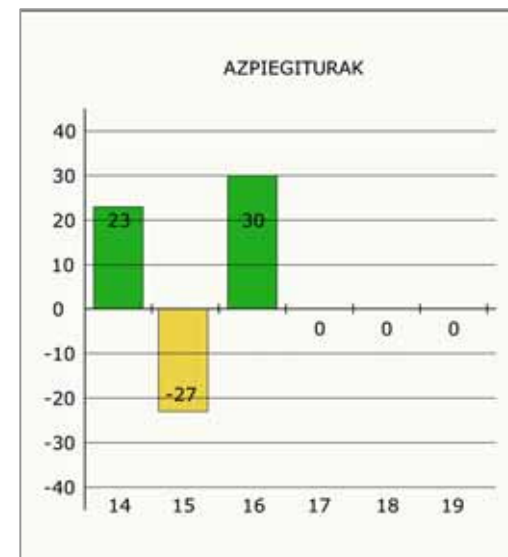
Tolosaldeko Lurraldearen Zatiko Planak eragina izango du azpiegituren arloan, baina ez da aurrekusi aldaketa esanguratsurik.

Biztanleak gehitzean, tokiko eskoletan matrikulazioa handitu daiteke. Baina, printzipioz, ez luke ikasle euskaldunen eta erdaldunen arteko orekan eraginik izango, D eredu delako nagusi eta joerari eusteko probabilitatea handia delako. Biztanle berriekin, euskara ikasleen lehen hizkuntza modura jaitzi daiteke.

Ospitalea eraikitzeak, bizi kalitatea hobetu dezake oro har, jendea bertatik ez joatea bideratu eta harremanetarako probabilitatea handitzen du. Baina harreman horiek euskaraz izan daitezen osasun zerbitzuen inplikazioa ezinbestekoa da, eta arreta euskaraz izango dela bermatzeko neurriak beharko lirateke.

LZPan 4.100 etxebizitza berri daude aurreikusita Tolosaldean. Etxebizitza guztiak egiten badira, 12.300 biztanleko hazkundera izan daiteke Tolosaldean. Aldaketa progresiboa izango da ziurrenez, eta ez dio zerbitzuen hornidurari aparteko eraginik egingo.

Proiektuak eskualderako sarbidea erraztu egiten du, baina gaur egungoarekin alderatuta esanguratsurik ez dagoenez, ez luke aparteko eraginik izango egungo hiztunengan. Aurreikusitako garraiorako azpiegiturek ere aldaketa ekarri arren, ez dute eragin linguistiko nabarmenik izango.



4. Komunitatearen gizarte eta kultura bizitza

	Mota	O.	I.	Hed	Un	Ir.	Itz.	Ber	Si	Met	Al.	GUZT
Komunitatearen gizarte- eta kultura-bizitza												
20- Proiektuak eragingo al du gatazkarik edo zatiketarik euskaldunen komunitatean?	0											0
21- Izango al du eraginik komunitateko kideengan, talde batzuei mesede eginez eta	0											0
22- Proiektuak aldaketak eragingo al ditu bertako tradizio/kultura euskalduneari?	-1	1	2	2	1	4	4	2	1	1	4	-28
23- Eraginik izango al du tokiko eskoletan dauden ereduetan?	0											0
24- Proiektuak eragina izango al du elkarteetako hizkuntza erabileran (gazte-, kultura-, kirol-, aisialdi- elkarteak, etab)?	-1	4	3	4	1	4	4	2	1	1	4	-38
25- Proiektuak eragina izango al du elkarteetako komunikazioan (gazte-, kultura-, kirol-, aisialdi- elkarteak, etab)?	-1	4	3	4	1	4	4	2	1	1	4	-38
26- Proiektuak eragina izango al du elkarteetako adierazpen publikoetan (guraso-, gazte-, kultura-, kirol-, aisialdi- elkarteak, etab)?	-1	4	3	4	1	4	4	2	1	1	4	-38
Komunitatearen gizarte- eta kultura-bizitza GUZTIRA												-35,5

LZPan aurreikusita dauden asentamenduen ondorioz etorritako biztanle berriek erdaldun elebakarren portzentajea handitu dezakete, eta beraz ondorio linguistiko nabarmena izango luke.

Sortzen diren ekipamendu berriek egoera berriak sor ditzakete euskarari eragingo lioketenak. Baina, ekipamenduak berak baino, horien kudeaketak eragingo du.

Printzipioz, ez luke hezkuntza ereduaren orekan eraginik izan beharko, D ereduaren nagusi eta joerari eusteko probabilitatea handia delako

Biztanle berriak etortzean erdaldunen portzentajea handitu daiteke, Tolosaldean euskararen ezagutzaren proiektzio indizearen arabera ezagutza %6.7 jaitsi daiteke. Etorri berriek elkarte berriak sortu edota dagoeneko daudenetakoen partaide izan daitezke. Beraz, litekeena da eragina negatiboa izatea, elkarteetako hizkuntza erabileran, komunikazioan eta adierazpen publikoetan.



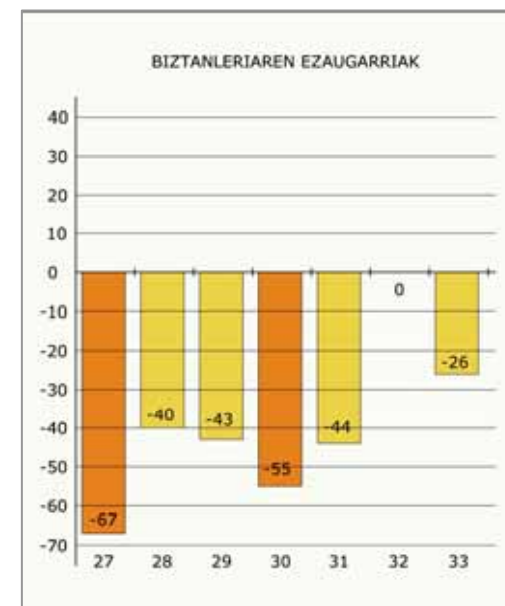
5. Biztanleriaren ezaugarriak

	Mota	O.	I.	Hed	Un	Ir.	Itz.	Ber	Si	Met	Al.	GUZT
Biztanleriaren ezaugarriak												
27- Proiektuak handitu egingo du bertako biztanle kopurua?	-1	4	8	8	1	4	4	8	1	1	4	-67
28- Proiektuak aldatu egingo ditu bertako biztanleriaren ezaugarriak?	-1	4	3	4	1	4	4	4	1	1	4	-40
29- Proiektuak aldaketarik ekar dezake biztanleriaren euskararen ezagutzan?	-1	4	4	4	1	4	4	4	1	1	4	-43
30- Proiektuak aldaketarik ekar dezake biztanleen euskararen erabileran?	-1	4	8	4	1	4	4	4	1	1	4	-55
31- Proiektuak handitu egingo du bertako bisitarien kopurua?	-1	4	3	4	1	4	4	8	1	1	4	-44
32- Proiektuak aldatu egingo ditu bisitarien ezaugarriak?	0											0
33- Proiektuak aldatu egin dezake bertakoen adin-egitura? Hau da, herritik kanpora joatera edo herrira bizitzera etortzera bultzatuko al ditu gazte, adin ertaineko edo adinez nagusi euskaldunak?	-1	4	1	2	1	4	4	0	1	1	4	-26
Biztanleriaren ezaugarriak GUZTIRA												-45,83

Biztanleriaren ezaugarrietan LZPak izan dezakeen eragina nabarmena da. Orain arte aztertutakoetatik eragin linguistikon nabarmenena aurreikusten den alderdia da hau. Bi dira horretan eragiten duten kapituluak, etxebizitza asentamenduak batetik, eta industria/ekonomia asentamenduek bestetik.

Alderdi orokorretan ez bezala faktorez faktore aztertzean euren eragina larrien artean dagoen bi faktore dakusagu hemen, biztanle kopuruari dagokiona bata eta euskararen erabilerari dagokiona bestea, -67 eta -55eko puntuazioarekin hurrenez hurren.

Etxebizitza asentamenduetara biztanle berriak etorriko dira, A gunera nagusiki. Aurrez aipatu bezala, etorriko direnen ezagutza mailaren proiektzioa eginez gero, euskararen ezagutzaren galera aurreikus daiteke. Tolosaldean ezagutza %6.7 jaitsiko litzateke. Ondorengo taulan jaso da izan daitekeen jaitsieraren proiektzioa.



Ezagutzaren bilakaeraren proiektzioa					
Udalbarrutia	Biztanle Guztiak	Biztanle Euskaldunak	Euskaldunen % LZParen proiektzioan oinarrituta ^{*2}	Euskaldunen % Eustat 2011	Galera %
Abaltzisketa	352	297	88,5	94,1	5,6
Aduna	488	385	82,4	86,4	4,0
Albiztur	329	270	86,3	92,1	5,8
Alegia	2165	1373	70,2	76,7	6,5
Alkiza	391	311	83,6	88,5	4,9
Altzo	396	307	81,6	86,6	5,0
Amezketeta	1146	874	83,0	91,9	8,9
Anoeta	2598	1307	61,9	71,2	9,3
Asteasu	1675	1196	75,6	80,0	4,4
Baliarrain	143	120	88,7	95,8	7,1
Belauntza	334	237	75,1	79,4	4,3
Berastegi	1162	916	82,9	87,9	5,0
Berrobi	701	448	70,8	77,5	6,7
Bidania-Goiatz	591	466	82,7	87,4	4,6
Elduain	263	213	85,5	91,4	5,9
Gaztelu	198	158	85,4	92,6	7,3
Hernalde	392	289	77,6	81,8	4,2
Ibarra	5924	2755	57,8	65,1	7,4
Ikaztegieta	572	369	71,8	79,11	7,3
Irura	1850	1172	68,4	72,78	4,3
Larraul	273	214	81,7	85,77	4,1
Leaburu	428	312	77,1	81,50	4,4
Lizartza	769	534	75,6	82,27	6,7
Orendain	201	158	83,3	89,29	6,0
Orexa	132	109	87,7	95,33	7,6

² Ikus metodologia atala

Tolosa	23362	12137	60,4	66,13	5,7
Villabona	6994	3847	61,8	66,54	4,7
Zizurkil	4472	1909	57,2	67,65	10,4
Eremu funtzionala guztira	58301	32707	64,4	71,10	6,7

Bestalde, industria/ekonomia jarduera kapituluak bi mailatan eragin dezake bisitari eta biztanleriaren ezaugarrietan. Batetik biztanle berriak etorri daitezkeelako, eta bestetik, biztanleei zerbitzua emango dien edota biztanleek lan egingo duten guneak izan daitezkeelako. Ezarriko diren zerbitzu edo komertzio guneek bisitariak erakar ditzakete. Erakartzen den jendea eskaintzen denaren arabera izango da.

Etxebizitza berrietara etor daitezkeen biztanleek gaztetu egingo lukete adin-egitura, etxebizitza berriek gazteak geratzea, eta kanpoko gazteak erakartzea dakarrelako. Adin egitura gaztetzeko aukera positiboa da, baina euskararen ezagutzan eragin handia izan dezake.

5 ONDORIOAK

5.1 Ondorio orokorrak

Aztertutako bost atal nagusien artean, ez da atal bat bera ere nabarmendu larri edo kritiko moduan. Alabaina, faktorez faktore aztertzerakoan, bi faktore dira **larrien** artean: **proiektuak bertako biztanle kopuruan izango duen eragina** batetik, eta **proiektuak euskararen erabileran izango duen eragina** bestetik. Biak elkarri lotuta daude, eta zuzenean eragiten diote euskararen egoerari.

Eragin hori horrela gauzatu daitekeela aurreikusi da euskararen ezagutzaren proiektzioarako egindako indizean. LZPa bere osotasunean ezartzen bada euskararen ezagutza Tolosaldean %6.7 jaitsi daiteke, inolako neurri zuzentzailerik aplikatu ezean.

Bestalde, moderatuen artean egon arren, kontuan hartu beharrekoak dira faktore hauek ere:

- Proiektuak ekarriko duen hazkundera bisitari kopuruan (-44)
- Proiektuak izan dezaken eragina elkarrekin erabileran (-38), komunikazioan (-38) eta adierazpen publikoetan (-38)
- Proiektuak mugikortasunean izango duen eragina (-37)
- Proiektuak izan dezakeen eragina establezimenduetako eta enpresen erabileran (-25), hizkuntza paisaian (-31) eta euskarazko eskaintzan (-28).
- Proiektuak izan dezakeen eragina tradizio/kultura euskaldunean (-28).
- Proiektuak izan dezakeen eragina ikasle euskaldunen eta erdaldunen arteko orekan (-27).

5.2 Ondorioak herriz herri

Euskararen ezagutza ez litzateke jaitsiko uniformeki eskualde osoan, eta jaitsiera horrek ekar ditzakeen ondorioak eragin desberdina izango lukete herriz herri.

Tolosaldeko herriak arnaguneak izan arren, ez dute guztiek izaera bera. Arnaguneen artean ezagutza eta biztanleria aldetik ezberdintasunak daude; herri euskaldunenak lirateke lehenetsi beharrekoak, lehen mailako arreta behar dutenak. Herri euskaldun hauek dira, hain zuen ere, gehienetan biztanle gutxien dutenak eta LZPrein edozein eraginean aurrean kalteberagoak liratekeenak. Kontuan izan behar da, gainera, herri horietako batzuek ez dutela inolako jarduera planik edo egiturarik euskara sustatzeko, eta, ondorioz, hauskorragoak izan daitezke.

Hau da Tolosaldeko herrien hauskortasun indizea.

Hauskortasun indizea ³		
	Indizea	
Abaltzisketa	21,00	HANDIA
Aduna	14,50	HANDIA
Albiztur	20,50	HANDIA
Alegia	9,50	ERTAINA
Alkiza	18,50	HANDIA
Altzo	14,50	HANDIA
Amezketeta	15,50	HANDIA
Anoeta	8,00	ERTAINA
Asteasu	13,00	ERTAINA
Baliarrain	18,50	HANDIA
Belauntza	14,00	ERTAINA
Berastegi	15,00	HANDIA
Berrobi	14,50	HANDIA
Bidegoian	16,50	HANDIA
Elduain	19,50	HANDIA
Gaztelu	15,50	HANDIA
Hernalde	16,00	HANDIA
Ibarra	8,50	ERTAINA
Ikaztegieta	12,50	ERTAINA
Irura	8,00	ERTAINA
Larraul	18,50	HANDIA
Leaburu	13,50	ERTAINA
Lizartza	14,00	ERTAINA
Orendain	15,00	HANDIA
Orexa	17,50	HANDIA
Tolosa	5,50	TXIKIA
Villabona	6,50	TXIKIA
Zizurkil	10,00	ERTAINA

Indize honetan ikus daitekeenez, hauskorrenak Abaltzisketa, Albiztur eta Elduain lirateke, eta, ondorioz, gehien zaindu beharrekoak LZParen eragin negatibotik.

Era berean, LZPak ez dio eskualde osoari modu berean eragingo, ez delako uniformeki esku hartzen. Proiektuan proposatzen diren ekintzak zehaztasunez jasotzen ez badira ere, estimazio bat egin daiteke definitzen diren etxebizitzetara eta jarduera ekonomikoaren kokapena eta tipologiaren arabera.

Ondoren datorren taulan jasotzen da LZParen eraginaren indizea herriz herri.

³ Ikus metodologia

LZPren eraginaren indizea ⁴		
	Indizea	
Abaltzisketa	17,67	TXIKIA
Aduna	22,00	ERTAINA
Albiztur	20,67	ERTAINA
Alegia	34,67	ERTAINA
Alkiza	22,00	ERTAINA
Altzo	23,00	ERTAINA
Amezketeta	23,67	ERTAINA
Anoeta	41,00	HANDIA
Asteasu	31,33	ERTAINA
Baliarrain	16,67	TXIKIA
Belauntza	27,67	ERTAINA
Berastegi	18,00	TXIKIA
Berrobi	30,67	ERTAINA
Bidegoian	26,33	ERTAINA
Elduain	20,00	ERTAINA
Gaztelu	15,00	TXIKIA
Hernalde	24,67	ERTAINA
Ibarra	44,00	HANDIA
Ikaztegieta	34,33	ERTAINA
Irura	31,00	ERTAINA
Larraul	17,00	TXIKIA
Leaburu	22,33	ERTAINA
Lizartza	25,33	ERTAINA
Orendain	15,00	TXIKIA
Orexa	16,33	TXIKIA
Tolosa	38,00	HANDIA
Villabona	38,00	HANDIA
Zizurkil	45,00	HANDIA

Taulan ikus daitekeenez komunikazioko korridore nagusiaren inguruko herriek eta hortik hurbil kokatzen direnek jasaten dute LZPren eraginik handiena.

Bi indizeak gurutzatuz gero, herririk hauskorrenak eta eraginik handiena jasan dezaketenen arteko harremana ikus dezakegu.

⁴ Ikus metodologia

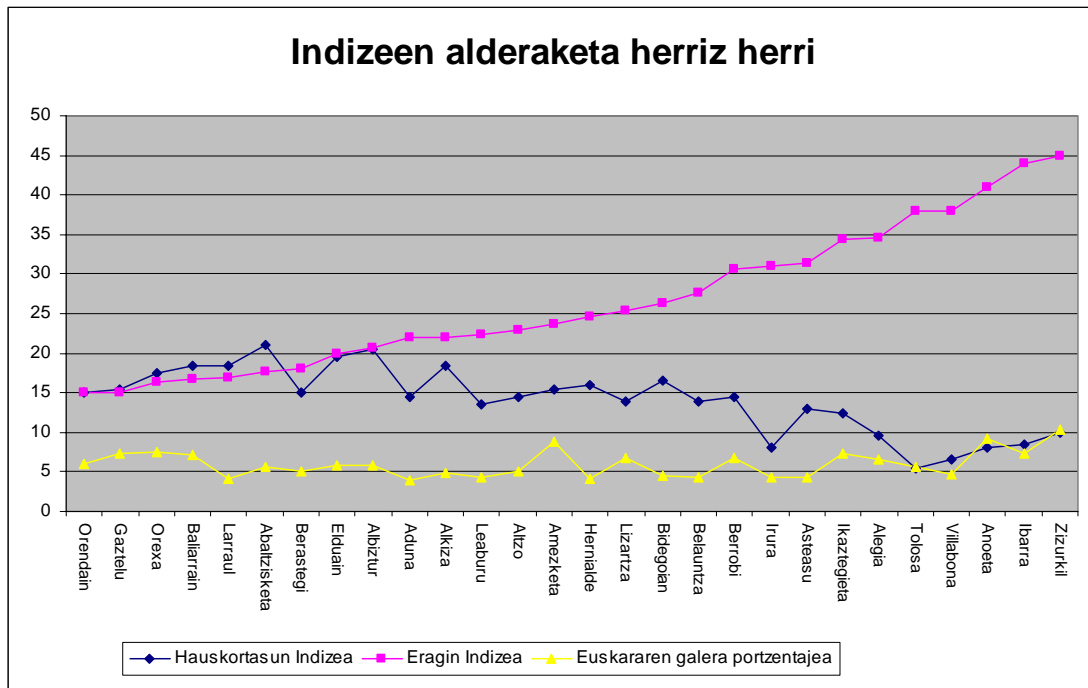
LZParen ERAGIN INDIZEA	HAUSKORTASUN INDIZEA			GUZTIRA
	HANDIA	ERTAINA	TXIKIA	
HANDIA		3	2	5
ERTAINA	9	7		16
TXIKIA	7			7
GUZTIRA	16	10	2	28

LZParen ERAGIN INDIZEA	HAUSKORTASUN INDIZEA			GUZTIRA
	HANDIA	ERTAINA	TXIKIA	
HANDIA		Zizurkil Ibarra Anoeta	Villabona Tolosa	5
ERTAINA	Hernalde Aduna Albiztur Elduain Alkiza Altzo Amezqueta Bidegoian Berrobi	Lizartza Leaburu Irura Alegia Ikaztegieta Belauntza Asteasu		16
TXIKIA	Abaltzisketa Orexa Orendain Larraul Gaztelu Berastegi Baliarrain			7
GUZTIRA	16	10	2	28

Hauskortasun handia dutenen artean LZParen eragin ertaina jasaten dutenek ere arreta berezia behar dute: Hernalde, Aduna, Albiztur, Elduain, Alkiza, Altzo, Amezqueta, Berrobi eta Bidegoian.

Era berean, LZParen eragin handia dutenen artean kontuan hartzeko taldea da hauskortasun ertaina duten taldea ere: Zizurkil, Irura, Ikaztegieta, Alegia, Ibarra, Asteasu, Anoeta.

Hauskortasun txikiagoa izan arren, duten biztanle kopuruagatik kontuan hartzekoa da LZPak Villabonan eta Tolosan izango duen eragina.



6 NEURRI ZUZENTZAILEAK

Ondoren zehazten dira neurri zuzentzaileak, eragin linguistikoa zuzendu edo leuntzeko kasuan kasu. Batetik, Lurralde Antolaketari dagozkionak, eta bestetik, LZPren garapenetik harago doazenak, hau da, hirigintza plangintza eta kudeaketa. Kudeaketan jaso dira faktoreen artean eragin linguistiko larria eta moderatuen artean jaso direnei faktoreak eta horiei lotutako neurri zuzentzaileak. Kontuan izan behar da Lurralde Zatikiko Planean zehaztutako hainbat alderdik ez dute zuzenean eragingo, proiektu horien kudeaketa izango dela eragin linguistikoa izango duena.

Neurri zuzentzaile ororen gainera azpimarratzekoa da, arnasmuneak aitortu eta babestuko dituen lege edo arauaren beharra. Horrek alde zuzentzaileak zehazteaz gain, neurri zuzentzaileak bideratzea erraztu baititzake.

6.1 Lurralde antolaketak

- Eragin negatiboa izan dezaketen proiektuak denboran luzatzea, inpaktua leunagoa izan dadin, edo ezarri ahala neurriak hartu ahal izan daitezen
- LZPtik eratorritako proiektuetan ere, Eragin Linguistikoaren Ebaluazioa egitea. Eta ebaluazio horren emaitzaren arabera irizpideak zehaztea.
- Arnasmuneeen beharrak asetzeko tokian tokiko ekipamenduak sortzea, eskualdeko erdiko ardatzak izan dezaken erakarpen indarra, eta haren dependentzia saihesteko.

6.2 Hirigintza plangintza

- Eragin negatiboa izan dezaketen proiektuak denboran luzatzea, inpaktua leunagoa izan dadin edo ezarri ahala neurriak har daitezkeen.
- Harremanetarako espazioak sortu etorri berriak herrian integratzea errazteko. Era berean, heldu eta txikiak elkarrekin egon daitezkeen espazio eta ekipamenduak aurreikusi.
- Eremu funtzionaleko hizkuntza paisaia orokorrari dagozkion irizpideak ezarri.
- Planak formulatzeko oinarrietan, datu linguistikoak ere jasotzea: Ezagutza, lehen hizkuntza, etxeko erabilera eta kale erabilera, euskararen inguruko egituraketa (euskara zerbitzua, UEMA) eta hezkuntza ereduak.
- Tolosaldeko herriak eragin linguistikoaren eta hauskortasunaren arabera taldeka sailkatzen dira ELE txostenean. Plangintzari dagokionez, herri bakoitzak arrisku mailaren arabera neurri zuzentzaileak hartzea. Herriek udal plangintza (Plan Orokorra) moldatzea, LZPari egindako neurri zuzentzaileekin bateragarriak izan daitezkeen.
- Hauskortasun indize altua duten herrien udal plangintzak sakon aztertzea eskaintzen duten etxebizitza berrien eta jarduera berrietarako eraikinen tipologia eta ezaugarriak, betiere, ardatz izanik, biztanle berrien integrazioa. Hala, ondorengo neurriak proposatzen dira: etxebizitza berrietarako sarbidea oinezkoen espazioetatik egitea, partzela pribatuen itxitura alturan mugatzea, etab.
- LZPren eragin linguistikoaren arrisku maila altua duten herriek, eragin hori murrizteko neurri bereziak hartzea, hala nola, plangintzan aurreikusten diren asentamendu berrien garapenerako exekuzioa epeak denboran luzatuz, betiere, helburu izanik biztanleriaren oreka linguistikoa bermatzea (jasangarritasun linguistikoa).

- Hauskortasun indize ertaina duten herriek LZPren eragin handia izan dezakete. Kasu hauetan ere, bizitegi eta jarduera berrien hazkundeak mugatzea, neurri horren xedea izanik biztanleria berriaren egokitzapena bermatzea. Era beran, eragin linguistiko negatiboa murrizte aldera, hazkundearen exekuzio epeak denboran luzatzea aproposa litzakete.

6.3 Kudeaketa

- **Orokorra**

- Arnasgunez eta Lurralde Antolaketaz prestakuntza bideratzea, bereziki legegintzaldi hasieran, ardura politikoa duten guztientzat, lurralde plangintzek duten eraginez eta ondorioez jabetu daitezten.
- Prestakuntza ematea herritarrei plangintzak zehazterakoan, lurralde plangintzak duten eraginak eta horien ondorioen inguruan.
- EBPn/ESEPen proposatzen diren neurri eta ekintza orokorren katalogoan arnaguneei begira beren beregi landutakoak jasotzea.
- EBPn/ESEPen proposatzen diren neurri eta ekintza orokorren katalogoan Lurralde Antolaketa eta Hirigintza Plangintzaren eraginei begirako neurriak eta ekintzak jasotzea.
- Tolosaldean aurreikusitako ospitalean, bai zerbitzu medikoak, baita erizaintza arloko unitateak ere, euskarazko arreta osoa bermatzeko neurriak hartzea.

- **Biztanle berriak**

- Biztanle etorri berri guztientzako harrera planak egitea. Harrera-planetan ardatza euskara izatea.
- Babestutako etxebizitzaren kasuan, herritarren beharrak kontuan hartzea, eta horiei lehenetsia ematea.
- Babestutako etxebizitzaren kasuan prozesu osoa euskaraz garatzea.
- Etxebizitza libreen sustatzaileei eskatzea, lehen-lehenik tokiko komunikabideetan eman dezatela eskaintzaren berri.

- **Biztanleriaren ezagutza**

- Etorri berrien hizkuntza ezagutza bideratzeko neurriak hartzea. Euskaraz ikasteko diru-laguntzak, sustapen kanpainak, mintzalagun...
- Euskara ikastaroak egokitzea etorri berriei ahalik eta gehien egokitzeko: orduak, ordutegiak, prezioak...
- Sentsibilizazio kanpainak egitea etorri berrientzako
- Sentsibilizazio/Motibazio saioak egitea herritarrentzat, euskararen erabileran atzera egin ez dezaten eta etorri berriak ikasteko beharra sentitu dezaten.

- **Biztanleriaren erabilera**

- Euskara ikastaroak, harrera ikastaroak eta mintzalagun egitasmoa eta antzekoak egitea herritarrekin sortuko diren hizkuntza-ohiturak euskarazkoak izango direla bermatzeko.
- Errefortzu klaseak ematea ikasle etorri berriei
- Hizkuntza portaera landuko duten ikastaroak egitea, euskaldunen ahalduz lantzeko.
- Sentsibilizazioa, herri txikietako euskara prestigiatzea eta eredu garrantzitsuak lantzea
- Biztanleen arteko harremanak bideratzea eta sustatzen dituzten ekintzak antolatzea.

- **Establezimendu eta enpresak (hizkuntza paisaia, euskarazko eskaintza, erabilera)**

- Eremu funtzionalean jarduera jartzeko interesa duten saltoki edo establezimenduetan euskararen erabilera plan edo ziurtagiria izatea baloratzea eta lehentasuna ematea
- Hitzarmenak, aholkularitza eta laguntzak bideratzea euskara planak garatzeko
- Azpiegitura berriak eraikitzen diren kasuetarako (industriaguneak, komertzioak, geltokiak...), hizkuntza irizpideak ezartzea
- Hizkuntza paisaia euskaraz jartzeko irizpideak zehaztea eta laguntza eskaintzea
- Euskara Planak sustatzea ezartzen diren industria/zerbitzuetan
- Onurak eskaintzea bertako langileak kontratatzen dituztenei.
- Onurak eskaintzea euskaraz lan egiten dutela edo zerbitzua euskaraz eskaintzen dutela ziurtatzen dutenen enpresei
- **Elkarteak (erabilera, komunikazioa, adierazpen publikoa)**
 - Herri erakundeekiko harreman hizkuntza zehazteko hitzarmenak.
 - Funtzionamendu-irizpideak herriko talde eta elkarteentzat (guraso-, kultur-, kirol-taldeak...), ordura arte bezala euskaraz funtzionatzen jarraitzeko.
 - Hitzarmenak, aholkularitza eta laguntzak bideratzea euskara planak garatzeko
- **Bisitariak (jarduera ekonomikoak, ekipamenduak, azpiegiturak...)**
 - Bisitariak ugarituko diren kasuetarako, sentsibilizazio- eta kontzientziazio-saioak herriko merkatariekin, euskaraz funtzionatzen jarraitzeko.
- **Mugikortasuna (jendearen joan etorria areagotzea)**
 - Azpiegitura berriak eraikitzen diren kasuetarako (industriaguneak, komertzioak, geltokiak...), hizkuntza irizpideak ezartzea: hizkuntza paisaia eta zerbitzua euskaraz.
 - Lanerako bertako biztanleei lehentasuna emateko neurriak eta laguntzak, kanpora bizitzera joan behar ez izateko lan-kontuengatik.
- **Kultura (ekipamenduetako programazioa...)**
 - Etorri berrien eta bertako biztanleen arteko harremanak sustatzeko ekintzak
 - Ekipamenduetan eta Kultur eta kirol zentroyen programazioan euskarazko ekintzak euskarazko ekintzak antolatzea eta horien jarraipena egitea.
- **Ikasleak (Ikasle euskaldunen eta erdaldunen arteko oreka)**
 - Haurrak herriko ikastetxeetan matrikulatzeko kanpainak eta erraztasunak eskaintzea.
 - Ikasle etorri berrientzako errefortzua eskaintzea.
 - Familia hizkuntza ohiturak aldatzeko familia lagun edo antzekoak antolatzea.
 - Aisialdirako eskaintza erakargarria egitea
 - Harrera planak eskoletan.

7 ERANSKINAK

7.1 Etxebizitza hazkundearen aurreikuspen taula

Udalbarrutia	Zona	1986	1991	1996	2001	2006	Alde. %1986-2006	Eremu funtzionalerikiko % (2006)	2011	Bizitegi Ase-nta.	Ekonomi Jarduera Asenta.	Bizitegi Hazkundeak %-tan	Bizitegi berrien kopurua
Abaltzisketa	1	290	284	259	277	303	4,5	0,69	316	C	C	% 0,06	12
Aduna	K 2	351	296	311	333	364	3,7	0,83	446	C	A	% 1,48	14
Albiztur	1	316	303	296	287	290	-8,2	0,66	293	C	C	% 0,49	12
Alegia	K 1	1.677	1.680	1.662	1.583	1.664	-0,8	3,78	1790	B	A	% 0,45	125
Alkiza	2	266	264	260	264	319	19,9	0,72	352	C	C	% 0,04	13
Altzo	1	338	333	321	326	376	11,2	0,85	354	C	B	% 0,85	14
Amezketza	1	1.110	1.040	1.005	980	942	-15,1	2,14	951	B	B	% 3,10	65
Anoeta	K 1	1.899	1.801	1.776	1.709	1.759	-7,4	3,99	1836	A	A	% 2,30	254
Asteasu	2	1.284	1.205	1.192	1.290	1.438	12,0	3,26	1495	B	A	% 4,83	60
Baliarrain	1	97	99	94	97	89	-8,2	0,20	125	C	C	% 0,04	6
Belauntza	1	312	295	286	285	300	-3,8	0,68	298	C	B	% 0,21	12
Berastegi	1	958	969	932	973	981	2,4	2,23	1042	C	C	% 0,60	40
Berrobi	1	594	603	565	566	576	-3,0	1,31	578	B	C	% 1,94	41
Bidania-Goiatz	1	498	441	421	427	471	-5,4	1,07	534	C	B	% 2,09	19
Elduain	1	263	233	227	210	222	-15,6	0,50	233	C	C	% 0,61	10

Gaztelu		1	137	134	144	152	175	27,7	0,40	171	C	C	%	9
													0,32	
Hernialde		1	286	287	301	286	327	14,3	0,74	353	C	C	%	13
													0,00	
Ibarra	K	1	4.570	4.463	4.287	4.208	4.228	-7,5	9,60	4229	A	A	%	565
													0,60	
Ikaztegieta	K	1	377	370	380	377	443	17,5	1,01	467	B	A	%	35
													2,13	
Irura	K	2	655	632	726	910	1.234	88,4	2,80	1610	B	A	%	80
													8,14	
Larraul		2	164	143	135	145	207	26,2	0,47	249	C	C	%	8
													0,00	
Leaburu		1	454	433	377	367	376	-17,2	0,85	383	C	B	%	15
													0,12	
Lizartza		1	732	697	644	581	604	-17,5	1,37	649	B	B	%	40
													2,22	
Orendain		1	184	170	156	143	170	-7,6	0,39	177	C	C	%	8
													0,47	
Orexa		1	83	78	79	83	109	31,3	0,25	114	C	C	%	6
													0,12	
Tolosa	K	1	18.399	18.150	17.979	17.642	17.666	-4,0	40,10	18352	A	A	%	1.670
													50,37	
Villabona	K	2	5.310	5.360	5.370	5.672	5.670	6,8	12,87	5782	A	A	%	404
													3,03	
Zizurkil	K	2	2.751	2.711	2.684	2.820	2.750	0,0	6,24	2822	A	A	%	550
													13,35	
E.F. guztira			44.355	43.474	42.869	42.993	44.053	-0,7	100					4.100

7.2 Euskararen ezagutza indizearen proiektzioa

Udalbarrutia	Biztanle Guztiak *	Biztanle Euskaldunak	Euskaldunen % LZPren proiektzioaren arabera	Euskaldunen % gaur egun	Galera %
Abaltzisketa	352	297	88,5	94,1	5,6
Aduna	488	385	82,4	86,4	4,0
Albiztur	329	270	86,3	92,1	5,8
Alegia	2165	1373	70,2	76,7	6,5
Alkiza	391	311	83,6	88,5	4,9
Altzo	396	307	81,6	86,6	5,0
Amezketeta	1146	874	83,0	91,9	8,9

Anoeta	2598	1307	61,9	71,2	9,3
Asteasu	1675	1196	75,6	80,0	4,4
Baliarrain	143	120	88,7	95,8	7,1
Belauntza	334	237	75,1	79,4	4,3
Berastegi	1162	916	82,9	87,9	5,0
Berrobi	701	448	70,8	77,5	6,7
Bidania-Goiatz	591	466	82,7	87,4	4,6
Elduain	263	213	85,5	91,4	5,9
Gaztelu	198	158	85,4	92,6	7,3
Hernalde	392	289	77,6	81,8	4,2
Ibarra	5924	2755	57,8	65,1	7,4
Ikaztegieta	572	369	71,8	79,11	7,3
Irura	1850	1172	68,4	72,78	4,3
Larraul	273	214	81,7	85,77	4,1
Leaburu	428	312	77,1	81,50	4,4
Lizartza	769	534	75,6	82,27	6,7
Orendain	201	158	83,3	89,29	6,0
Orexa	132	109	87,7	95,33	7,6
Tolosa	23362	12137	60,4	66,13	5,7
Villabona	6994	3847	61,8	66,54	4,7
Zizurkil	4472	1909	57,2	67,65	10,4
E.F. guztira	58301	32707	64,4	71,10	6,7

7.3 Hauskortasun indizea. Udalerriz udalerriko taula

Hauskortasun indizea ⁵		
	Indizea	
Abaltzisketa	21,00	HANDIA
Aduna	14,50	HANDIA
Albiztur	20,50	HANDIA
Alegia	9,50	ERTAINA
Alkiza	18,50	HANDIA
Altzo	14,50	HANDIA
Amezketeta	15,50	HANDIA
Anoeta	8,00	ERTAINA
Asteasu	13,00	ERTAINA
Baliarrain	18,50	HANDIA
Belauntza	14,00	ERTAINA
Berastegi	15,00	HANDIA

⁵ Ikus metodologia

Berrobi	14,50	HANDIA
Bidegoian	16,50	HANDIA
Elduain	19,50	HANDIA
Gaztelu	15,50	HANDIA
Hernalde	16,00	HANDIA
Ibarra	8,50	ERTAINA
Ikaztegieta	12,50	ERTAINA
Irura	8,00	ERTAINA
Larraul	18,50	HANDIA
Leaburu	13,50	ERTAINA
Lizartza	14,00	ERTAINA
Orendain	15,00	HANDIA
Orexa	17,50	HANDIA
Tolosa	5,50	TXIKIA
Villabona	6,50	TXIKIA
Zizurkil	10,00	ERTAINA

7.4 LZPren eraginaren indizea Udalerriz udalerriko taula

LZPren eraginaren indizea ⁶		
	Indizea	
Abaltzisketa	17,67	TXIKIA
Aduna	22,00	ERTAINA
Albiztur	20,67	ERTAINA
Alegia	34,67	ERTAINA
Alkiza	22,00	ERTAINA
Altzo	23,00	ERTAINA
Amezketeta	23,67	ERTAINA
Anoeta	41,00	HANDIA
Asteasu	31,33	ERTAINA
Baliarrain	16,67	TXIKIA
Belauntza	27,67	ERTAINA
Berastegi	18,00	TXIKIA
Berrobi	30,67	ERTAINA
Bidegoian	26,33	ERTAINA
Elduain	20,00	ERTAINA
Gaztelu	15,00	TXIKIA
Hernalde	24,67	ERTAINA
Ibarra	44,00	HANDIA
Ikaztegieta	34,33	ERTAINA
Irura	31,00	ERTAINA
Larraul	17,00	TXIKIA
Leaburu	22,33	ERTAINA
Lizartza	25,33	ERTAINA
Orendain	15,00	TXIKIA
Orexa	16,33	TXIKIA
Tolosa	38,00	HANDIA
Villabona	38,00	HANDIA
Zizurkil	45,00	HANDIA

⁶ Ikus metodologia

7.5 Taula gurutzatua: LZPren eragina eta hauskortasun indizea

LZPren INDIZEA	ERAGIN	HAUSKORTASUN INDIZEA			GUZTIRA
		HANDIA	ERTAINA	TXIKIA	
HANDIA			Zizurkil Ibarra Anoeta	Villabona Tolosa	5
ERTAINA		Hernalde Aduna Albiztur Elduain Alkiza Altzo Amezketza Bidegoian Berrobi	Lizartza Leaburu Irura Alegia Ikaztegieta Belauntza Asteasu		16
TXIKIA		Abaltzisketa Orexa Orendain Larraul Gaztelu Berastegi Baliarrain			7
GUZTIRA		16	10	2	28

7.6 Puntuazioak faktorez faktore LZPko kapituluaren arabera

Zkia:

Atributua:

Arloa:

1

1- Proiektuak eragina izan dezake pertsonen mugikortasunean?

Bizi kalitatea

KAPITULUAK	1. ERAGINAK BALORATZEKO IRIZPIDEAK											Balioa
	a) Eraginaren mota	b) Eragina	c) Intentsitatea	d) Hedadura	e) Unea	f) Iraunkortasuna	g) Itzulgarritasuna	h) Berreskuragarritasuna	i) Sinergia	j) Metaketa	k) Aldizka kotasuna	
	-1, 1	1, 4	1, 2, 3, 4, 8, 12	1, 2, 4, 8, (+4)	1, 2, 4, 4, (+4)	1, 2, 4,	1,2,4	1, 2, 4, 8	1,2,4	1, 4	1, 2, 4	
Ekipamenduak	0											
Etxebizitza hazkundera	-1	4	2	4	1	4	4	4	1	1	4	
Azpiegiturak	+1	4	3	4	1	4	4	0	1	1	4	
Industria/ekonomia	-1	4	2	4	1	4	4	4	1	1	4	
Ingurugiroa	0											
Ikuspegi orokorra	-1	4	2	4	1	4	4	4	1	1	4	-37

Zkia: **2** Atributua: **2- Proiektuak izango al du eraginik bertako biztanleen osasunean eta bizi kalitatean, jendea bertatik joatera behartuz?** Arloa: **Bizi kalitatea**

KAPITULUAK	1. ERAGINAK BALORATZEKO IRIZPIDEAK											Balioa
	a) Eraginaren mota	b) Eragina	c) Intentsitatea	d) Hedadura	e) Unea	f) Iraunkortasuna	g) Itzulgarritasuna	h) Berreskuragarritasuna	i) Sinergia	j) Metaketa	k) Aldizka kotasuna	
	-1, 1	1, 4	1, 2, 3, 4, 8, 12	1, 2, 4, 8, (+4)	1, 2, 4, 4, (+4)	1, 2, 4,	1,2,4	1, 2, 4, 8	1,2,4	1, 4	1, 2, 4	
Ekipamenduak	0											
Etxebizitza hazkundera	0											
Azpiegiturak	0											
Industria/ekonomia	0											
Ingurugiroa	0											
Ikuspegi orokorra	0											

Zkia:

3

Atributua:

3- Proiektuak eragina izango al du ingurumenean, jendea bertatik joatera behartuz?

Arloa:

Bizi kalitatea

KAPITULUAK	1. ERAGINAK BALORATZEKO IRIZPIDEAK											Balioa
	a) Eraginaren mota	b) Eragina	c) Intentsitatea	d) Hedadura	e) Unea	f) Iraunkortasuna	g) Itzulgarritasuna	h) Berreskuragarritasuna	i) Sinergia	j) Metaketa	k) Aldizka kotasuna	
	-1, 1	1, 4	1, 2, 3, 4, 8, 12	1, 2, 4, 8, (+4)	1, 2, 4, 4, (+4)	1, 2, 4,	1,2,4	1, 2, 4, 8	1,2,4	1, 4	1, 2, 4	
Ekipamenduak	0											
Etxebizitza hazkundera	0											
Azpiegiturak	0											
Industria/ekonomia	0											
Ingurugiroa	0											
Ikuspegi orokorra	0											

Zkia:

Atributua:

Arloa:

4 4- Proiektuak izango al du eraginik bertako jendearen bizi-mailan? (bizimodua garestitu/merketu)

Bizi kalitatea

KAPITULUAK	1. ERAGINAK BALORATZEKO IRIZPIDEAK											Balioa
	a) Eraginaren mota	b) Eragina	c) Intentsitatea	d) Hedadura	e) Unea	f) Iraunkortasuna	g) Itzulgarritasuna	h) Berreskuragarritasuna	i) Sinergia	j) Metaketa	k) Aldizka kotasuna	
	-1, 1	1, 4	1, 2, 3, 4, 8, 12	1, 2, 4, 8, (+4)	1, 2, 4, 4, (+4)	1, 2, 4,	1,2,4	1, 2, 4, 8	1,2,4	1, 4	1, 2, 4	
Ekipamenduak	0											
Etxebizitza hazkundera	0											
Azpiegiturak	0											
Industria/ekonomia	0											
Ingurugiroa	0											
Ikuspegi orokorra	0											

Zkia:

5

Atributua:

5- Proiektuak eraginik izango al du tokiko negozioetan (dendak, ostalaritza establezimenduak...)?

Arloa:

Ekonomia

KAPITULUAK	1. ERAGINAK BALORATZEKO IRIZPIDEAK											Balioa
	a) Eraginaren mota	b) Eragina	c) Intentsitatea	d) Hedadura	e) Unea	f) Iraunkortasuna	g) Itzulgarritasuna	h) Berreskuragarritasuna	i) Sinergia	j) Metaketa	k) Aldizka kotasuna	
	-1, 1	1, 4	1, 2, 3, 4, 8, 12	1, 2, 4, 8, (+4)	1, 2, 4, 4, (+4)	1, 2, 4,	1,2,4	1, 2, 4, 8	1,2,4	1, 4	1, 2, 4	
Ekipamenduak	+1	1	1	1	1	4	4	0	1	1	4	
Etxebizitza hazkundera	+1	4	2	2	1	4	4	0	1	1	4	
Azpiegiturak	+1	1	1	4	1	4	4	0	1	1	4	
Industria/ekonomia	0											
Ingurugiroa	0											
Ikuspegi orokorra	+1	1	2	2	1	4	4	0	1	1	4	26

Zkia:

6

Atributua:

6- Proiektuak eraginik izango al du tokiko lanpostuetan?

Arloa:

Ekonomia

KAPITULUAK	1. ERAGINAK BALORATZEKO IRIZPIDEAK											Balioa
	a) Eraginaren mota	b) Eragina	c) Intentsitatea	d) Hedadura	e) Unea	f) Iraunkortasuna	g) Itzulgarritasuna	h) Berreskuragarritasuna	i) Sinergia	j) Metaketa	k) Aldizka kotasuna	
	-1, 1	1, 4	1, 2, 3, 4, 8, 12	1, 2, 4, 8, (+4)	1, 2, 4, 4, (+4)	1, 2, 4,	1,2,4	1, 2, 4, 8	1,2,4	1, 4	1, 2, 4	
Ekipamenduak	+1	1	1	1	1	4	4	0	1	1	4	
Etxebizitza hazkundera	+1	4	2	2	1	4	4	0	1	1	4	
Azpiegiturak	+1	1	1	4	1	4	4	0	1	1	4	
Industria/ekonomia	+1	4	2	4	1	4	4	0	1	1	4	
Ingurugiroa	0											
Ikuspegi orokorra	+1	1	2	4	1	4	4	0	1	1	4	30

Zkia:

7

Atributua:

7- Sortuko dituen lanpostuak bertako biztanleak beteko dituzte?

Arloa:

Ekonomia

KAPITULUAK	1. ERAGINAK BALORATZEKO IRIZPIDEAK											Balioa
	a) Eraginaren mota	b) Eragina	c) Intentsitatea	d) Hedadura	e) Unea	f) Iraunkortasuna	g) Itzulgarritasuna	h) Berreskuragarritasuna	i) Sinergia	j) Metaketa	k) Aldizka kotasuna	
	-1, 1	1, 4	1, 2, 3, 4, 8, 12	1, 2, 4, 8, (+4)	1, 2, 4, 4, (+4)	1, 2, 4,	1,2,4	1, 2, 4, 8	1,2,4	1, 4	1, 2, 4	
Ekipamenduak	+1	1	1	1	1	4	4	0	1	1	4	
Etxebizitza hazkundera	0											
Azpiegiturak	0											
Industria/ekonomia	+1	1	1	2	1	4	4	0	1	1	4	
Ingurugiroa	0											
Ikuspegi orokorra	+1	1	1	2	1	4	4	0	1	1	4	23

Zkia:

8

Atributua:

8- Proiektuak eragina izango al du bertako soldata-mailetan?

Arloa:

Ekonomia

KAPITULUAK	1. ERAGINAK BALORATZEKO IRIZPIDEAK											Balioa
	a) Eraginaren mota	b) Eragina	c) Intentsitatea	d) Hedadura	e) Unea	f) Iraunkortasuna	g) Itzulgarritasuna	h) Berreskuragarritasuna	i) Sinergia	j) Metaketa	k) Aldizka kotasuna	
	-1, 1	1, 4	1, 2, 3, 4, 8, 12	1, 2, 4, 8, (+4)	1, 2, 4, 4, (+4)	1, 2, 4,	1,2,4	1, 2, 4, 8	1,2,4	1, 4	1, 2, 4	
Ekipamenduak	0											
Etxebizitza hazkundera	0											
Azpiegiturak	0											
Industria/ekonomia	0											
Ingurugiroa	0											
Ikuspegi orokorra	0											

Zkia: **9** Atributua: **9- Proiektuak eragina izan dezake establezimenduetako/ enpresetako ahozko edo idatzizko Ekonomia komunikazioan?** Arloa:

KAPITULUAK	1. ERAGINAK BALORATZEKO IRIZPIDEAK											Balioa
	a) Eraginaren mota	b) Eragina	c) Intentsitatea	d) Hedadura	e) Unea	f) Iraunkortasuna	g) Itzulgarritasuna	h) Berreskuragarritasuna	i) Sinergia	j) Metaketa	k) Aldizka kotasuna	
	-1, 1	1, 4	1, 2, 3, 4, 8, 12	1, 2, 4, 8, (+4)	1, 2, 4, 4, (+4)	1, 2, 4,	1,2,4	1, 2, 4, 8	1,2,4	1, 4	1, 2, 4	
Ekipamenduak	-1	1	1	1	1	4	4	2	1	1	4	
Etxebizitza hazkundera	0											
Azpiegiturak	0											
Industria/ekonomia	-1	1	1	2	1	4	4	2	1	1	4	
Ingurugiroa	0											
Ikuspegi orokorra	-1	1	1	2	1	4	4	2	1	1	4	-25

Zkia:

10

Atributua:

10- Proiektuak eragina izan dezake establezimenduetako/enpresetako hizkuntza paisaian?

Arloa:

Ekonomia

KAPITULUAK	1. ERAGINAK BALORATZEKO IRIZPIDEAK											Balioa
	a) Eraginaren mota	b) Eragina	c) Intentsitatea	d) Hedadura	e) Unea	f) Iraunkortasuna	g) Itzulgarritasuna	h) Berreskuragarritasuna	i) Sinergia	j) Metaketa	k) Aldizka kotasuna	
	-1, 1	1, 4	1, 2, 3, 4, 8, 12	1, 2, 4, 8, (+4)	1, 2, 4, 4, (+4)	1, 2, 4,	1,2,4	1, 2, 4, 8	1,2,4	1, 4	1, 2, 4	
Ekipamenduak	-1	1	1	1	1	4	4	0	1	1	4	
Etxebizitza hazkundera	0											
Azpiegiturak	-1	1	1	2	1	4	4	2	1	1	4	
Industria/ekonomia	-1	4	2	2	1	4	4	1	1	1	4	
Ingurugiroa	0											
Ikuspegi orokorra	-1	4	2	2	1	4	4	2	1	1	4	-31

Zkia: **11** Atributua: **11- Proiektuak eragina izan dezake establezimenduetako/enpresetako jardueren/zerbitzuen euskarazko eskaintzan?** Arloa: **Ekonomia**

KAPITULUAK	1. ERAGINAK BALORATZEKO IRIZPIDEAK											Balioa
	a) Eraginaren mota	b) Eragina	c) Intentsitatea	d) Hedadura	e) Unea	f) Iraunkortasuna	g) Itzulgarritasuna	h) Berreskuragarritasuna	i) Sinergia	j) Metaketa	k) Aldizka kotasuna	
	-1, 1	1, 4	1, 2, 3, 4, 8, 12	1, 2, 4, 8, (+4)	1, 2, 4, 4, (+4)	1, 2, 4,	1,2,4	1, 2, 4, 8	1,2,4	1, 4	1, 2, 4	
Ekipamenduak	-1	1	1	1	1	4	4	2	1	1	4	
Etxebizitza hazkundera	0											
Azpiegiturak	0											
Industria/ekonomia	-1	1	2	2	1	4	4	2	1	1	4	
Ingurugiroa	0											
Ikuspegi orokorra	-1	1	2	2	1	4	4	2	1	1	4	-28

Zkia:

12

Atributua:

12- Proiektuak bultzatuko al du ekonomia aniztasun handiagoa egotea?

Arloa:

Ekonomia

KAPITULUAK	1. ERAGINAK BALORATZEKO IRIZPIDEAK											Balioa
	a) Eraginaren mota	b) Eragina	c) Intentsitatea	d) Hedadura	e) Unea	f) Iraunkortasuna	g) Itzulgarritasuna	h) Berreskuragarritasuna	i) Sinergia	j) Metaketa	k) Aldizka kotasuna	
	-1, 1	1, 4	1, 2, 3, 4, 8, 12	1, 2, 4, 8, (+4)	1, 2, 4, 4, (+4)	1, 2, 4,	1,2,4	1, 2, 4, 8	1,2,4	1, 4	1, 2, 4	
Ekipamenduak	0											
Etxebizitza hazkundera	0											
Azpiegiturak	0											
Industria/ekonomia	0											
Ingurugiroa	0											
Ikuspegi orokorra	0											

Zkia:

13

Atributua:

13- Proiektuak eragina izango al du etxebizitzan batez besteko kostuan?

Arloa:

Ekonomia

KAPITULUAK	1. ERAGINAK BALORATZEKO IRIZPIDEAK											Balioa
	a) Eraginaren mota	b) Eragina	c) Intentsitatea	d) Hedadura	e) Unea	f) Iraunkortasuna	g) Itzulgarritasuna	h) Berreskuragarritasuna	i) Sinergia	j) Metaketa	k) Aldizka kotasuna	
	-1, 1	1, 4	1, 2, 3, 4, 8, 12	1, 2, 4, 8, (+4)	1, 2, 4, 4, (+4)	1, 2, 4,	1,2,4	1, 2, 4, 8	1,2,4	1, 4	1, 2, 4	
Ekipamenduak	0											
Etxebizitza hazkundera	0											
Azpiegiturak	0											
Industria/ekonomia	0											
Ingurugiroa	0											
Ikuspegi orokorra	0											

Zkia:

14

Atributua:

14- Proiektuak eragina izango al du tokiko eskoletan?

Arloa:

Azpiegiturak

KAPITULUAK	1. ERAGINAK BALORATZEKO IRIZPIDEAK											Balioa
	a) Eraginaren mota	b) Eragina	c) Intentsitatea	d) Hedadura	e) Unea	f) Iraunkortasuna	g) Itzulgarritasuna	h) Berreskuragarritasuna	i) Sinergia	j) Metaketa	k) Aldizka kotasuna	
	-1, 1	1, 4	1, 2, 3, 4, 8, 12	1, 2, 4, 8, (+4)	1, 2, 4, 4, (+4)	1, 2, 4,	1,2,4	1, 2, 4, 8	1,2,4	1, 4	1, 2, 4	
Ekipamenduak	0							0				
Etxebizitza hazkundera	+1	4	2	2	1	4	4	0	1	1	4	
Azpiegiturak	0											
Industria/ekonomia	0											
Ingurugiroa												
Ikuspegi orokorra	+1	4	2	2	1	4	4	0	1	1	4	23

Zkia:

15

Atributua:

15- Eragina izango al du ikasle euskaldunen eta erdaldunen arteko orekan?

Arloa:

Azpiegiturak

KAPITULUAK	1. ERAGINAK BALORATZEKO IRIZPIDEAK											Balioa
	a) Eraginaren mota	b) Eragina	c) Intentsitatea	d) Hedadura	e) Unea	f) Iraunkortasuna	g) Itzulgarritasuna	h) Berreskuragarritasuna	i) Sinergia	j) Metaketa	k) Aldizka kotasuna	
	-1, 1	1, 4	1, 2, 3, 4, 8, 12	1, 2, 4, 8, (+4)	1, 2, 4, 4, (+4)	1, 2, 4,	1,2,4	1, 2, 4, 8	1,2,4	1, 4	1, 2, 4	
Ekipamenduak	0											
Etxebizitza hazkundera	-1	4	2	2	1	2	2	2	1	1	4	
Azpiegiturak	0											
Industria/ekonomia	0											
Ingurugiroa	0											
Ikuspegi orokorra	-1	4	2	2	1	2	2	2	1	1	4	-27

Zkia:

Atributua:

Arloa:

16

16- Proiektuak eragina izango al du tokiko osasun-zerbitzu eta baliabideetan?

Azpiegiturak

KAPITULUAK	1. ERAGINAK BALORATZEKO IRIZPIDEAK											Balioa
	a) Eraginaren mota	b) Eragina	c) Intentsitatea	d) Hedadura	e) Unea	f) Iraunkortasuna	g) Itzulgarritasuna	h) Berreskuragarritasuna	i) Sinergia	j) Metaketa	k) Aldizka kotasuna	
	-1, 1	1, 4	1, 2, 3, 4, 8, 12	1, 2, 4, 8, (+4)	1, 2, 4, 4, (+4)	1, 2, 4,	1,2,4	1, 2, 4, 8	1,2,4	1, 4	1, 2, 4	
Ekipamenduak	+1	4	8	4	1	4	4	0	1	1	4	
Etxebizitza hazkundera	0											
Azpiegiturak	0											
Industria/ekonomia	0											
Ingurugiroa	0											
Ikuspegi orokorra	+1	4	8	4	1	4	4	0	1	1	4	30

Zkia: **17** Atributua: **17- Aldaketarik eragingo al dio oinarrizko zerbitzuen hornidurari (dendak, posta bulegoak, bankuak, Azpiegiturak ostalaritza-establezimenduak...)?** Arloa:

KAPITULUAK	1. ERAGINAK BALORATZEKO IRIZPIDEAK											Balioa
	a) Eraginaren mota	b) Eragina	c) Intentsitatea	d) Hedadura	e) Unea	f) Iraunkortasuna	g) Itzulgarritasuna	h) Berreskuragarritasuna	i) Sinergia	j) Metaketa	k) Aldizka kotasuna	
	-1, 1	1, 4	1, 2, 3, 4, 8, 12	1, 2, 4, 8, (+4)	1, 2, 4, 4, (+4)	1, 2, 4,	1,2,4	1, 2, 4, 8	1,2,4	1, 4	1, 2, 4	
Ekipamenduak	0											
Etxebizitza hazkundera	0											
Azpiegiturak	0											
Industria/ekonomia	0											
Ingurugiroa	0											
Ikuspegi orokorra	0											

Zkia:

Atributua:

Arloa:

18

18- Proiektuak erraztu egingo al du toki horretarako sarbidea?

Azpiegiturak

KAPITULUAK	1. ERAGINAK BALORATZEKO IRIZPIDEAK											Balioa
	a) Eraginaren mota	b) Eragina	c) Intentsitatea	d) Hedadura	e) Unea	f) Iraunkortasuna	g) Itzulgarritasuna	h) Berreskuragarritasuna	i) Sinergia	j) Metaketa	k) Aldizka kotasuna	
	-1, 1	1, 4	1, 2, 3, 4, 8, 12	1, 2, 4, 8, (+4)	1, 2, 4, 4, (+4)	1, 2, 4,	1,2,4	1, 2, 4, 8	1,2,4	1, 4	1, 2, 4	
Ekipamenduak	0											
Etxebizitza hazkundera	0											
Azpiegiturak	0											
Industria/ekonomia	0											
Ingurugiroa	0											
Ikuspegi orokorra	0											

Zkia:

Atributua:

Arloa:

19

19- Proiektuak aldatu egingo ditu garraiorako azpiegiturak (eskola-garraioa, larrialdi-garraioa/ambulanzia zerbitzua, taxi zerbitzua) Azpiegiturak

KAPITULUAK	1. ERAGINAK BALORATZEKO IRIZPIDEAK											Balioa
	a) Eraginaren mota	b) Eragina	c) Intentsitatea	d) Hedadura	e) Unea	f) Iraunkortasuna	g) Itzulgarritasuna	h) Berreskuragarritasuna	i) Sinergia	j) Metaketa	k) Aldizka kotasuna	
	-1, 1	1, 4	1, 2, 3, 4, 8, 12	1, 2, 4, 8, (+4)	1, 2, 4, 4, (+4)	1, 2, 4,	1,2,4	1, 2, 4, 8	1,2,4	1, 4	1, 2, 4	
Ekipamenduak	0											
Etxebizitza hazkundera	0											
Azpiegiturak	0											
Industria/ekonomia	0											
Ingurugiroa	0											
Ikuspegi orokorra	0											

Zkia:

20

Atributua:

20- Proiektuak eragingo al du gatazkarik edo zatiketarik euskaldunen komunitatean?

Arloa:

Komunitatearen gizarte- eta kultura-bizitza

KAPITULUAK	1. ERAGINAK BALORATZEKO IRIZPIDEAK											Balioa
	a) Eraginaren mota	b) Eragina	c) Intentsitatea	d) Hedadura	e) Unea	f) Iraunkortasuna	g) Itzulgarritasuna	h) Berreskuragarritasuna	i) Sinergia	j) Metaketa	k) Aldizka kotasuna	
	-1, 1	1, 4	1, 2, 3, 4, 8, 12	1, 2, 4, 8, (+4)	1, 2, 4, 4, (+4)	1, 2, 4,	1,2,4	1, 2, 4, 8	1,2,4	1, 4	1, 2, 4	
Ekipamenduak	0											
Etxebizitza hazkundera	0											
Azpiegiturak	0											
Industria/ekonomia	0											
Ingurugiroa	0											
Ikuspegi orokorra	0											

Zkia: **21** Atributua: **21- Izango al du eraginik komunitateko kideengan, talde batzuei mesede eginez eta beste batzuei kalte?** Arloa: **Komunitatearen gizarte- eta kultura-bizitza**

KAPITULUAK	1. ERAGINAK BALORATZEKO IRIZPIDEAK											Balioa
	a) Eraginaren mota	b) Eragina	c) Intentsitatea	d) Hedadura	e) Unea	f) Iraunkortasuna	g) Itzulgarritasuna	h) Berreskuragarritasuna	i) Sinergia	j) Metaketa	k) Aldizka kotasuna	
	-1, 1	1, 4	1, 2, 3, 4, 8, 12	1, 2, 4, 8, (+4)	1, 2, 4, 4, (+4)	1, 2, 4,	1,2,4	1, 2, 4, 8	1,2,4	1, 4	1, 2, 4	
Ekipamenduak	0											
Etxebizitza hazkundera	0											
Azpiegiturak	0											
Industria/ekonomia	0											
Ingurugiroa	0											
Ikuspegi orokorra	0											

Zkia: 22 **Atributua:** 22- Proiektuak aldaketak eragingo al ditu bertako tradizio/kultura euskalduneari? **Arloa:** Komunitatearen gizarte- eta kultura-bizitza

KAPITULUAK	1. ERAGINAK BALORATZEKO IRIZPIDEAK											Balioa
	a) Eraginaren mota	b) Eragina	c) Intentsitatea	d) Hedadura	e) Unea	f) Iraunkortasuna	g) Itzulgarritasuna	h) Berreskuragarritasuna	i) Sinergia	j) Metaketa	k) Aldizka kotasuna	
	-1, 1	1, 4	1, 2, 3, 4, 8, 12	1, 2, 4, 8, (+4)	1, 2, 4, 4, (+4)	1, 2, 4,	1,2,4	1, 2, 4, 8	1,2,4	1, 4	1, 2, 4	
Ekipamenduak	-1	4	2	2	1	4	4	2	1	1	4	
Etxebizitza hazkundera	0											
Azpiegiturak	0											
Industria/ekonomia	0											
Ingurugiroa	0											
Ikuspegi orokorra	-1	4	2	2	1	4	4	2	1	1	4	-28

Zkia: **23** Atributua: **23- Eraginik izango al du tokiko eskoletan dauden eredueta?**

Arloa: **Komunitatearen gizarte- eta kultura-bizitza**

KAPITULUAK	1. ERAGINAK BALORATZEKO IRIZPIDEAK											Balioa
	a) Eraginaren mota	b) Eragina	c) Intentsitatea	d) Hedadura	e) Unea	f) Iraunkortasuna	g) Itzulgarritasuna	h) Berreskuragarritasuna	i) Sinergia	j) Metaketa	k) Aldizka kotasuna	
	-1, 1	1, 4	1, 2, 3, 4, 8, 12	1, 2, 4, 8, (+4)	1, 2, 4, 4, (+4)	1, 2, 4,	1,2,4	1, 2, 4, 8	1,2,4	1, 4	1, 2, 4	
Ekipamenduak	0											
Etxebizitza hazkundera	0											
Azpiegiturak	0											
Industria/ekonomia	0											
Ingurugiroa	0											
Ikuspegi orokorra	0											

Zkia: **Atributua:** **Arloa:**
24 **24- Proiektuak eragina izango al du elkarteetako hizkuntza erabileran (gazte-, kultura-, kirol-, aisialdi- Komunitatearen gizarte- eta elkarteak, etab)?** **kultura-bizitza**

KAPITULUAK	1. ERAGINAK BALORATZEKO IRIZPIDEAK											Balioa
	a) Eraginaren mota	b) Eragina	c) Intentsitatea	d) Hedadura	e) Unea	f) Iraunkortasuna	g) Itzulgarritasuna	h) Berreskuragarritasuna	i) Sinergia	j) Metaketa	k) Aldizka kotasuna	
	-1, 1	1, 4	1, 2, 3, 4, 8, 12	1, 2, 4, 8, (+4)	1, 2, 4, 4, (+4)	1, 2, 4,	1,2,4	1, 2, 4, 8	1,2,4	1, 4	1, 2, 4	
Ekipamenduak	-1	4	3	4	1	4	4	-1	1	1	4	
Etxebizitza hazkundera	-1	4	3	4	1	4	4	-1	1	1	4	
Azpiegiturak	0											
Industria/ekonomia	0											
Ingurugiroa	0											
Ikuspegi orokorra	-1	4	3	4	1	4	4	-1	1	1	4	-38

Zkia: **25** Atributua: **25- Proiektuak eragina izango al du elkarteetako komunikazioan (gazte-, kultura-, kirol-, aisialdi- eta elkarteak, etab)?** Arloa: **Komunitatearen gizarte- eta kultura-bizitza**

KAPITULUAK	1. ERAGINAK BALORATZEKO IRIZPIDEAK											Balioa
	a) Eraginaren mota	b) Eragina	c) Intentsitatea	d) Hedadura	e) Unea	f) Iraunkortasuna	g) Itzulgarritasuna	h) Berreskuragarritasuna	i) Sinergia	j) Metaketa	k) Aldizka kotasuna	
	-1, 1	1, 4	1, 2, 3, 4, 8, 12	1, 2, 4, 8, (+4)	1, 2, 4, 4, (+4)	1, 2, 4,	1,2,4	1, 2, 4, 8	1,2,4	1, 4	1, 2, 4	
Ekipamenduak	-1	4	3	4	1	4	4	2	1	1	4	
Etxebizitza hazkundera	0											
Azpiegiturak	0											
Industria/ekonomia	0											
Ingurugiroa	0											
Ikuspegi orokorra	-1	4	3	4	1	4	4	2	1	1	4	-38

Zkia: **26** Atributua: **26- Proiektuak eragina izango al du elkarteetako adierazpen publikoetan (guraso-, gazte-, kultura-, kirol-, aisialdi- elkarteak, etab)?** Arloa: **Komunitatearen gizarte- eta kultura-bizitza**

KAPITULUAK	1. ERAGINAK BALORATZEKO IRIZPIDEAK											Balioa
	a) Eraginaren mota	b) Eragina	c) Intentsitatea	d) Hedadura	e) Unea	f) Iraunkortasuna	g) Itzulgarritasuna	h) Berreskuragarritasuna	i) Sinergia	j) Metaketa	k) Aldizka kotasuna	
	-1, 1	1, 4	1, 2, 3, 4, 8, 12	1, 2, 4, 8, (+4)	1, 2, 4, 4, (+4)	1, 2, 4,	1,2,4	1, 2, 4, 8	1,2,4	1, 4	1, 2, 4	
Ekipamenduak	-1	4	3	4	1	4	4	2	1	1	4	
Etxebizitza hazkundera	0											
Azpiegiturak	0											
Industria/ekonomia	0											
Ingurugiroa	0											
Ikuspegi orokorra	-1	4	3	4	1	4	4	2	1	1	4	-39

Zkia:

27

Atributua:

27- Proiektuak handitu egingo du bertako biztanle kopurua?

Arloa:

Biztanleriaren ezaugarriak

KAPITULUAK	1. ERAGINAK BALORATZEKO IRIZPIDEAK											Balioa
	a) Eraginaren mota	b) Eragina	c) Intentsitatea	d) Hedadura	e) Unea	f) Iraunkortasuna	g) Itzulgarritasuna	h) Berreskuragarritasuna	i) Sinergia	j) Metaketa	k) Aldizka kotasuna	
	-1, 1	1, 4	1, 2, 3, 4, 8, 12	1, 2, 4, 8, (+4)	1, 2, 4, 4, (+4)	1, 2, 4,	1,2,4	1, 2, 4, 8	1,2,4	1, 4	1, 2, 4	
Ekipamenduak	0											
Etxebizitza hazkundera	-1	4	8	8	1	4	4	8	1	1	4	
Azpiegiturak	0											
Industria/ekonomia	-1	1	2	4	1	4	4	0	1	1	4	
Ingurugiroa												
Ikuspegi orokorra	-1	4	8	8	1	4	4	8	1	1	4	-67

Zkia:

28

Atributua:

28- Proiektuak aldatu egingo ditu bertako biztanleriaren ezaugarriak?

Arloa:

Biztanleriaren ezaugarriak

KAPITULUAK	1. ERAGINAK BALORATZEKO IRIZPIDEAK											Balioa
	a) Eraginaren mota	b) Eragina	c) Intentsitatea	d) Hedadura	e) Unea	f) Iraunkortasuna	g) Itzulgarritasuna	h) Berreskuragarritasuna	i) Sinergia	j) Metaketa	k) Aldizka kotasuna	
	-1, 1	1, 4	1, 2, 3, 4, 8, 12	1, 2, 4, 8, (+4)	1, 2, 4, 4, (+4)	1, 2, 4,	1,2,4	1, 2, 4, 8	1,2,4	1, 4	1, 2, 4	
Ekipamenduak	0											
Etxebizitza hazkundera	-1	4	3	2	1	4	4	8	1	1	4	
Azpiegiturak	0											
Industria/ekonomia	-1	1	1	4	1	4	4	4	1	1	4	
Ingurugiroa	0											
Ikuspegi orokorra	-1	1	1	4	1	4	4	4	1	1	4	-40

Zkia:

29

Atributua:

29- Proiektuak aldaketarik ekar dezake biztanleriaren euskararen ezagutzan?

Arloa:

Biztanleriaren ezaugarriak

KAPITULUAK	1. ERAGINAK BALORATZEKO IRIZPIDEAK											Balioa
	a) Eraginaren mota	b) Eragina	c) Intentsitatea	d) Hedadura	e) Unea	f) Iraunkortasuna	g) Itzulgarritasuna	h) Berreskuragarritasuna	i) Sinergia	j) Metaketa	k) Aldizka kotasuna	
	-1, 1	1, 4	1, 2, 3, 4, 8, 12	1, 2, 4, 8, (+4)	1, 2, 4, 4, (+4)	1, 2, 4,	1,2,4	1, 2, 4, 8	1,2,4	1, 4	1, 2, 4	
Ekipamenduak	0											
Etxebizitza hazkundera	-1	4	2	2	1	4	4	4	1	1	4	
Azpiegiturak	0											
Industria/ekonomia	-1	1	2	4	1	4	4	4	1	1	4	
Ingurugiroa	0											
Ikuspegi orokorra	-1	4	4	4	1	4	4	4	1	1	4	-43

Zkia:

30

Atributua:

30- Proiektuak aldaketarik ekar dezake biztanleen euskararen erabileran?

Arloa:

Biztanleriaren ezaugarriak

KAPITULUAK	1. ERAGINAK BALORATZEKO IRIZPIDEAK											Balioa
	a) Eraginaren mota	b) Eragina	c) Intentsitatea	d) Hedadura	e) Unea	f) Iraunkortasuna	g) Itzulgarritasuna	h) Berreskuragarritasuna	i) Sinergia	j) Metaketa	k) Aldizka kotasuna	
	-1, 1	1, 4	1, 2, 3, 4, 8, 12	1, 2, 4, 8, (+4)	1, 2, 4, 4, (+4)	1, 2, 4,	1,2,4	1, 2, 4, 8	1,2,4	1, 4	1, 2, 4	
Ekipamenduak	-1	4	4	4	1	4	4	2	1	1	4	
Etxebizitza hazkundera	-1	4	3	2	1	4	4	4	1	1	4	
Azpiegiturak	0											
Industria/ekonomia	-1	4	3	4	1	4	4	4	1	1	4	
Ingurugiroa	0											
Ikuspegi orokorra	-1	4	8	4	1	4	4	4	1	1	4	-55

Zkia:

31

Atributua:

31- Proiektuak handitu egingo du bertako bisitarien kopurua?

Arloa:

Biztanleriaren ezaugarriak

KAPITULUAK	1. ERAGINAK BALORATZEKO IRIZPIDEAK											Balioa
	a) Eraginaren mota	b) Eragina	c) Intentsitatea	d) Hedadura	e) Unea	f) Iraunkortasuna	g) Itzulgarritasuna	h) Berreskuragarritasuna	i) Sinergia	j) Metaketa	k) Aldizka kotasuna	
	-1, 1	1, 4	1, 2, 3, 4, 8, 12	1, 2, 4, 8, (+4)	1, 2, 4, 4, (+4)	1, 2, 4,	1,2,4	1, 2, 4, 8	1,2,4	1, 4	1, 2, 4	
Ekipamenduak	-1	4	3	2	1	4	4	0	1	1	4	
Etxebizitza hazkundera	0											
Azpiegiturak	-1	1	1	4	1	4	4	4	1	1	4	
Industria/ekonomia	-1	4	3	4	1	4	4	8	1	1	4	
Ingurugiroa	0											
Ikuspegi orokorra	-1	4	3	4	1	4	4	8	1	1	4	-44

Zkia:

32

Atributua:

32- Proiektuak aldatu egingo ditu bisitarien ezaugarriak?

Arloa:

Biztanleriaren ezaugarriak

KAPITULUAK	1. ERAGINAK BALORATZEKO IRIZPIDEAK											Balioa
	a) Eraginaren mota	b) Eragina	c) Intentsitatea	d) Hedadura	e) Unea	f) Iraunkortasuna	g) Itzulgarritasuna	h) Berreskuragarritasuna	i) Sinergia	j) Metaketa	k) Aldizka kotasuna	
	-1, 1	1, 4	1, 2, 3, 4, 8, 12	1, 2, 4, 8, (+4)	1, 2, 4, 4, (+4)	1, 2, 4,	1,2,4	1, 2, 4, 8	1,2,4	1, 4	1, 2, 4	
Ekipamenduak	0											
Etxebizitza hazkundera	0											
Azpiegiturak	0											
Industria/ekonomia	0											
Ingurugiroa	0											
Ikuspegi orokorra	0											

Zkia:

Atributua:

Arloa:

33

33- Proiektuak aldatu egin dezake bertakoen adin-egitura? Hau da, herritik kanpora joatera edo herrira Biztanleriaren ezaugarriak bizitzera etortzera bultzatuko al ditu gazte, adin ertaineko edo adinez nagusi euskaldunak?

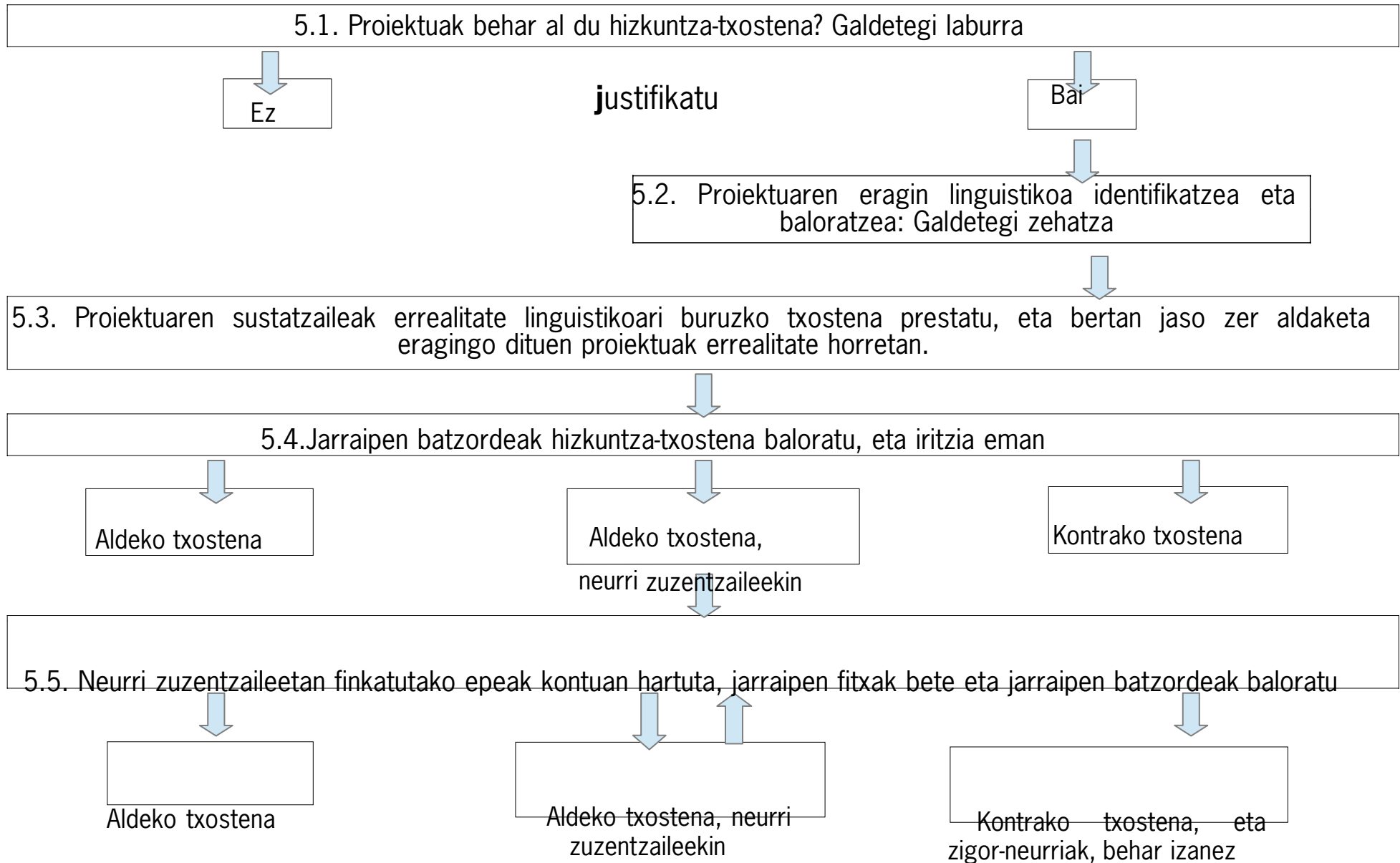
KAPITULUAK	1. ERAGINAK BALORATZEKO IRIZPIDEAK											Balioa
	a) Eraginaren mota	b) Eragina	c) Intentsitatea	d) Hedadura	e) Unea	f) Iraunkortasuna	g) Itzulgarritasuna	h) Berreskuragarritasuna	i) Sinergia	j) Metaketa	k) Aldizka kotasuna	
	-1, 1	1, 4	1, 2, 3, 4, 8, 12	1, 2, 4, 8, (+4)	1, 2, 4, 4, (+4)	1, 2, 4,	1,2,4	1, 2, 4, 8	1,2,4	1, 4	1, 2, 4	
Ekipamenduak	0											
Etxebizitza hazkundera	-1	4	1	2	1	4	4	0	1	0	4	
Azpiegiturak	0											
Industria/ekonomia	-1	1	1	4	1	4	4	0	1	1	4	
Ingurugiroa	0											
Ikuspegi orokorra	-1	4	1	2	1	4	4	0	1	1	4	-26

7.7 ELE prozedura

5. Eragin Linguistikoaren Ebaluazioa egiteko prozedura:

- 5.1. Proiektuak hizkuntza-txostena behar duen zehaztu: galdetegi laburra
- 5.2. Baiezkoan, proiektu/jardueren eragin linguistikoa identifikatu eta baloratu: galdetegi zehatza
- 5.3. Proiektuaren sustatzaileak errealitate linguistikoari buruzko txostena prestatu, eta bertan jaso zer aldaketa eragingo dituen proiektuak errealitate horretan eta zein neurri zuzentzaile aplikatuko den.
- 5.4. Jarraipen batzordeak hizkuntza-txostena baloratu, eta iritzia eman. 3 aukera:
 - Aldeko txostena
 - Aldeko txostena, neurri zuzentzaileekin
 - Kontrako txostena
- 5.5. Neurri zuzentzaileetan finkatutako epeak kontuan hartuta, Proiektuaren sustatzaileak jarraipen fitxak bete eta jarraipen batzordeak baloratu:
 - Aldeko txostena
 - Aldeko txostena, neurri zuzentzaileekin
 - Kontrako txostena, eta zigor-neurriak, behar izanez gero

¹ Ekimenen sailkapena ELEren arabera egingo da.



5.1. Galdetegi laburrari erantzun²

Proiektuak hizkuntza-txostena behar duen zehaztu. Eragin linguistikoa identifikatzeko kontuan hartu beharreko adierazleak:

Biztanleriaren euskararen ezagutzan - Euskaldun kopuruan Biztanleen euskararen erabileran - Gizarte-bizitzaren hizkuntzan Biztanleriaren adin-egituran

Jardueren/zerbitzuen komunikazioan

Jardueren/zerbitzuen hizkuntza paisaian

Jardueren/zerbitzuen euskarazko eskaintzan - erabileran

Adierazpen publikoetako euskararen erabileran

5.2. Galdetegi zehatzari erantzun³

Eragin linguistikoak identifikatzea eta baloratzea. Proiektuen eragin linguistikoa baloratzeko atributuak:

Eraginaren izaera edo mota (positiboa, negatiboa edo neutroa)

Ondorioa: eragin zuzena edo zeharkakoa

Eraginaren intentsitatea: suntsipen maila

Hedadura:eragina duen eremua (auzoa, herria, eskualdea...)

Unea: eragin aldia unean bertan edo aurrera begira
Iraunkortasuna

Itzulgarritasuna: natura bidezko berreraikitzea

Berreskuragarritasuna: giza baliabide bidezko berreraikitzea

Sinergia: eraginaren indartzea

Metaketa: areagotze progresiboa

Aldizkakotasuna: eraginaren agertze erritmoa

o **EraginLinguistikoarenIndizeOrokorra**

$G = ++ (3 \text{ Intentsitatea} + 2 \text{ Hedadura} + \text{Unea} + \text{Iraunkortasuna} + \text{Itzulgarritasuna} + \text{Sinergia} + \text{Metaketa} + \text{Eragina} + \text{Aldizkakotasuna} + \text{Berreskuragarritasuna})$

Eraginaren garrantziaren balioak 13 eta 100 bitartekoak dira. Honela sailkatzen dira:

Garrantzi gutxikoak (edo bateragarriak): 25 puntutik behera

Moderatuak: 25 eta 50 bitartean

Larriak: 50 eta 75 bitartean

Kritikoak: 75 puntutik gora

ikusi 1.eranskina: ELE Diagnostikorako galdetegi- galdetegi laburra

Ebaluazioak izan ahalko lituzkeen emaitzak:
 Bideragarria, bere horretan
 Bideragarria, neurri zuzentzaileekin Ez
 bideragarria

5.3. Eragin linguistikoaren txostena

Proiektuaren sustatzaileak eragin linguistikoaren txostena idatziko du. Txostenak lau atal nagusi izango ditu: Sarrera, proiektua bera, eraginaren azalpena eta proposaturiko neurri zuzentzaileak.

0. Sarrera:

Proiektuaren azalpen orokorra

1. Proiektuaren deskribapena:

Zein da proiektua?

Zein azpiegitura eraikiko da?/ Zein zerbitzu mota eskainiko da?

Zenbat denbora beharko da proiektua burutzeko?

Zein hedadura izango du?

Zein onura ekarriko dio inguruneari?

Tokiko beharrei erantzuten al dio proiektuak?

Zein arrazoi dela medio erabaki da proiektua egitea?

2. Eragin linguistikoa:

Galderak kontuan hartuz, azal ezazu proiektuaren eragina zein izango den bost alderdiei dagokienean: bizi-kalitatean, ekonomian, azpiegiturretan, komunitatearen gizarte eta kultura bizitzan, eta biztanleriaren ezaugarrietan. Eta aldagai horien ondorioz, zein aldaketa emango dira eremu horretan? Horrek zertan alda lezake egoera soziolinguistikoa?

Proiektuak hizkuntzaren erabilera eta tokiko ekimenak sustatzeko sortuko dituen aukerak.

3. Neurri zuzentzaileak⁴

Eragin posible horiei zein neurri zuzentzaile proposatzen zaien azaldu, neurri zuzentzaileen karta kontuan hartuz.

Neurri zuzentzaileen karta-eredua proposatzen da, neurri positiboak/sustapenekoak jasoko dituen, neurri baztergarriak baino, berdintasun eta proportzionaltasun printzipioetan oinarriturik. Adibidez: hitzarmenak, harrera-planak, informazio/sentsibilizazioa, aholkularitza, diru laguntzak, sustapena... Neurri zuzentzaileen karta-eredua da, tokian tokiko errealitateari erantzun behar diotelako.

³ ikusi 1.eranskina: ELE Diagnostikorako galdetegia- galdetegi zehatza, eta 2.eranskina:

proiektuen eragin linguistikoa baloratzeko atributuak eta eragin linguistikoaren indize orokorra

⁴ ikusi 3.eranskina: Hobekuntza neurriak eta neurri zuzentzaileak.

Aldez aurreko neurri zuzentzaileak

Proiektua egin aurretik ezarri beharrekoak:

- o Egingo den proiektuen kopurua mugatzea, baldintza bereziak ezarri arau subsidiarioetan. Kopuruaz gain, azpiegitura motak eta kokapena ere kontuan hartzea.
- o Proiektua denboran luzatzea, inpaktua leunagoa izan dadin edo ezarri ahala neurriak hartu ahal izan daitezten.
- o Etxebizitza libreen sustatzaileei eskatzea lehen-lehenik tokiko komunikabideetan eman dezatela eskaintzaren berri.
- o Babestutako etxebizitzaren kasuan, herritarren beharrak kontuan hartzea, eta euskararen ezagutza baloratzea/eskatzea (legeak horretarako aukera ematen badu).
- o Azpiegitura berriak eraikitzen diren kasuetarako (industriaguneak, komertzioak, geltokiak...), derrigorrezko hizkuntza irizpideak ezartzea: hizkuntza paisaia eta zerbitzua euskaraz.
- o Zerbitzuak eskainiko diren kasuetan: 1. harrera/zerbitzua euskaraz eta 2. euskara plana, lana euskaraz egiteko konpromisoak (helburuak, ekintzak, epeak...)
- o Bertako euskaldunei lehentasuna ematea lanerako, kanpora bizitzera joan behar ez izateko lan-kontuengatik. Lanpostu horietarako profil/titulazio egokirik ez badute, lantegiek beren gain hartzea langileen trebakuntza edo lanbide heziketako ikastegien eskaintza premietara egokitzea, kasu guztietan ere euskaraz.
- o Arau lagungarri edo ondorengo plan partzialetan, eremu horretara datorren enpresa, saltoki edo dena delakoak euskararen erabilera plan edo ziurtagiria izatea baloratzea eta lehentasuna ematea.
- o Herri erakundeekiko harreman hizkuntza zehazteko hitzarmenak.

Ondorengo neurri zuzentzaileak

Proiektua gauzatu ondoren hartu beharreko neurriak:

- o Harrera-plan bereziak erdaldunentzat, herriko berezko hizkuntza euskara dela erakusteko.
- o Sentsibilizazio/Motibazio saioak herritarrentzat, euskararen erabilera atzera egin ez dezaten.
- o Funtzionamendu-irizpideak herriko talde eta elkarteentzat (guraso-, kultur-, kirol...), ordura arte bezala euskaraz funtzionatzen jarraitzeko.
- o Hitzarmenak, aholkularitza, diru laguntzak euskara planak garatzeko.
- o Euskara ikastaroak, harrera ikastaroak eta mintzalagun egitasmoak, herritarrekin sortuko diren hizkuntza-ohiturak euskarazkoak izango direla bermatzeko.
- o Haurrak herriko euskarazko ikastetxeetan matrikulatzeko kanpainak.
- o Kulturarteko topaketak: etorri berrien eta bertako biztanleen arteko kulturarteko harremanak sustatzeko eta etorri berriek beren kulturaren

berri ematea errazteko

- o Bisitariak ugarituko diren kasuetarako, sentsibilizazio- eta kontzientziazio-saioak herriko merkatariekin, euskaraz funtzionatzen jarraitzeko.

5.4. eta 5.5. Araudiaren jarraipen sistema:

1. Jarraipen batzordeko kideak⁵

Jarduerak hizkuntza-txostena beharrezkoa badu, jarraipen batzordea prozesuaren hasieratik bertatik osatuko da.

Proiektuaren ezaugarrien arabera, batzordea gutxienez kide hauek osatzea komeni da: Udal-ordezkariek eta gaiarekin zerikusia duten udal-langileak edo adituak Herritarrak

Gizarte-eragileak (ikastetxeak, euskara eta kultura elkarteak,merkatariak...)

Inplikaturako beste eragile batzuk

2. Jarraipen batzordearen funtzionamendua

Jarraipen batzordeak jasoko du jarduera abian jarri nahi duen enpresa, erakunde edo norbanakoak prestatutako hizkuntza-txostena. Hizkuntza-txosten horretan agertuko da jarduerak eragingo duen ingurunearen gaur egungo errealitate soziolinguistikoaren diagnostikoa, eta jarduerak egoera horretan izan dezakeen eragina.

Hizkuntza-txostena oinarri hartuta, jarraipen batzordeak erabakiko du proiektua bideragarria den bere horretan edo **neurri zuzentzaileak** proposatu behar diren.

Neurri zuzentzaileak proposatzen badira, horiek betetzeko **epeak** ere finkatuko dira, aldi berean. Epe horiek kontuan hartuta, jarraipena egiteko fitxak beteko dira, eta fitxetan azaldutako datuak oinarri hartuta, jarraipen batzordeak aldeko txostena emango dio proiektuari, beste hobekuntza neurri batzuk proposatuko ditu edo kontrako txostena eman, eta egoki irizten dion prozedura hasiko du, proiektua bertan behera uzteko, horretarako aukerarik bada. Azken kasu horretan, gainera, aztertu beharko du zigor-prozedurarik abian jarriko duen, sortutako kalteen ordain gisa.