

[4. TXOSTEN MONOGRAFIKOA]

BIZTANLERIAREN IRAUTEA eta ERAKARTZEA LURGUNE EUSKALDUNEAN

2014ko azaroa

Egilea:



Euskal Herriko ekonomia eta gizarte garapenerako behategia
Observatorio para el desarrollo socioeconómico de Euskal Herria
Observatoire pour le développement économique et social du Pays Basque

AURKIBIDEA

1. Biztanleriaren irautea eta erakartzea.....	3
1.1. Lurgune euskaldunaren argazkia herrialdeekin alderatuta	
1.2. Lurgune euskaldunaren xehetasunak	
1.2.1.Herrialdeka	
1.2.2.Udalerri tamainaren arabera	
1.2.3.Eskualdeka	
2. Eranskina: lurgune euskaldunaren xehetasunak udalerrien arabera.....	12

1. Biztanleriaren irautea eta erakartzea

Txosten honen helburua lurgune euskaldunean bizi den biztanleriaren balizko alde egitea edota erakartzea neurtzea da. Xede horrekin hemen aztertuko dugun epea azken hamarkada da (2003/2013). Azterketaren muina ez datza biztanleria kopuruaren bilakaera positiboa edo negatiboa, baizik eta belaunaldien jarraipenean du funtsa.

Txosten honen berezko metodologia adibide batekin erraza da ulertzea: 2013 urtean 30 eta 39 urte bitarteko belaunaldiko biztanleriaren azken hamarkadako joera kuantifikatzeko, 2003 urtean hamar urte gutxiago zuen biztanleria kopuruarekin alderatzen dugu (kasu honetan, beraz, 20-29 urte bitartekoekin). Horrela, belaunaldika egun 20 eta 59 urte bitartean duen biztanleriaren azterketa burutu dugu, hain zuzen ere belaunaldi horietan bizitza proiektuak garatzeko adin-urte garrantzitsuenak baitaude.

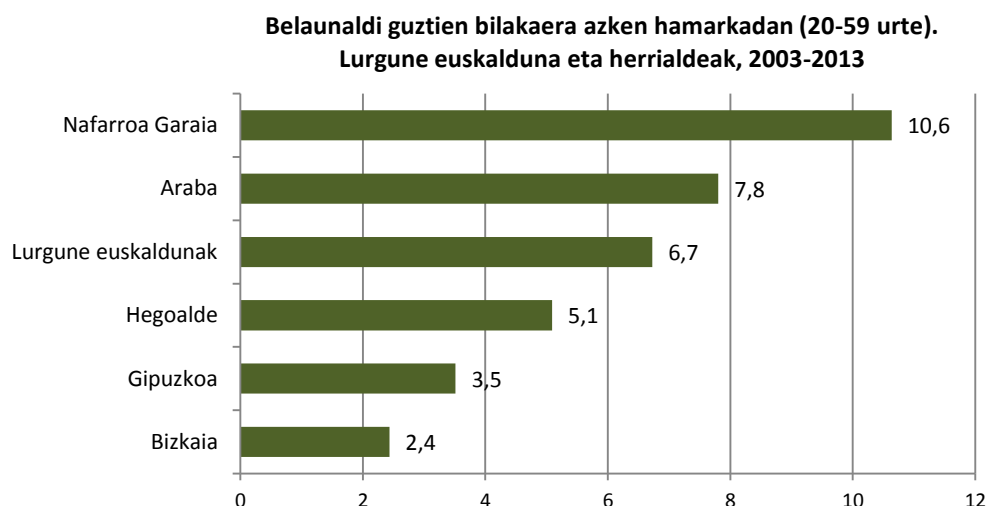
Jakina denez, immigrazio fluxu handiko hamarkada aztertzen ari garen heinean, Hegoalde mailan belaunaldi gehienek saldo positiboak dituzte, 50-59 belaunaldia salbuestuz. Salbuespen hau aztertutako belaunaldien artean baino hilkortasun maila handiagoko belaunaldia izatearen logikan ulertu behar da.

Kontua ez da horrenbeste belaunaldien bilakaera saldoa positiboa edo negatiboa den aztertzea, nahiz eta hau interesgarria izan daitekeen ere. Gakoa Hegoaldeko saldo positiboaren testuinguru demografiko orokorrean, lurgune euskaldunak Hegoaldeko belaunaldiz-belaunaldiko saldoekiko gaineratik edo azpitik kokatzen den aztertzea da. Interpretazio horretan laguntzeko, tauletan Hegoaldeko balioen azpitik dauden balioak (izan positiboak, izan negatiboak) gorritz ageri dira.

Azkenik, aipagarria da belaunaldi osoen bilakaera aztertzeaz gain, belaunaldi horietan emakumezkoen bilakaerak modu berezitan aztertu ditugula ere. Emakumezkoen azterketa hau ez dugu genero ikuspegitik analisia aberasteko asmoarekin egin, baizik eta emakumezkoen errealitatea inguruko baldintza sozial eta ekonomikoei sentikorragoa izan ohi denez, joerak modu argiago batean ikusteko lagungarria izango zaigulako.

1.1. Lurgune euskaldunaren argazia herrialdeekin alderatuta

Belaunaldien bilakaeraren azterketak joera desberdinak marrazten ditu azken hamarkadan zehar, bai belaunaldien artean zein lurraldearen gaineko azterketan. Baina, lehenik eta behin, lurgune euskaldunari dagokionez nabarmendu behar da aztertutako belaunaldi guztiak batera (20-59 urte) izan duten bilakaera positiboa (+%6,7) Hegoaldekoaren gainetik (+%5,1) daudela (ikus grafikoa).



Datu baikor orokorraz harago, lurgune euskalduneari egun 20-29 urte bitartean dituzten gazteen belaunaldiaren hazkundera (+%13,1) Hegoaldeko hazkunderaren (+%17,5) azpitik kokatzen da. Areago, lurgune euskalduneari 20-29 urte bitarteko gazteen hazkundera herrialde guztien azpitik kokatzen da. Fenomeno honen atzean arrazoi desberdinak egon daitezke: Ikasketak burutzeko edota ikasketekin bat datorren lana bilatzeko emigratio joera handiagoa dago lurgune euskalduneari. Baliteke ere Hegoalderekin alderatuta lurgune euskaldunak azken hamarkadan gazteen immigratio fluxu txikiagoa erakarri izana.

Nolanahi ere, emakumezkoen artean 20-29 urte bitarteko gazteen hazkunderen arteko aldea areagotu egiten da. Lurgune euskalduneari hazkundera +%13,1ean mantentzen den bitartean, Hegoaldeko hazkundera +%19,1koa izatera iristen baita. Bizkaia eta Gipuzkoa ere, Hegoalde baino maila apalago batean hazi dira, baina lurgune euskalduneko hazkundera gaintitzen dute.

Aldiz, lurgune euskalduneari 30-39 urte bitarteko biztanleriaren hazkundera (+%12,4) Hegoaldeko batz bestekoaren (+%8,2) gainetik dago. Belaunaldi horretako emakumezkoen kasuan, tarte hau zertxobait areagotzen da. Herrialdeen arteko bilakaerak behatuz, belaunaldi honetako hazkundera lurraldez-lurralde oso aldakorra dela ondorioztatu dezakegu eta horretan atzeritako etorritako immigratio fluxuak eragin handia izan dute.

Gainontzeko belaunaldi nagusiagoen bilakaerek 30-39 urteko belaunaldiko biztanleriaren bilakaeraren ildo jarraitzen dute. Hau da, lurgune euskaldunean 40-49 urte bitarteko biztanleriaren hazkundera Hegoaldeko hazkunderaren gainetik kokatzen da eta 50-59 urteko belaunaldikoen artean ere, hilkortasuna nabarmena bada ere, lurgune euskalduneko bilakaera negatiboa ez da Hegoaldekoaren tamainakoa. Emakumezkoen arteko belaunaldien bilakaerek berresten dute joera hau modu indartsuagoan.

**Belaunaldien bilakaera azken hamarkadan.
Lurgune euskalduna eta herrialdeak, 2003-2013**

	20-29 urte	30-39 urte	40-49 urte	50-59 urte
BI SEXUAK				
Lurgune euskalduna	13,1	12,4	4,8	-0,6
Hegoalde	17,5	8,2	1,6	-1,6
Araba	20,9	12,5	3,9	-0,6
Gipuzkoa	14,9	5,9	0,7	-2,3
Nafarroa Garaia	25,8	16,0	5,1	1,2
Bizkaia	13,6	4,2	-0,3	-2,8
EMAKUMEAK				
Lurgune euskalduna	13,1	13,1	5,3	0,8
Hegoalde	19,1	8,7	2,8	0,0
Araba	22,2	11,7	4,6	0,8
Gipuzkoa	16,0	7,2	1,8	-0,8
Nafarroa Garaia	28,8	16,6	6,6	2,7
Bizkaia	14,8	4,7	0,9	-1,0

Oharrak:

Irakurri metodologia txosteneko 1. puntuaren hasieran.

Gorri Hegoaldeko balioen azpitik dauden balioak

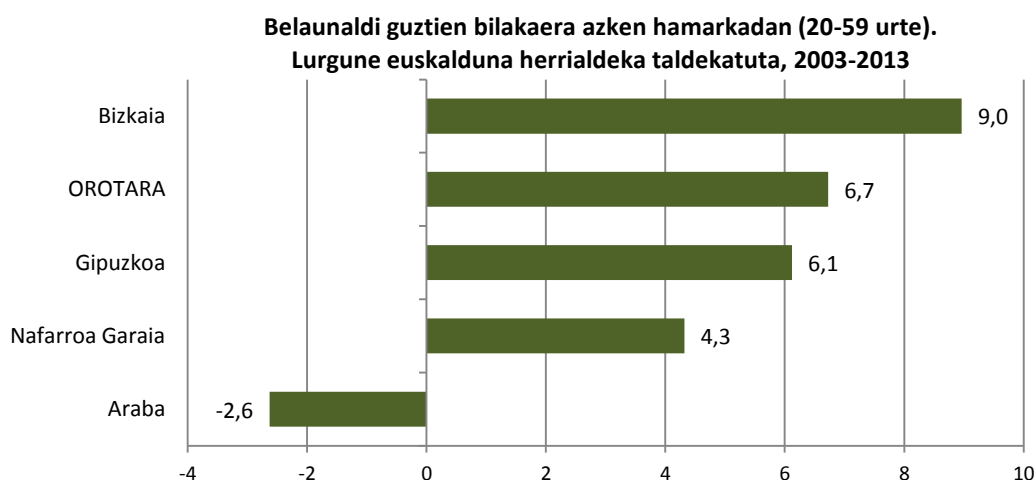
Iturriak: EUSTAT eta INE. Biztanleriaren errolda.

1.2. Lurgune euskaldunaren xehetasunak

1.2.1. Herrialdeka

Lurgune euskalduneko belaunaldien bilakaera herrialdeka aztertzen badugu, lurraldearen gaineko desoreka handiak ageri dira. Oro har, Bizkaiko lurgune euskalduneko belaunaldien bilakaerak gainontzeko lurgune euskaldunean baino positiboagoak dira (ikus grafikoa). Fenomeno hau nabarmenagoa da zenbat eta belaunaldia helduagoa izan (ikus taula). Beraz, Bizkaiko lurgune

euskaldunaren bilakaerak adinekoentzako bizi kalitate hobegoa eskaintzen duen ideiarekin (eta hirigintza jarduerarekin) lotura estua izan dezake.



Arabako emaitzak bereziak dira. Herrialde honetako lurgune euskalduna udalerrri bakarrez osatzen denez (Aramaio), unibertso txiki baten gaineko azterketa da. Edonola ere, datuek bizitza proiektuak garatzeko adinean dagoen biztanleriaren galera adierazten dute, nahiz eta 30-39 urte bitartean jendea mantendu edo erakarri. Bestalde, Nafarroa Garaiko lurgune euskalduneko bilakaerek argi eta garbi irudikatzen dute egun, baldintza egokien faltan, gazteak bertan bizitzen geratzeko edota erakartzeko dauden zailtasunak.

**Belaunaldien bilakaera azken hamarkadan.
Lurgune euskalduna herrialdeka taldekatuta, 2003-2013**

		20-29 urte	30-39 urte	40-49 urte	50-59 urte
BI SEXUAK					
Lurgune euskalduna	OROTARA	13,1	12,4	4,8	-0,6
	Araba	-21,9	18,0	-5,2	-3,4
	Gipuzkoa	13,1	12,5	3,4	-1,6
	Nafarroa Garaia	7,5	7,7	4,4	-1,3
	Bizkaia	15,6	13,7	8,1	1,8
Hegoalde		17,5	8,2	1,6	-1,6
EMAKUMEAK					
Lurgune euskalduna	OROTARA	13,1	13,1	5,3	0,8
	Araba	-26,1	21,1	-8,6	-3,3
	Gipuzkoa	13,8	13,7	4,0	-0,1
	Nafarroa Garaia	6,9	7,3	5,4	-0,7
	Bizkaia	14,3	13,5	8,3	3,4
Hegoalde		19,1	8,7	2,8	0,0

Oharrak:

Irakurri metodologia txosteneko 1. puntuaren hasieran.

Gorritz Hegoaldeko balioen azpitik dauden balioak

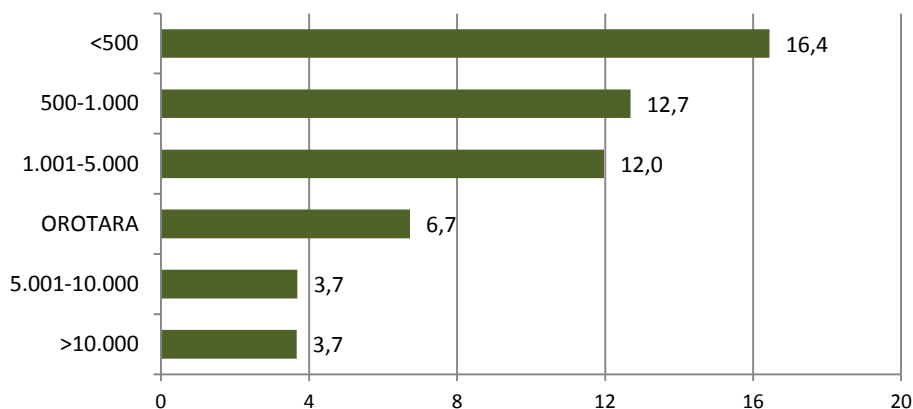
Iturriak: EUSTAT eta INE. Biztanleriaren errolda.

1.2.2. Udalergi tamainaren arabera

Udalergi tamainaren araberako lurgune euskaldunaren sailkapenak erakusten du udalergi txikienek (>500 biztanle) hazkunde positibo altuena izan dutela 20-59 urte bitarteko biztanlerian. Udalergi tamaina handitu ahala hauen hazkundea txikiagoa da.

Belaunaldi gazteen (20-29 urte) hazkunde handienak <500 (+%16,1) eta 1.001-5.000 (+%15,5) biztanle arteko udalergi euskaldunetan kokatzen dira. 30-39 urte bitarteko belaunaldikoen artean bai 5.001-10.000 eta >10.000 biztanleko udalerrietan hazkunde apala da eta Hegoalderen batz bestekoaren azpitik kokatzen da.

**Belaunaldi guztien bilakaera azken hamarkadan (20-59 urte).
Lurgune euskalduna udalergi tamainaren arabera taldekatuta, 2003-2013**



Datuek erakutsi bezala, adineko belaunaldien artean 5.000 biztanletik beheragoko udalerrietan ematen den bilakaera positiboa erakusten du udalergi txikiek badutela biztanleria erakartzeko nolabaiteko gaitasuna. Atzean, nagusiki, bestelako bizimodu lasaiagoaren eskaintza dagoelakoan gaude.

**Belaunaldien bilakaera azken hamarkadan.
Lurgune euskalduna udalerrri tamainaren arabera taldekatuta, 2003-2013**

		20-29 urte	30-39 urte	40-49 urte	50-59 urte
BI SEXUAK					
Lurgune euskalduna	OROTARA	13,1	12,4	4,8	-0,6
	<500	16,1	27,5	16,2	7,9
	500-1.000	11,4	25,5	13,2	2,5
	1.001-5.000	15,5	22,5	9,6	1,7
	5.001-10.000	10,4	7,7	1,9	-2,4
	>10.000	13,3	6,0	1,5	-2,3
Hegoalde		17,5	8,2	1,6	-1,6
EMAKUMEAK					
Lurgune euskalduna	OROTARA	13,1	13,1	5,3	0,8
	<500	17,3	27,5	15,0	10,7
	500-1.000	10,3	23,4	11,3	2,7
	1.001-5.000	14,0	22,9	9,8	2,8
	5.001-10.000	9,8	9,6	2,7	-0,9
	>10.000	14,7	6,6	2,7	-0,6
Hegoalde		19,1	8,7	2,8	0,0

Oharrak:

Irakurri metodologia txosteneko 1. puntuaren hasieran.

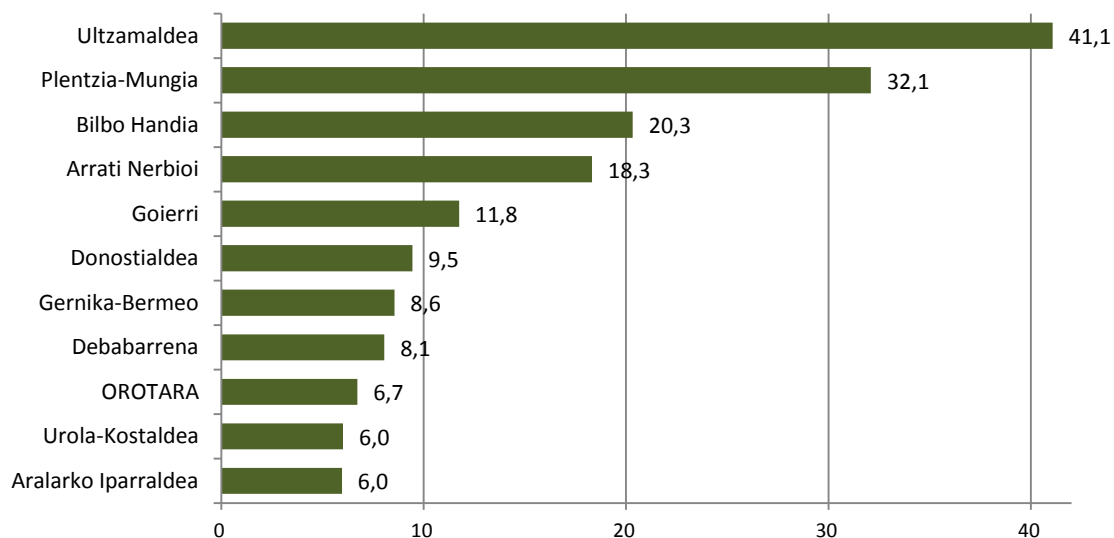
Gorri Hegoaldeko balioen azpitik dauden balioak

Iturriak: EUSTAT eta INE. Biztanleriaren errolda.

1.1.1. Eskualdeka

Lurgune euskalduna eskualdeka taldekatuta aztertzen badugu, nabarmendu beharra dago Ultzamaldea, Plentzia-Mungia, Bilbo Handia, Arrati Nerbioi, Goierri edota Donostialdea bezalako lurgune euskaldunek izan duten hazkunde positiboa. Lurraldeen tipologia ikusita, hazkunde potolo hauen atzean Bizkaiari buruz aipaturiko bizi kalitate eredu jakin batekin lotuta egon daiteke neurri batean (Plentzia-Mungia, kasu), hala nola eskualde batzuek bizitza proiektuak garatzeko oinarrizko baldintzak eskaintzeko duten gaitasunarekin ere (Goierri, esaterako).

**Belaunaldi guztien bilakaera handieneko 10 lurraldeak azken hamarkadan (20-59 urte).
Lurgune euskalduna herrialdeka taldekatuta, 2003-2013**



Biztanleriaren irautea eta erakartzea belaunaldika aztertzen badugu, aipaturiko ideiak indarra hartzen du.

Belaunaldi gazteenaren (20-29 urte) bilakaera, etorkizunari begira sorrarazi dezakeen gainbehera demografikoagatik, tentu handienarekin aztertzeko belaunaldia da. Gazte belaunaldiaren galera Gorbeia Inguruetan eta Bidasoa Garaian eman da eta hazkunde oso apalak Auñamendin, Bortzirietan, Lea Artibain, Debagoienan edo Baztanaldean.

Eskualde hauen artean landa eremuko izaerakoak gailentzen dira. Eskualde hauetako gehienek 30-39 urte bitarteko belaunaldiaren hazkunde kaxkarrenak dituzte ere. Beraz, etorkizunean bizitza proiektuen hastapenean dauden gazteentzako eskaintza hobetu beharrean daude. Emakumezkoen bilakaera datuek zentzu beretik doaz.

Belaunaldien bilakaera azken hamarkadan.
Lurgune euskalduna eskualdeka taldekatuta, 2003-2013

		20-29 urte	30-39 urte	40-49 urte	50-59 urte
BI SEXUAK					
Lurgune euskalduna	Gorbeia Inguruak	-21,9	18,0	-5,2	-3,4
	Bidasoa Garaia	-4,8	7,2	2,6	-3,1
	Auñamendi	0,0	-3,5	11,9	-8,2
	Bortziriak	7,3	5,7	2,7	-0,5
	Lea Artibai	7,5	2,3	0,2	-1,9
	Debagoiena	8,6	6,3	0,1	-2,3
	Baztanaldea	9,0	3,2	4,2	-0,3
	Durantaldea	9,3	1,4	2,5	-1,0
	Sakana	9,7	11,4	0,3	-2,4
	Bidasoa Beherea	11,8	4,0	5,4	-1,0
	Tolosaldea	13,0	10,6	3,8	-1,6
	OROTARA	13,1	12,4	4,8	-0,6
	Urola-Kostaldea	13,4	12,1	3,2	-1,9
	Donostialdea	13,7	22,1	5,8	-1,6
	Aralarko Iparraldea	14,8	9,0	6,3	-2,7
	Debarrena	15,4	18,1	3,7	-1,0
	Plentzia-Mungia	17,4	52,5	38,6	17,7
	Bilbo Handia	19,3	37,4	27,4	0,9
	Gernika-Bermeo	20,2	11,8	6,1	1,4
	Arrati Nerbioi	21,2	32,6	16,5	5,7
	Goierrri	21,5	23,8	5,6	0,1
	Ultzamaldea	33,3	88,4	46,9	15,2
	Hegoalde	17,5	8,2	1,6	-1,6

Oharrak:

Irakurri metodologia txosteneko 1. puntuaren hasieran.

Gorritz Hegoaldeko balioen azpitik dauden balioak.

Lurgune euskalduneko lurraldeak 20-29 urteko belaunaldiko balioen arabera ordenatuta.

Iturriak: EUSTAT eta INE. Biztanleriaren errolda.

**Belaunaldien bilakaera azken hamarkadan.
Lurgune euskalduna eskualdeka taldekatuta, 2003-2013**

		20-29 urte	30-39 urte	40-49 urte	50-59 urte
EMAKUMEAK					
Lurgune euskalduna	Gorbeia Inguruak	-26,1	21,1	-8,6	-3,3
	Auñamendi	-6,7	-32,3	-3,5	-20,0
	Bidasoa Garaia	-6,3	4,3	3,8	-5,4
	Bortziriak	4,6	10,9	5,9	-0,2
	Sakana	5,8	9,4	3,6	-0,7
	Lea Artibai	6,1	0,0	0,4	0,8
	Durungaldea	7,8	2,0	1,5	-0,9
	Debagoiena	8,8	6,2	1,2	-0,8
	Tolosaldea	12,4	14,5	4,4	0,7
	Debabarrena	12,6	22,1	2,2	1,2
	Aralarko Iparraldea	12,6	3,4	2,5	-2,1
	Donostialdea	12,8	25,9	6,4	-0,7
	OROTARA	13,1	13,1	5,3	0,8
	Plentzia-Mungia	13,6	46,1	34,6	18,0
	Urola-Kostaldea	15,4	10,8	4,2	-0,3
	Baztanaldea	15,7	5,8	7,0	2,3
	Bidasoa Beherea	16,6	9,4	5,7	-1,9
	Gernika-Bermeo	17,8	11,2	6,1	2,8
	Goierri	21,3	24,7	4,5	1,4
	Arrati Nerbioi	21,7	36,5	19,5	8,4
Ultzamaldea	24,1	80,0	50,0	17,0	
Bilbo Handia	26,4	42,2	32,1	0,9	
Hegoalde	19,1	8,7	2,8	0,0	

Oharrak:

Irakurri metodologia txosteneko 1. puntuaren hasieran.

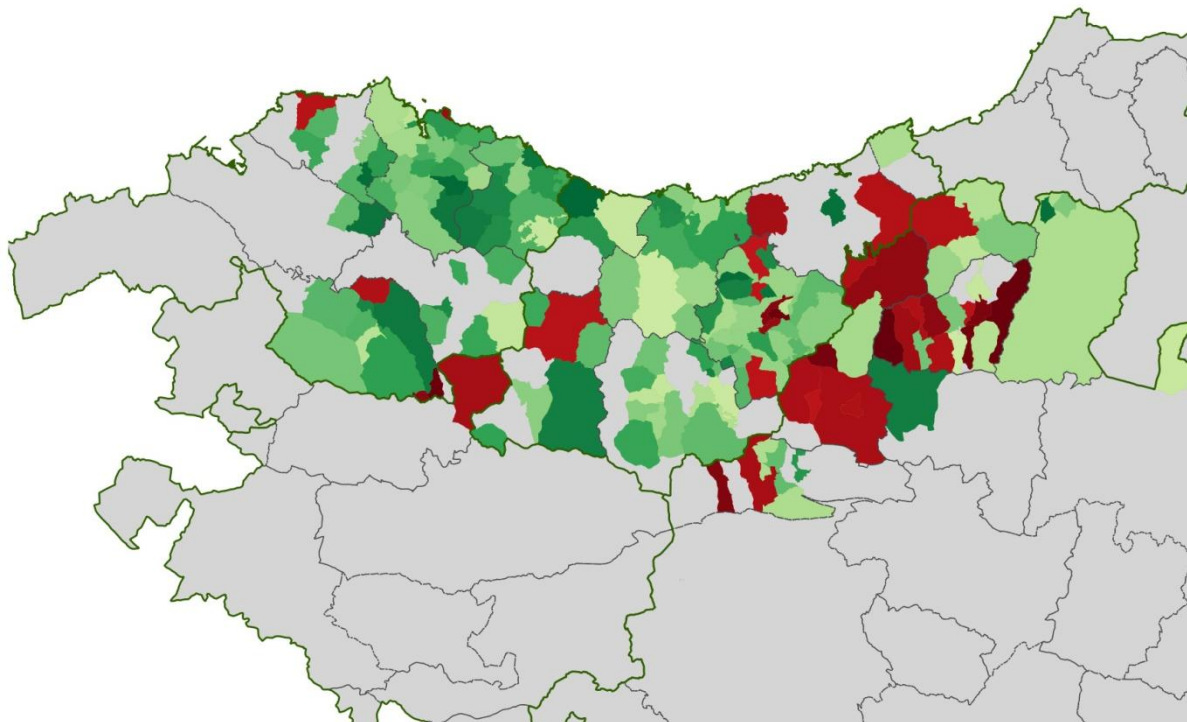
Gorri Hegoaldeko balioen azpitik dauden balioak.

Lurgune euskalduneko lurraldeak 20-29 urteko belaunaldiko balioen arabera ordenatuta.

Iturriak: EUSTAT eta INE. Biztanleriaren errolda.

2. Eranskina: lurgune euskaldunaren xehetasunak udalerrien arabera

Biztanleriaren irautea eta erakartzea 20-59 urte bitartean (%). Udalerrri euskaldunak, 2011



Oharra:

Kolore berde ilunenak iraute/erakartze handienak islatzen dute. Gorriz soilik hazkunde negatiboa izan duten udalerrriak.

Zehaztasun gehiagorako, ikus taulak.

[TAULA 1] Belaunaldien bilakaera azken hamarkadan. Lurgune euskalduneko udalerrriak, 2003-2013

Udalerrria	Eskualdea	20-29 urte	30-39 urte	40-49 urte	50-59 urte	OROTARA (20-59)
Abaltzisketa	Tolosaldea	-5	62,5	14,6	5,8	16,6
Aduna	Tolosaldea	70,8	61	32,8	-1,8	35,9
Aia	Urola-Kostaldea	17,8	80,4	21,2	-4,4	26,3
Aizarnazabal	Urola-Kostaldea	16,7	74,3	32,9	0,9	31,9
Ajangiz	Gernika-Bermeo	-4,6	28,3	-6,5	6,8	5,4
Albiztur	Tolosaldea	-6,1	12,8	17,8	-10,8	4,9
Alegia	Tolosaldea	16,2	10,3	12,1	-6	7,6
Alkiza	Tolosaldea	41,7	113,9	13,3	10	40
Altzaga	Goierri	12,5	70,6	-18,9	33,3	13,5
Altzo	Tolosaldea	21,9	37,8	40,8	12,5	26,9
Amezketeta	Tolosaldea	7	15,1	-8,2	-8,8	-0,6
Amoroto	Lea Artibai	-10,3	38,5	5,3	3	7,9
Anoeta	Tolosaldea	-7,6	15,6	-5,7	-6,3	-0,5
Antzuola	Debagoiena	12,3	39,5	8,9	-3,3	15,2

[TAULA 2] Belaunaldien bilakaera azken hamarkadan. Lurgune euskalduneko udalerriak, 2003-2013

Udalerrria	Eskualdea	20-29 urte	30-39 urte	40-49 urte	50-59 urte	OROTARA (20-59)
Araitz	Aralarko Iparraldea	-2,2	7,9	-1	-7,8	-1,6
Arama	Goierri	11,8	123,1	44	12,5	40,5
Aramaio	Gorbeia Inguruak	-21,9	18	-5,2	-3,4	-2,6
Arano	Aralarko Iparraldea	0	7,1	-3,3	-5,3	-1,4
Arantza	Bortziriak	5,2	12,5	11,4	-2,5	6,8
Arantzazu	Arrati Nerbioi	58,8	78,6	20,4	10,9	37,7
Arbizu	Sakana	20,8	43,6	6,5	-2,3	14,9
Areatza	Arrati Nerbioi	27,2	51,5	28,3	-2,9	23,8
Areso	Aralarko Iparraldea	-6,5	-17,7	2,3	-16	-9,4
Aretxabaleta	Debagoiena	10	16,5	6,7	1,9	8,8
Arratzu	Gernika-Bermeo	12,1	24,4	31,3	-5,8	13,1
Arrieta	Plentzia-Mungia	-13,3	87,8	17,6	22,1	27,2
Arruazu	Sakana	44,4	80	-6,7	25	30,4
Arteaga	Arrati Nerbioi	15,7	34,2	19,5	7,9	18,9
Asteasu	Tolosaldea	5,2	22,8	4,5	1,8	8,6
Astigarraga	Donostialdea	45,6	75,7	13	1,3	30,1
Ataun	Goierri	-1	50,7	1,3	0,5	15
Atxondo	Durangaldea	-6,4	-13,4	-8,7	-6	-8,6
Aulesti	Lea Artibai	8,5	-1,5	1,9	1	1,9
Azkoitia	Urola-Kostaldea	14,6	25,7	5,8	-0,3	11
Azpeitia	Urola-Kostaldea	9,7	-2,1	-0,1	-3,4	0,3
Baliarrain	Tolosaldea	28,6	114,3	53,9	18,2	60
Basaburua	Ultzamaldea	33,3	88,4	46,9	15,2	41,1
Baztan	Baztanaldea	9	3,7	5,2	-0,3	4
Beizama	Urola-Kostaldea	-8,3	93,3	-2,7	-8	11,2
Belauntza	Tolosaldea	-9,1	-27,5	-7,5	6,7	-11,9
Bera	Bortziriak	10,9	2,1	-3,8	-3,3	0,7
Berastegi	Tolosaldea	2,1	19,9	9	3,6	8,8
Bergara	Debagoiena	6,4	-4,3	-4,4	-4,3	-2,6
Bermeo	Gernika-Bermeo	13,8	7,9	1,6	-3	4,1
Berriatua	Lea Artibai	54,8	37,2	21,2	14,1	29,8
Berrobi	Tolosaldea	16,1	3,6	0	-8	2,2
Bertizarana	Bidasoa Garaia	-13,3	-11,2	-11,6	-16,5	-13,2
Betelu	Aralarko Iparraldea	14,8	0	3,3	-18	-0,6
Bidania-Goiatz	Tolosaldea	18,2	119,4	23,8	1,6	31,7
Busturia	Gernika-Bermeo	13,5	1,5	3,7	7,4	5,1
Deba	Debabarrena	8	5,9	-4,4	-2,4	0,9
Dima	Arrati Nerbioi	46,1	118,5	34,3	8,4	42,6
Donamaria	Bidasoa Garaia	-1,9	6,8	12,5	-2,8	3
Doneztebe	Bidasoa Garaia	6,7	34,1	7,1	1,9	12,7
Ea	Gernika-Bermeo	32,7	23,8	21,7	17,7	22,3
Elantxobe	Gernika-Bermeo	-5,1	-9,8	0	-6,5	-6
Elduain	Tolosaldea	71,4	90	-11,5	0	15,2
Elgeta	Debagoiena	23,3	56	13,8	5,8	22,8
Elgorriaga	Bidasoa Garaia	-22,2	25	-8,7	0	-0,8

[TAULA 3] Belaunaldien bilakaera azken hamarkadan. Lurgune euskalduneko udalerriak, 2003-2013

Udalerrria	Eskualdea	20-29 urte	30-39 urte	40-49 urte	50-59 urte	OROTARA (20-59)
Elorrio	Durangaldea	10,4	-3,4	2,8	-1,4	1,3
Eratsun	Bidasoa Garaia	6,3	-5,9	-13,2	4	-4,2
Ereño	Gernika-Bermeo	25	-17,1	19,4	44,8	15,3
Ergoiena	Sakana	65,2	-15,1	-1,7	3,3	4,1
Errezil	Urola-Kostaldea	6,6	-14,3	15,3	-11,1	-1,2
Errigoiti	Gernika-Bermeo	86,7	37,5	38,6	9,2	31,6
Etxalar	Bortziriak	-2,9	26,6	10,5	3,9	11,1
Etxarri-Aranatz	Sakana	-0,4	3,6	-7,9	-4,1	-2,3
Etxebarria	Lea Artibai	6,9	7,8	0	-6,5	0,9
Ezkio-ltsaso	Goierri	42,1	40,8	-12,5	3,2	13,1
Ezkurra	Bidasoa Garaia	-6,3	-44,1	0	2,8	-14,7
Forua	Gernika-Bermeo	9,6	-5,1	-7,8	1,8	-1,3
Fruiz	Plentzia-Mungia	37,5	139,1	78,6	17,9	69,8
Gabiria	Goierri	16,3	49	9,7	14,7	21,4
Gaintza	Goierri	-6,7	22,2	5,6	-9,1	0
Gamiz-Fika	Plentzia-Mungia	0	14,4	40,1	7,9	16,7
Garai	Durangaldea	16,7	40,6	23,6	14,6	23,5
Gatika	Plentzia-Mungia	14,2	25	29,8	19,8	23,4
Gautegiz Arteaga	Gernika-Bermeo	21,4	21,6	6,4	4	11,2
Gaztelu	Tolosaldea	22,2	55,6	-3,7	0	14,3
Gernika-Lumo	Gernika-Bermeo	27,1	14,9	6,1	-0,1	10,3
Getaria	Urola-Kostaldea	25,2	19	1,7	-1,8	9,1
Gizaburuaga	Lea Artibai	50	433,3	34,5	43,8	76,9
Goizueta	Aralarko Iparraldea	2,6	-16,7	-12,6	-3,6	-8,2
Hernalde	Tolosaldea	-10,8	12,2	56,7	13,8	15,5
Hondarribia	Bidasoa Beherea	11,8	4	5,4	-1	4,4
Ibarra	Tolosaldea	0,2	-21,7	-4	-4,9	-9,1
Ibarrangelu	Gernika-Bermeo	60	50	25	19,8	32
Idiazabal	Goierri	24,8	17,2	7,6	-0,4	11,3
Igantzi	Bortziriak	-2,2	10,6	5,7	-5,8	3,3
Igorre	Arrati Nerbioi	3,8	-1,4	10,7	-1	2,8
Ikaztegieta	Tolosaldea	4,9	50,9	11,1	6,1	17,9
Irura	Tolosaldea	80	110,3	16,3	19,1	52,1
Ispaster	Lea Artibai	14,9	46,4	54,2	0	27,5
Itsasondo	Goierri	50	52	12,3	4,4	25,2
Ituren	Bidasoa Garaia	9,3	25,7	11,8	0	11,3
Izurtza	Durangaldea	94,4	8,1	-7,1	4,8	13,7
Jatabe	Plentzia-Mungia	22,6	18	57,1	27,2	32
Kortezubi	Gernika-Bermeo	19,4	35,9	27,6	11,1	24
Labaien	Bidasoa Garaia	6,1	-12,1	16,1	-10,4	-1,4
Larrabetzu	Bilbo Handia	35,7	74,6	33,1	2,6	33,5
Larraul	Tolosaldea	50	135,3	46,2	52,4	65,5
Larraun	Aralarko Iparraldea	-4,1	8,7	0,6	-12,1	-2
Lazkao	Goierri	15,7	2,5	3,2	-3,1	3,4
Leaburu	Tolosaldea	-8,6	-31,9	4,8	-1,5	-7,7

[TAULA 4] Belaunaldien bilakaera azken hamarkadan. Lurgune euskalduneko udalerriak, 2003-2013

Udalerrria	Eskualdea	20-29 urte	30-39 urte	40-49 urte	50-59 urte	OROTARA (20-59)
Leaburu	Tolosaldea	-8,6	-31,9	4,8	-1,5	-7,7
Legorreta	Tolosaldea	25,8	19,4	13,7	0	14,1
Leintz Gatzaga	Debagoiena	23,5	18,2	0	-2	6,5
Leitza	Aralarko Iparraldea	14,1	-8,5	-3,3	-1,9	-1,5
Lekeitio	Lea Artibai	7,6	-4	-0,3	-3,6	-1
Lekunberri	Aralarko Iparraldea	52,6	114,6	59,9	24,4	64,5
Lemoiz	Plentzia-Mungia	46,2	118,2	33,3	13,2	46,7
Lesaka	Bortziriak	6,7	3	7	3,9	5
Lezama	Bilbo Handia	8,5	14,6	23,3	-0,3	11,4
Lizartza	Tolosaldea	45,5	14,7	12,4	-2,6	12,9
Luzaide	Auñamendi	0	-3,5	11,9	-8,2	0,5
Mallabia	Durungaldea	10,8	22,2	5,6	-1,3	9,1
Mañaria	Durungaldea	19,5	50	10,1	9,9	21,3
Markina-Xemein eta Ziortza-Bolibar	Lea Artibai	15,5	35,4	15,6	7	18,2
Mendaro	Debabarrena	40,4	52,2	26	10,9	32,4
Mendata	Gernika-Bermeo	18,2	27,8	21,8	2	16,7
Mendexa	Lea Artibai	53,6	32,1	43,1	52,9	45,9
Meñaka	Plentzia-Mungia	34,2	90,3	38,3	29,4	46,5
Morga	Gernika-Bermeo	13,9	14	19,7	-1,4	10,8
Mundaka	Gernika-Bermeo	16,9	11,1	3,3	11,7	9,8
Munitibar	Lea Artibai	47,8	71,9	43,9	23,9	41,9
Murueta	Gernika-Bermeo	59,1	31	18,9	19,2	27,2
Mutiloa	Goierri	-15,4	213,3	95,8	31,6	83,1
Mutriku	Debabarrena	17,6	19,2	4,2	-2,2	8,4
Muxika	Gernika-Bermeo	27,4	15,2	26,9	16,8	20,7
Nabarniz	Gernika-Bermeo	14,3	25	39,4	0	19,3
Oiartzun	Donostialdea	3,4	3	1,4	-2,3	1,2
Oiz	Bidasoa Garaia	20	-17,4	3	0	-1,2
Ondarroa	Lea Artibai	-3,7	-21,3	-14,1	-10,2	-13,2
Oñati	Debagoiena	8,5	3,8	-0,5	-2,2	1,7
Orendain	Tolosaldea	58,3	22,7	71,4	6,3	39,4
Orexa	Tolosaldea	75	54,6	91,7	-11,8	40,9
Orio	Urola-Kostaldea	26,3	25,9	13,2	1,1	15,8
Ormaiztegi	Goierri	11,1	11,4	2,6	1,6	6,6
Orozko	Arrati Nerbioi	62,9	40,7	8,6	11,5	22,6
Otxandio	Arrati Nerbioi	32,5	61,1	31,4	21,4	37,6
Saldias	Bidasoa Garaia	-20	0	-11,1	-4,8	-9,5
Segura	Goierri	35,2	64,9	12,8	-2,5	25
Sukarrieta	Gernika-Bermeo	50	6,8	12,5	6,3	12,3
Sunbilla	Bidasoa Garaia	-44,4	4,1	2,4	-4,8	-9,3
Tolosa	Tolosaldea	16,2	8,9	4,3	-1,2	5,9
Ubide	Arrati Nerbioi	25	59,1	2,9	-10,7	14,6
Urdazubi	Baztanaldea	9,3	7	-13,7	1,5	0,9
Urdiain	Sakana	8,9	14,9	21	-3,5	11
Urrotz	Bidasoa Garaia	5	-24,1	-10,7	0	-9,2

[TAULA 5] Belaunaldien bilakaera azken hamarkadan. Lurgune euskalduneko udalerriak, 2003-2013

Udalerrria	Eskualdea	20-29 urte	30-39 urte	40-49 urte	50-59 urte	OROTARA (20-59)
Urrotz	Bidasoa Garaia	5	-24,1	-10,7	0	-9,2
Usurbil	Donostialdea	9,8	16,2	6,4	-2,7	7,4
Villabona-Amasa	Tolosaldea	10,3	2,9	-5,9	-6,1	-1
Zaldibia	Goierri	44,8	5,5	0,9	-4,2	7
Zarautz	Urola-Kostaldea	11,3	1,9	-2,3	-4	0,6
Zeanuri	Arrati Nerbioi	15,3	46,8	31,5	12,2	26,3
Zeberio	Arrati Nerbioi	25	46,2	1,6	7,6	16,4
Zegama	Goierri	33,3	56,6	11,3	3,1	23,9
Zerain	Goierri	9,1	10,8	4	13,2	9,8
Zestoa	Urola-Kostaldea	25,6	49,9	11,6	4,2	21,9
Zizurkil	Tolosaldea	12,9	-4,6	-1	-3,2	-0,4
Zubieta	Bidasoa Garaia	43,8	-18,2	12,8	-1,9	2
Zugarramurdi	Baztanaldea	10	-14,6	-5,6	-8,3	-8,5
Zumaia	Urola-Kostaldea	9,1	10,2	6,4	1	6,5

Oharrak:

Irakurri metodologia txosteneko 1. puntuaren hasieran.

Gorritz Hegoaldeko balioen azpitik dauden balioak.

Ziortza Bolibar 2006 urtean Markina-Xemein izateari uzten dionez, bi udalerriak batera aztertzen dira taula honetan.

Iturriak: EUSTAT eta INE. Biztanleriaren errolda.

**Belaunaldien bilakaera handieneko 30 udalerrriak (20-59 urte).
Lurgune euskaldunetako udalerrriak.**

