

[1. TXOSTEN MONOGRAFIKOA]

ENPRESA DEMOGRAFIA LURGUNE EUSKALDUNEAN

2014ko azaroa

Egilea:



Euskal Herriko ekonomia eta gizarte garapenerako behategia
Observatorio para el desarrollo socioeconómico de Euskal Herria
Observatoire pour le développement économique et social du Pays Basque

AURKIBIDEA

1. Establezimenduak jarduera-adarren arabera.....	3
1.1. Lurgune euskaldunaren argazkia herrialdeekin alderatuta	
1.2. Lurgune euskaldunaren xehetasunak	
1.2.1. Herrialdeka	
1.2.2. Udalerri tamainaren arabera	
2. Establezimenduak enplegatu kopuruaren arabera.....	6
2.1. Lurgune euskaldunaren argazkia herrialdeekin alderatuta	
2.2. Lurgune euskaldunaren xehetasunak	
2.2.1. Herrialdeka	
2.2.2. Udalerri tamainaren arabera	
3. Establezimendu industrialak teknologia-mailaren arabera.....	9
3.1. Lurgune euskaldunaren argazkia herrialdeekin alderatuta	
3.2. Lurgune euskaldunaren xehetasunak	
3.2.1. Herrialdeka	
3.2.2. Udalerri tamainaren arabera	
4. Establezimendu industrialak sortutako ondasunen helburu ekonomikoaren arabera.....	12
4.1. Lurgune euskaldunaren argazkia herrialdeekin alderatuta	
4.2. Lurgune euskaldunaren xehetasunak	
4.2.1. Herrialdeka	
4.2.2. Udalerri tamainaren arabera	
5. Eranskinak.....	15
5.1. Lurgune euskaldunaren xehetasunak eskualdeen arabera taldekatuta	
5.2. Ehun ekonomikoaren bilakaera krisialdian, EAEko lurgune euskalduneari	
5.2.1. Establezimenduak krisialdian, jarduera-adar nagusien arabera	
5.2.2. Establezimenduak krisialdian, enplegatu kopuruaren arabera	
5.2.3. Establezimendu industrialak krisialdian, teknologia-mailaren arabera	

1. Establezimenduak jarduera-adarren arabera

1.1. Lurgune euskaldunaren argazkia herrialdeekin alderatuta

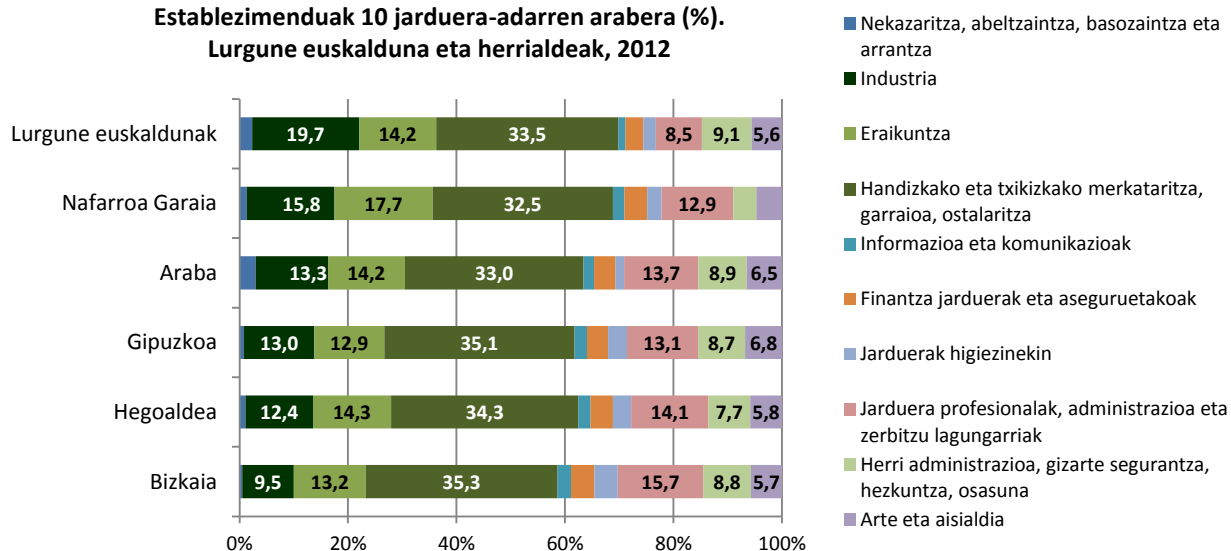
Lurgune euskalduneko establezimenduak herrialdeetako datuekin alderatuta, industriaren presentzia handia nabarmentzen da (%19,7). Lehenengo sektoreak ere lurgune euskaldunean Hegoaldeko datuak gainditzen ditu (%2,3), baina Araba azpitik kokatzen da. Zerbitzuen presentzia txikiagoa du lurgune euskaldunak, ez ordea *herri administrazioa, gizarte segurantzza, hezkuntza, osasuna* azpiadarran. Azken hau, lurgune euskaldunean udalerrri txikiek duten pisuagatik gertatzen da.

Establezimenduak 10 jarduera-adarren arabera (%). Lurgune euskalduna eta herrialdeak, 2012

	Lurgune euskalduna	Hegoalde	Araba	Gipuzkoa	Nafarroa Garaia	Bizkaia
Nekazaritza, abeltzaintza, basozaintza eta arrantza	2,3	1,1	3,0	0,8	1,3	0,5
Industria	19,7	12,4	13,3	13	15,8	9,5
Eraikuntza	14,2	14,3	14,2	12,9	17,7	13,2
Handizkako eta txikizkako merkataritza, garraioa, ostalaritza	33,5	34,3	33,0	35,1	32,5	35,3
Informazioa eta komunikazioak	1,3	2,3	1,9	2,3	2,1	2,5
Finantza jarduerak eta aseguruetoakoak	3,3	4,1	4,0	3,9	4,1	4,3
Jarduerak higiezinekin	2,3	3,3	1,6	3,5	2,6	4,3
Jarduera profesionalak, administrazioa eta zerbitzu lagungarriak	8,5	14,1	13,7	13,1	12,9	15,7
Herri administrazioa, gizarte segurantzza, hezkuntza, osasuna	9,1	7,7	8,9	8,7	4,2	8,8
Arte eta aisialdia	5,6	5,8	6,5	6,8	4,6	5,7
Zerbitzuak OROTARA	63,6	71,6	69,6	73,4	63,0	76,6
Daturik gabe	0,2	0,6	0	0	2,2	0,2
OROTARA	100	100	100	100	100	100

Iturriak: EUSTAT (DIRAE) eta CAMERDATA.

Establezimenduak 10 jarduera-adarren arabera (%). Lurgune euskalduna eta herrialdeak, 2012



1.2. Lurgune euskaldunaren xehetasunak

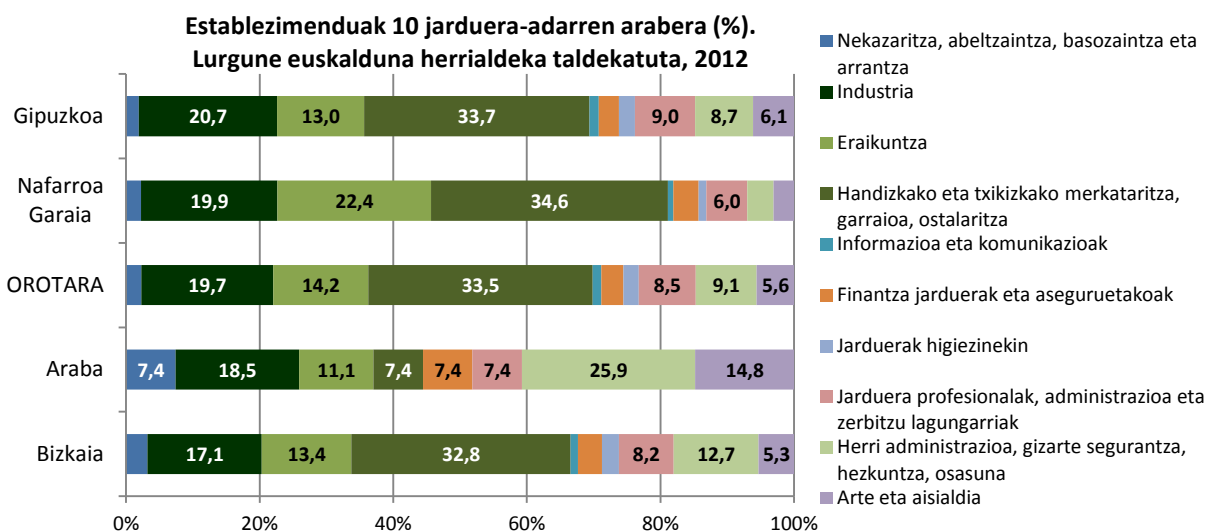
1.2.1. Herrialdeka

Udalerrri euskaldunak herrialdeka metatzen badira, nabarmentzekoa da industriak Gipuzkoako udalerrri euskaldunetan duen pisua (%20,7) eta lehen sektoreak Arabako udalerrrietan duena (%7,4). Baina ezin da aipatu gabe geratu handizkako eta txikizkako merkataritza, garraioa eta ostalaritzak zeinen intzidentzia baxua duen Araban (%7,4).

Establezimenduak 10 jarduera adarren arabera (%). Lurgune euskalduna herrialdeka, 2012

	Lurgune euskalduna					Hegoalde
	OROTARA	Araba	Gipuzkoa	Nafarroa Garaia	Bizkaia	
Nekazaritza, abeltzaintza, basozaintza eta arrantza	2,3	7,4	1,9	2,2	3,2	1,1
Industria	19,7	18,5	20,7	19,9	17,1	12,4
Eraikuntza	14,2	11,1	13,0	22,4	13,4	14,3
Handizkako eta txikizkako merkataritza, garraioa, ostalaritza	33,5	7,4	33,7	34,6	32,8	34,3
Informazioa eta komunikazioak	1,3	0	1,4	0,8	1,1	2,3
Finantza jarduerak eta aseguruetakoa	3,3	7,4	3,0	3,7	3,6	4,1
Jarduerak higiezinekin	2,3	0	2,4	1,1	2,5	3,3
Jarduera profesionalak, administrazioa eta zerbitzu lagungarriak	8,5	7,4	9,0	6,0	8,2	14,1
Herri administrazioa, gizarte segurantza, hezkuntza, osasuna	9,1	25,9	8,7	3,8	12,7	7,7
Arte eta aisialdia	5,6	14,8	6,1	3,0	5,3	5,8
Zerbitzuak OROTARA	63,6	62,9	64,3	53,0	66,2	71,6
Daturik gabe	0,2	0	0	2,4	0	0,6
OROTARA	100	100	100	100	100	100

Iturriak: EUSTAT (DIRAE) eta CAMERDATA.



1.2.2. Udalerri tamainaren arabera

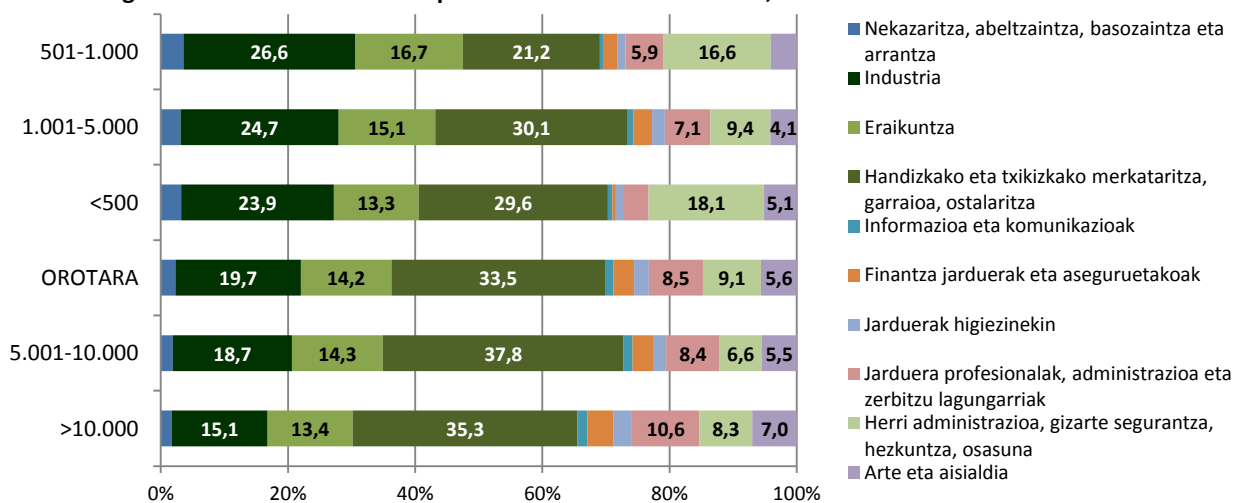
5.000 biztanletik beherako udalerrietan industria presentego dago, ia establezimenduen laurdena delarik. Udalerri handiagoetan zerbitzuen azpi-adar garrantzitsuenak handitzen dira pisuan, industria, eraikuntza eta lehenengo sektorearen presentzia murriztuz. Salbuespena berriz ere *herri administrazioa, gizarte segurantzza, hezkuntza, osasuna* azpi-adarran dugu.

**Establezimenduak 10 jarduera adarren arabera (%).
Lurgune euskalduna udalerri tamainaren arabera sailkatuta, 2012**

	Lurgune euskalduna						Hegoalde
	OROTARA	<500	501-1.000	1.001-5.000	5.001-1.0000	>10.000	
Nekazaritza, abeltzaintza, basozaintza eta arrantza	2,3	3,2	3,5	3,1	1,9	1,7	1,1
Industria	19,7	23,9	26,6	24,7	18,7	15,1	12,4
Eraikuntza	14,2	13,3	16,7	15,1	14,3	13,4	14,3
Handizkako eta txikizkako merkataritza, garraioa, ostalaritza	33,5	29,6	21,2	30,1	37,8	35,3	34,3
Informazioa eta komunikazioak	1,3	0,7	0,5	0,9	1,4	1,6	2,3
Finantza jarduerak eta aseguruetakoa	3,3	0,6	2,2	2,9	3,2	4,1	4,1
Jarduerak higiezinekin	2,3	1,1	1,3	2,0	2,1	2,9	3,3
Jarduera profesionalak, administrazioa eta zerbitzu lagungarriak	8,5	4,0	5,9	7,1	8,4	10,6	14,1
Herri administrazioa, gizarte segurantzza, hezkuntza, osasuna	9,1	18,1	16,6	9,4	6,6	8,3	7,7
Arte eta aisialdia	5,6	5,1	4,0	4,1	5,5	7,0	5,8
Zerbitzuak OROTARA	63,6	59,2	51,7	56,5	65	69,8	71,6
Daturik gabe	0,2	0,4	1,5	0,6	0,1	0	0,6
OROTARA	100	100	100	100	100	100	100

Iturriak: EUSTAT (DIRAE) eta CAMERDATA.

**Establezimenduak 10 jarduera adarren arabera (%).
Lurgune euskalduna biztanle kopuruaren arabera taldekatuta, 2012**



2. Establezimenduak enplegatu kopuruaren arabera

2.1. Lurgune euskaldunaren argazkia herrialdeekin alderatuta

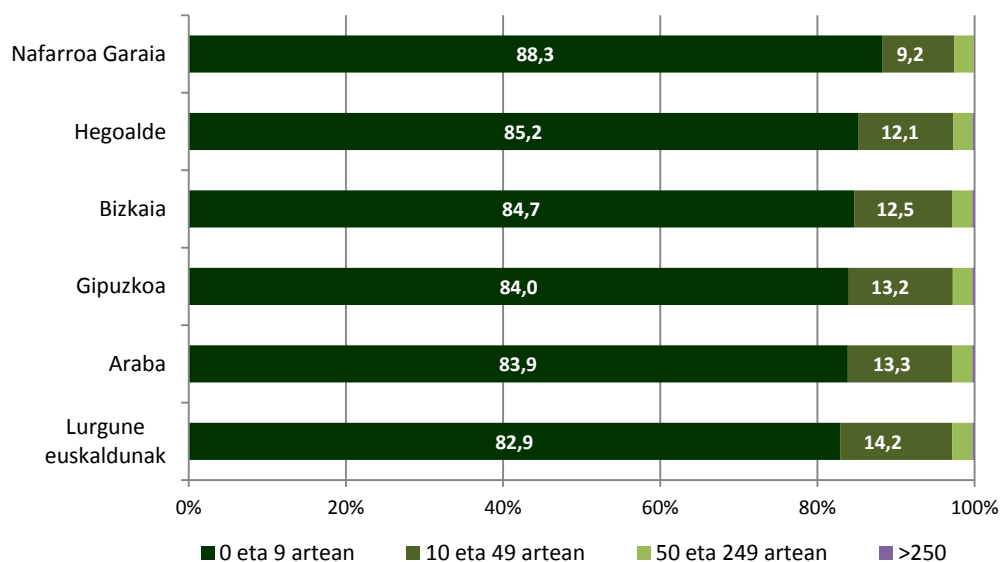
Lurralde euskaldunean, oro har, ehunekotan establezimenduen tamainaren banaketa herrialdeetako banaketaren ispilu da. Lurgune euskaldunean mikroenpresak (0-9 langile) dira nagusi (%81,8), baina Bizkaia, Gipuzkoa eta Arabaren azpitik modu apalean. Enpresa ertainak (%14) eta handiak (%0,2), aldiz, nabarmenagoak dira lurgune euskaldunean.

Establezimenduak enplegatu kopuruaren arabera (%).
Lurgune euskalduna eta herrialdeak, 2012

	Lurgune euskalduna	Hegoalde	Araba	Gipuzkoa	Nafarroa Garaia	Bizkaia
Mikroenpresak (0-9)	81,8	82,1	83,8	84,0	75,2	84,7
Enpresa ertainak (10- 49)	14,0	11,7	13,3	13,2	7,8	12,5
Enpresa handiak (50-249)	2,6	2,4	2,5	2,5	2,1	2,5
Enpresa oso handiak (>250)	0,2	0,2	0,3	0,3	0,1	0,3
Daturik gabe	1,4	3,6	0,1	0	14,8	0
OROTARA	100	100	100	100	100	100

Iturriak: EUSTAT (DIRAE) eta CAMERDATA.

Establezimenduak enplegatu kopuruaren arabera (%).
Lurgune euskalduna eta herrialdeak, 2012



Oharra: Datu gabeko establezimenduak aintzat hartu gabeko proportzioen gainean eraikitakoa.

2.3. Lurgune euskaldunaren xehetasunak

2.3.1. Herrialdeka

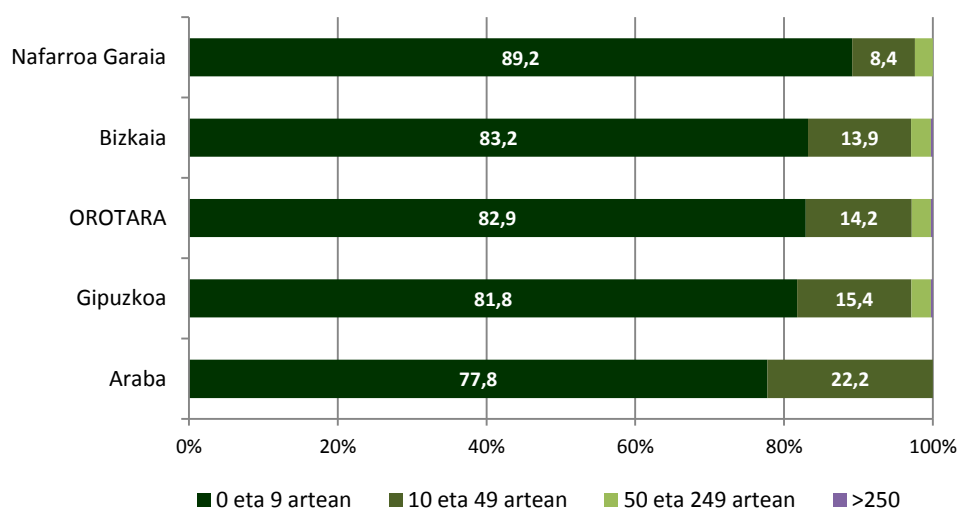
Lurgune euskalduneko udalerrriak herrialdeka metatuz gero, ez dira nabarmentzeko desberdintasun handiak agerian. Mikroenpresak Bizkaiko lurgune euskaldunean (%83,2) Hegoalden baino presentzia handiagoa dute, baina datu gabeko establezimenduak baztertuz ehunekoak berkalkulatuz gero, Nafarroa Garaiko lurgune euskaldunean mikroenpresen metaketa handiena dago (ikus hurrengo grafikoa).

**Establezimenduak enplegatu kopuruaren arabera (%).
Lurgune euskalduna herrialdeka sailkatuta, 2012**

	Lurgune euskalduna					Hegoalde
	OROTARA	Araba	Gipuzkoa	Nafarroa Garaia	Bizkaia	
Mikroenpresak (0-9)	81,8	77,8	81,8	79,2	83,2	82,1
Enpresa ertainak (10- 49)	14,0	22,2	15,4	7,3	13,9	11,7
Enpresa handiak (50-249)	2,6	0	2,6	2,2	2,6	2,4
Enpresa oso handiak (>250)	0,2	0	0,3	0	0,3	0,2
Daturik gabe	1,4	0,1	0	11,3	0	3,6
OROTARA	100	100	100	100	100	100

Iturriak: EUSTAT (DIRAE) eta CAMERDATA.

**Establezimenduak enplegatu kopuruaren arabera (%).
Lurgune euskalduna herrialdeka sailkatuta, 2012**



2.3.2. Udalergi tamainaren arabera

Oro har, 10.000 biztanletik gorako udalerrietan metatzen da mikroenpresen dentsitate handiagoa (ikus hurrengo grafikoa). Aurreko atalan ikusi bezala, udalergi handietan zerbitzuetako hainbat azpi-adarrek garrantzia hartzen dute eta hauetako gehienak mikroenpresak dira, inguruko udalergi txikiengatik zerbitzuak luzatzen dituztenak ere.

Establezimenduak enplegatu kopuruaren arabera (%).

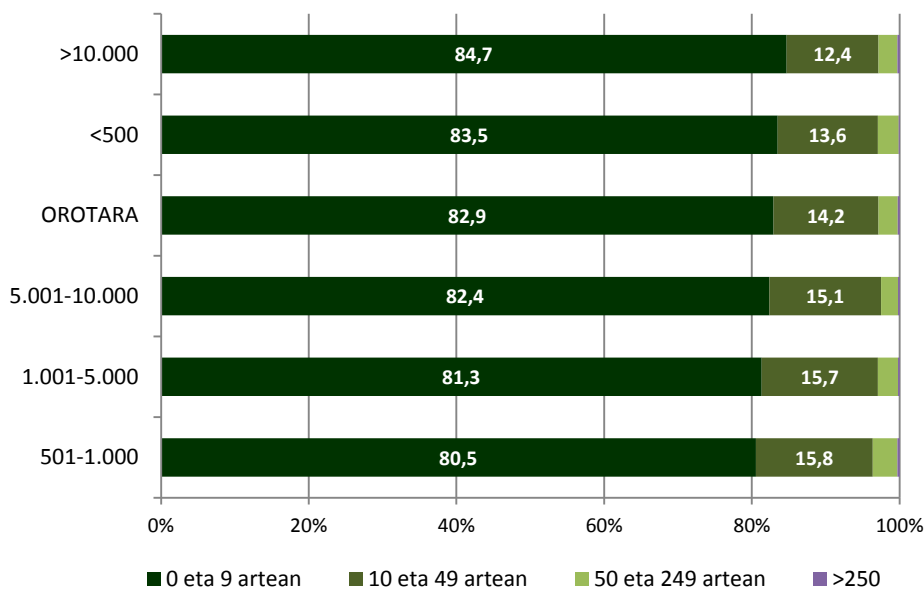
Lurgune euskalduna udalergi tamainaren arabera sailkatuta, 2012

	Lurgune euskalduna						Hegoalde
	OROTARA	<500	501-1.000	1.001-5.000	5.001-10.000	>10.000	
Mikroenpresak (0-9)	81,8	81,6	77,6	78,7	81,7	84,7	82,1
Enpresa ertainak (10- 49)	14,0	13,3	15,2	15,2	15,0	12,4	11,7
Enpresa handiak (50-249)	2,6	2,7	3,2	2,7	2,3	2,6	2,4
Enpresa oso handiak (>250)	0,2	0,1	0,3	0,2	0,2	0,3	0,2
Daturik gabe	1,4	2,3	3,6	3,2	0,8	0	3,6
OROTARA	100	100	100	100	100	100	100

Iturriak: EUSTAT (DIRAE) eta CAMERDATA.

Establezimenduak enplegatu kopuruaren arabera (%).

Udalergi euskalduna udalergi tamainaren arabera sailkatuta, 2012



3. Establezimendu industrialak teknologia-mailaren arabera

3.1. Lurgune euskaldunaren argazkia herrialdeekin alderatuta

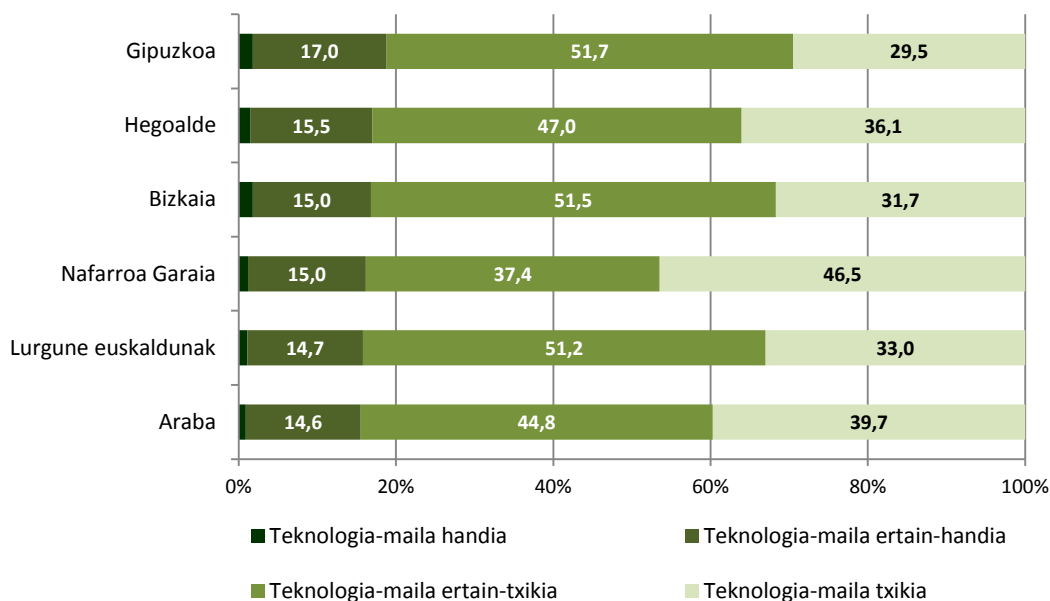
Establezimendu industrialetako teknologia-maila aztertuta, lurgune euskaldunean Hegoalden zein lau herrialdeetan baino teknologia-maila baxuagoa dago. Teknologia-maila handiko zein ertain-handiko establezimenduek herrialdeetan baino presentzia baxuagoa dute (handiak %1,1 eta ertain-handiak %14,7). Lurgune euskaldunean dauden industria establezimenduen erdia baino gehiagok teknologia-maila ertain-txikia du. Industria ehunari eutsi nahi bazaio, Hegoalde zein Euskal Herriak bere etorkizun industrialak berrasmatzeko duten erronka baino handiagoa da, beraz, lurgune euskaldunean.

Industriako establezimenduak teknologia-mailaren arabera (%). Lurgune euskalduna eta herrialdeak, 2012

	Lurgune euskalduna	Hegoalde	Araba	Gipuzkoa	Nafarroa Garaia	Bizkaia
Teknologia-maila handia	1,1	1,5	0,9	1,8	1,2	1,8
Teknologia-maila ertain-handia	14,7	15,5	14,6	17,0	15,0	15,0
Teknologia-maila ertain-txikia	51,2	47,0	44,8	51,7	37,4	51,5
Teknologia-maila txikia	33,0	36,1	39,7	29,5	46,5	31,7
OROTARA	100	100	100	100	100	100

Oharra: ELGAko sailkapenaren arabera teknologia-maila egotzita. Industriako establezimendu guztiek ez dute egotzita teknologia-maila zehatz bat. Esaterako, lurgune euskaldunetan industriako establezimenduen %7,95 ez da aintzat hartu. Iturriak: EUSTAT (DIRAE), CAMERDATA eta ELGA-OECD.

Industriako establezimenduak teknologia-mailaren arabera (%). Lurgune euskalduna eta herrialdeak, 2012



3.2. Lurgune euskaldunaren xehetasunak

3.2.1. Herrialdeka

Lurgune euskalduna herrialdeka sailkatuta, teknologia-maila handiaren presentzia Bizkaiko eta Gipuzkoako lurgune euskaldunetan baino ez da ageri (%1,7 eta %1, hurrenez hurren). Aipatzekoa Nafarroa Garaiko teknologia-maila txikia duten establezimenduak erdia baino gehiago direla.

Industriako establezimenduak teknologia-mailaren arabera (%)

Lurgune euskalduna herrialdeka sailkatuta, 2012

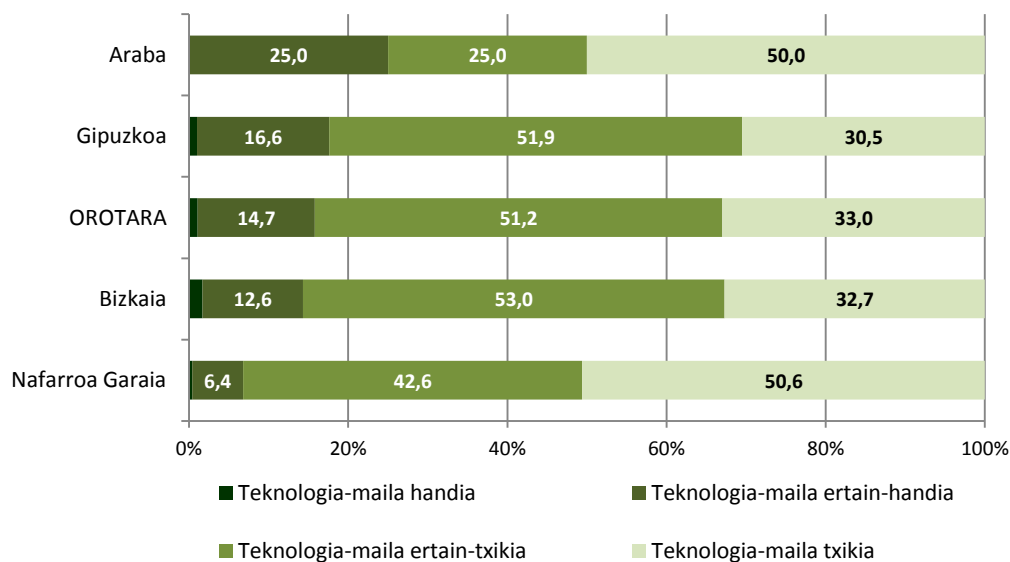
	Lurgune euskalduna					Hegoalde
	OROTARA	Araba	Gipuzkoa	Nafarroa Garaia	Bizkaia	
Teknologia-maila handia	1,1	0	1,0	0,4	1,7	1,5
Teknologia-maila ertain-handia	14,7	25,0	16,6	6,4	12,6	15,5
Teknologia-maila ertain-txikia	51,2	25,0	51,9	42,6	53,0	47,0
Teknologia-maila txikia	33,0	50,0	30,5	50,6	32,7	36,1
OROTARA	100	100	100	100	100	100

Oharra: ELGAko sailkapenaren arabera teknologia-maila egotzita. Industriako establezimendu guztiak ez dute egotzita teknologia-maila zehatz bat. Esaterako, lurgune euskaldunetan industriako establezimenduen %7,95 ez da aintzat hartu.

Iturriak: EUSTAT (DIRAE), CAMERDATA eta ELGA-OECD.

Industriako establezimenduak teknologia-mailaren arabera (%)

Lurgune euskalduna herrialdeka taldekatuta, 2012



3.2.2. Udalerri tamainaren arabera

Orokorrean, tamaina handieneko (5.000 biztanletik gorakoetan) udalerri euskaldunetan metatzen dira teknologia-maila handieneko industria establezimenduak. Teknologia ertain-txikiaren presentzia handiena 1.001-5.000 biztanle bitarteko udalerrietan dago (%55,4) eta 500 biztanletik beherako udalerrietan teknologia-maila txikiarena (%36,6).

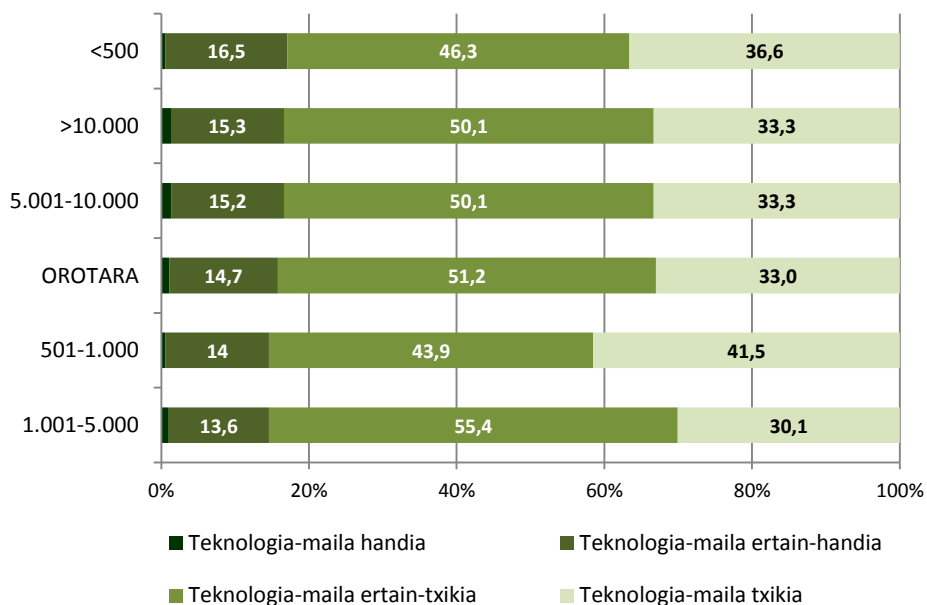
**Industriako establezimenduak teknologia mailaren arabera (%).
Lurgune euskalduna udalerrien tamainaren arabera sailkatuta, 2012**

	Lurgune euskalduna						Hegoalde
	OROTARA	<500	501-1.000	1.001-5.000	5.001-10.000	>10.000	
Teknologia-maila handia	1,1	0,6	0,6	1,0	1,4	1,3	1,5
Teknologia-maila ertain-handia	14,7	16,5	14,0	13,6	15,2	15,3	15,5
Teknologia-maila ertain-txikia	51,2	46,3	43,9	55,4	50,1	50,1	47,0
Teknologia-maila txikia	33,0	36,6	41,5	30,1	33,3	33,3	36,1
OROTARA	100	100	100	100	100	100	100

Oharra: ELGAko sailkapenaren arabera teknologia-maila egotzita. Industriako establezimendu guztiek ez dute egotzita teknologia-maila zehatz bat. Esaterako, lurgune euskaldunetan industriako establezimenduen %7,95 ez da aintzat hartu.

Iturriak: EUSTAT (DIRAE), CAMERDATA eta ELGA-OECD.

**Establezimendu industrialak teknologia-mailaren arabera (%).
Lurgune euskalduna udalerri tamainaren arabera sailkatuta, 2012**



4. Establezimendu industrialak sortutako ondasunen helburu ekonomikoaren arabera

4.1. Lurgune euskaldunaren argazkia herrialdeekin alderatuta

Industriako ondasunen helburu ekonomikoa aztertzen bada, lurgune euskalduneko industriak sortzen duena gehienbat bitarteko ondasunak dira (%48,9). Herrialde guztietan haxe gertatzen da, baina modu apalago batean. Ekipo ondasunak sortzeari begirako establezimendu industrialen presentzia garrantzitsua dago lurgune euskaldunean, nahiz eta Gipuzkoako batz bestekoaren azpitik kokatu. Edonola ere, lurgune euskaldunaren desberdintasun handiena kontsumo ondasun ez-iraunkorren ekoizpenean dago (%16,7), herrialde guztien azpitik kokatzen baita.

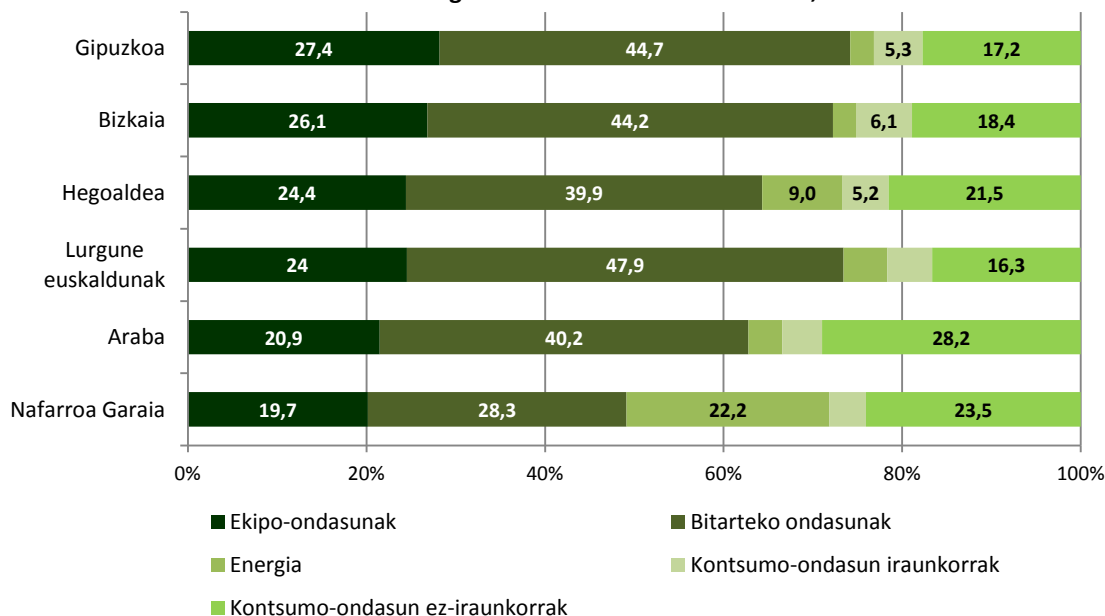
**Industriako establezimenduak ondasunen helburu ekonomikoaren arabera (%).
Lurgune euskalduna eta herrialdeak, 2012**

	Lurgune euskalduna	Hegoalde	Araba	Gipuzkoa	Nafarroa Garaia	Bizkaia
Ekipo-ondasunak	24,5	24,4	21,5	28,2	20,2	26,8
Bitarteko ondasunak	48,9	39,9	41,3	46,0	28,9	45,4
Energia	4,9	9,0	3,8	2,7	22,7	2,6
Kontsumo-ondasun iraunkorrak	5,0	5,2	4,5	5,4	4,1	6,3
Kontsumo-ondasun ez-iraunkorrak	16,7	21,5	29,0	17,7	24,0	18,9
OROTARA	100	100	100	100	100	100

Oharra: Industriako sektore handien (ISH) arabera ondasunen helburu ekonomikoaren arabera sailkapenez egina. Establezimendu guztiak ezin sailkatu. Esaterako, lurgune euskaldunetan industriako establezimenduen %2,11 ez da aintzat hartu.

Iturriak: EUSTAT (DIRAE) eta CAMERDATA.

**Industriako establezimenduak ondasunen helburu ekonomikoaren arabera (%).
Lurgune euskalduna eta herrialdeak, 2012**



4.2. Lurgune euskaldunaren xehetasunak

4.2.1. Herrialdeka

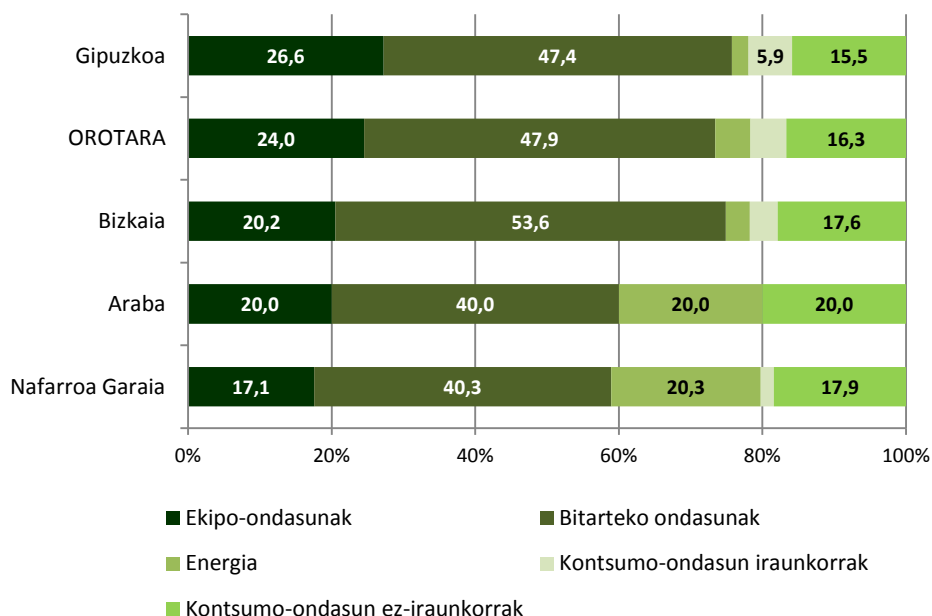
Ekipo ondasunen, hala nola kontsumo-ondasun iraunkorren, presentzia handiena Gipuzkoako udalerrri euskaldunetan ematen da (%26,6 eta %5,9). Bitarteko ondasunek berriz, Bizkaian dute pisu gehiena (%54,5).

**Establezimenduak ondasunen helburu ekonomikoaren arabera (%).
Lurgune euskalduna herrialdeka sailkatuta, 2012**

	Lurgune euskalduna					Hegoalde
	OROTARA	Araba	Gipuzkoa	Nafarroa Garaia	Bizkaia	
Ekipo-ondasunak	24,5	20,0	27,3	16,6	20,5	24,4
Bitarteko ondasunak	48,9	40,0	48,5	41,4	54,5	39,9
Energia	4,9	20,0	2,3	21,5	3,3	9,0
Kontsumo-ondasun iraunkorrak	5,0	0	6,0	1,8	3,9	5,2
Kontsumo-ondasun ez-iraunkorrak	16,7	20,0	15,9	18,7	17,9	21,5
OROTARA	100	100	100	100	100	100

Oharra: Industriako sektore handien (ISH) araberako ondasunen helburu ekonomikoaren araberako sailkapenaz egina. Establezimendu guztiak ezin sailkatu. Esaterako, lurgune euskaldunetan industriako establezimenduen %2,11 ez da aintzat hartu. Iturriak: EUSTAT (DIRAE) eta CAMERDATA.

**Establezimenduak ondasunen helburu ekonomikoaren arabera (%).
Lurgune euskalduna herrialdeka sailkatuta, 2012**



4.2.2. Udalerrri tamainaren arabera

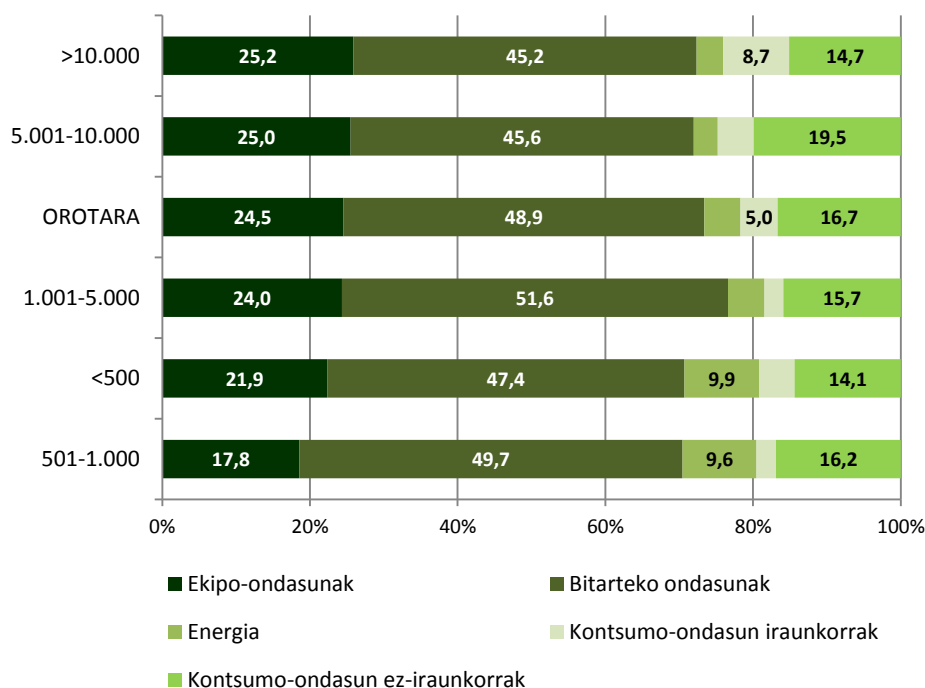
Udalerrri euskaldun handienetan kontsumo-ondasun iraunkorrek presentzia handiagoa dute (%8,9), ekipo-ondasunekin gertatu bezala (%25,2). Udalerrri txikietan berriz, bitarteko ondasunak eta energia sortzeari begirako establezimendu industrialen presentzia handiagoa da. 501-5.000 biztanleko udalerrri euskaldunetan bitarteko ondasunen ekoizpenak garrantzi berezia du.

**Establezimenduak ondasunen helburu ekonomikoaren arabera (%).
Lurgune euskalduna tamainaren arabera sailkatuta, 2012**

	Lurgune euskalduna						Hegoalde
	OROTARA	<500	501-1.000	1.001-5.000	5.001-10.000	>10.000	
Ekipo-ondasunak	24,5	22,3	18,5	24,4	25,5	25,9	24,4
Bitarteko ondasunak	48,9	48,4	51,9	52,3	46,5	46,5	39,9
Energia	4,9	10,1	10,1	5,0	3,3	3,6	9,0
Kontsumo-ondasun iraunkorrak	5,0	4,8	2,6	2,5	4,9	8,9	5,2
Kontsumo-ondasun ez-iraunkorrak	16,7	14,4	16,9	15,9	19,9	15,1	21,5
OROTARA	100	100	100	100	100	100	100

Oharra: Industriako sektore handien (ISH) araberako ondasunen helburu ekonomikoaren araberako sailkapenaz egina. Establezimendu guztiak ezin sailkatu. Esaterako, lurgune euskaldunetan industriako establezimenduen %2,11 ez da aintzat hartu. Iturriak: EUSTAT (DIRAE) eta CAMERDATA.

**Establezimenduak ondasunen helburu ekonomikoaren arabera (%).
Lurgune euskalduna udalerrri tamainaren arabera sailkatuta, 2012**



5. Eranskinak

5.1. Lurgune euskaldunaren xehetasunak eskualdeen arabera taldekatuta

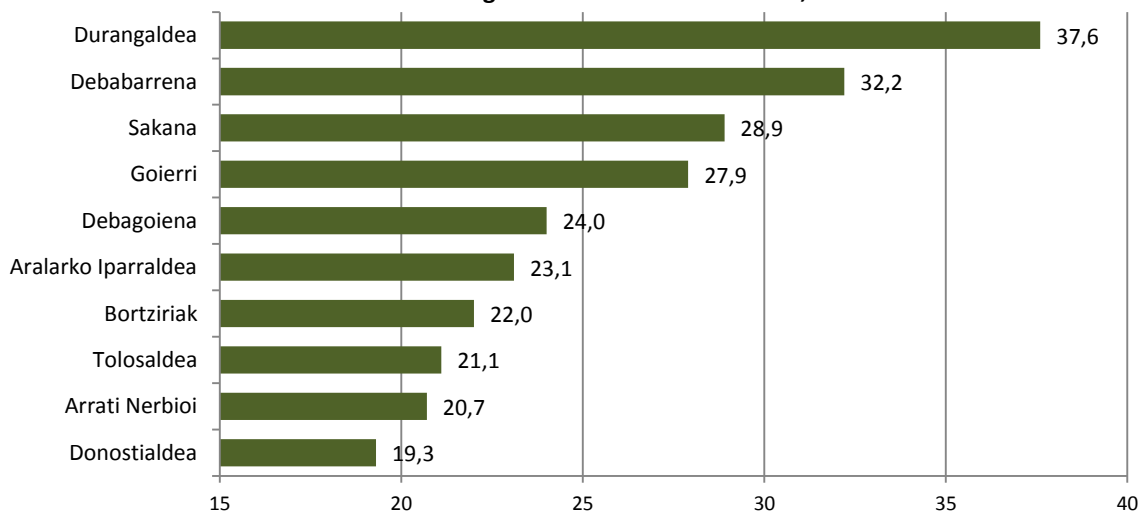
Establezimenduak 4 jarduera adarren arabera (%). Lurgune euskalduna eskualdeka taldekatuta, 2012

		Nekazaritza, abeltzaintza, basozaintza eta arrantza	Industria	Eraikuntza	Zerbitzuak	Daturik gabe	OROTARA
Lurgune euskalduna	Durangeldea	1,0	37,6	9,6	51,9	0	100
	Debabarrena	2,6	32,2	9,8	55,5	0	100
	Sakana	1,7	28,9	27,2	40,6	1,7	100
	Goierry	3,0	27,9	12,6	56,5	0	100
	Debagoiena	1,0	24,0	12,5	62,4	0	100
	Aralarko Iparraldea	3,3	23,1	26,0	45,3	2,4	100
	Bortzirriak	1,2	22,0	19,6	54,9	2,4	100
	Tolosaldea	1,8	21,1	13,2	64,0	0	100
	Arrati Nerbioi	2,4	20,7	13,7	63,3	0	100
	OROTARA	2,3	19,7	14,2	63,6	0,2	100
	Donostialdea	0,8	19,3	13,7	66,2	0	100
	Urola-Kostaldea	2,1	19,0	13,4	65,5	0	100
	Gorbeia Inguruak	7,4	18,5	11,1	63,0	0	100
	Ultzamaldea	2,6	18,4	36,8	34,2	7,9	100
	Plentzia-Mungia	5,6	16,7	13,0	64,8	0	100
	Lea Artibai	4,3	16,0	13,1	66,6	0	100
	Bidasoa Garaia	5,8	15,5	19,9	55,3	3,4	100
	Auñamendi	0,0	14,8	14,8	70,4	0	100
	Bilbo Handia	4,3	13,4	16,5	65,9	0	100
	Baztanaldea	1,1	13,0	21,0	62,6	2,4	100
Gernika-Bermeo	3,2	10,9	14,3	71,6	0	100	
Bidasoa Beherea	6,2	5,6	12,7	75,5	0	100	
Hegoalde	2,6	18,4	36,8	34,2	8,0	100	

Oharra: Industriaren presentzia handienetik txikienera ordenatuta eskualdeak.

Iturriak: EUSTAT (DIRAE) eta CAMERDATA.

Industriaren presentzia handieneko hamar lurraldeak.
Lurgune euskalduna eskualdeka, 2012.



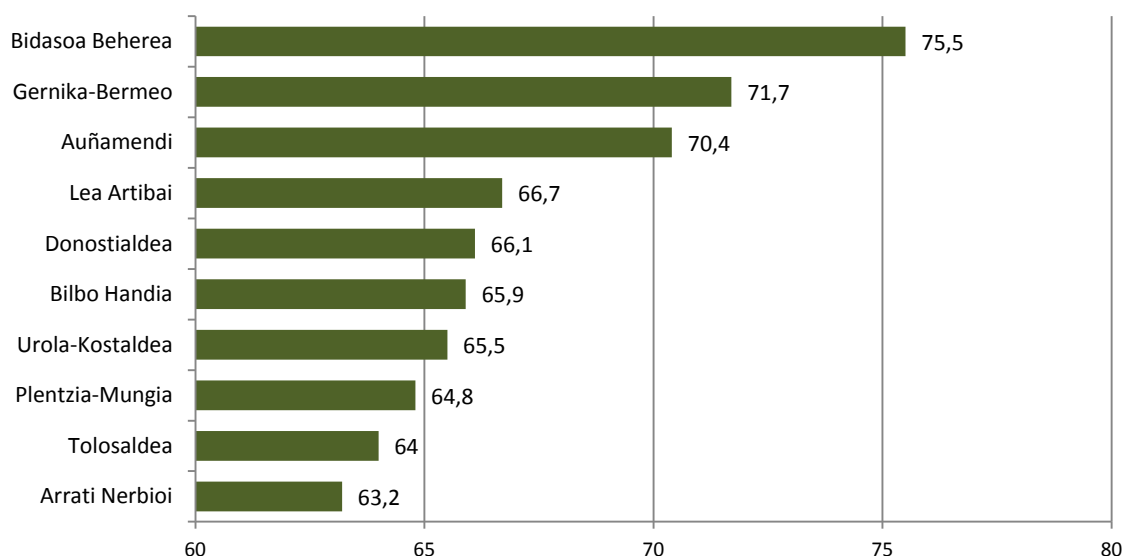
Establezimenduak zerbitzuetako azpi jarduera-adarren arabera (%).
Lurgune euskalduna eskualdeka taldekatuta, 2012

		Handizkako eta txikizkako merkataritza, garraioa, ostalaritza	Informazioa eta komunikazioak	Finantza jarduerak eta asegurueta koak	Jarduerak higiezinekin	Jarduera profesionalak, administrazioa eta zerbitzu lagungarriak	Herri administrazioa, gizarte segurantzza, hezkuntza, osasuna	Arte eta aisialdia	OROTARA
Lurgune euskalduna	Bidasoa Beherea	38,8	1,5	2,8	6,2	12,9	7,7	5,6	75,5
	Gernika-Bermeo	35,6	1,4	4,5	2,3	9,9	12,0	6,0	71,7
	Auñamendi	59,3	0	3,7	0	0	3,7	3,7	70,4
	Lea Artibai	35,2	0,8	3,8	2,0	5,8	14	5,1	66,7
	Donostialdea	42,7	1,9	1,9	1,7	10,8	3,2	3,9	66,1
	Bilbo Handia	31,1	2,4	1,8	4,3	10,4	9,8	6,1	65,9
	Urola-Kostaldea	32,2	1,4	3,6	2,4	9,8	8,5	7,6	65,5
	Plentzia-Mungia	29,6	1,2	0	1,9	9,9	19,1	3,1	64,8
	Tolosaldea	31,9	0,9	2,8	2,6	7,6	11,3	6,9	64,0
	OROTARA	33,5	1,3	3,3	2,3	8,5	9,1	5,6	63,6
	Arrati Nerbioi	29,6	1,1	4,1	2,8	6,5	14,8	4,3	63,2
	Gorbeia Inguruak	7,4	0	7,4	0	7,4	25,9	14,8	62,9
	Baztanaldea	46,7	1,1	3,4	1,6	4,8	1,9	3,2	62,7
	Debagoiena	29,9	1,6	3,8	1,8	8,4	10,5	6,4	62,4
	Goierri	27,9	1,2	2,9	1,2	5,4	13,4	4,7	56,7
	Debabarrena	29,6	0,9	3,0	3,3	6,3	8,6	3,7	55,4
	Bidasoa Garaia	34,0	0	3,4	2,4	5,3	5,8	4,4	55,3
	Bortziriak	35,5	1,0	5,1	0,6	8,6	2,2	2,0	55,0
	Durantaldea	24,4	0,5	1,9	3,3	7,4	9,3	5,0	51,8
	Aralarko Iparraldea	25,7	0,9	3,3	0,9	5,3	5,9	3,3	45,3
Sakana	25,0	0,6	2,2	0,6	5,0	3,9	3,3	40,6	
Ultzamaldea	13,2	0	0	2,6	2,6	13,2	2,6	34,2	
Hegoalde	13,2	0	0	2,6	2,6	13,2	2,6	34,2	

Oharra: Zerbitzuen presentzia handienetik txikienera ordenatuta eskualdeak.

Iturriak: EUSTAT (DIRAE) eta CAMERDATA.

Zerbitzuen presentzia handieneko hamar lurraldeak.
Lurgune euskalduna eskualdeka, 2012.

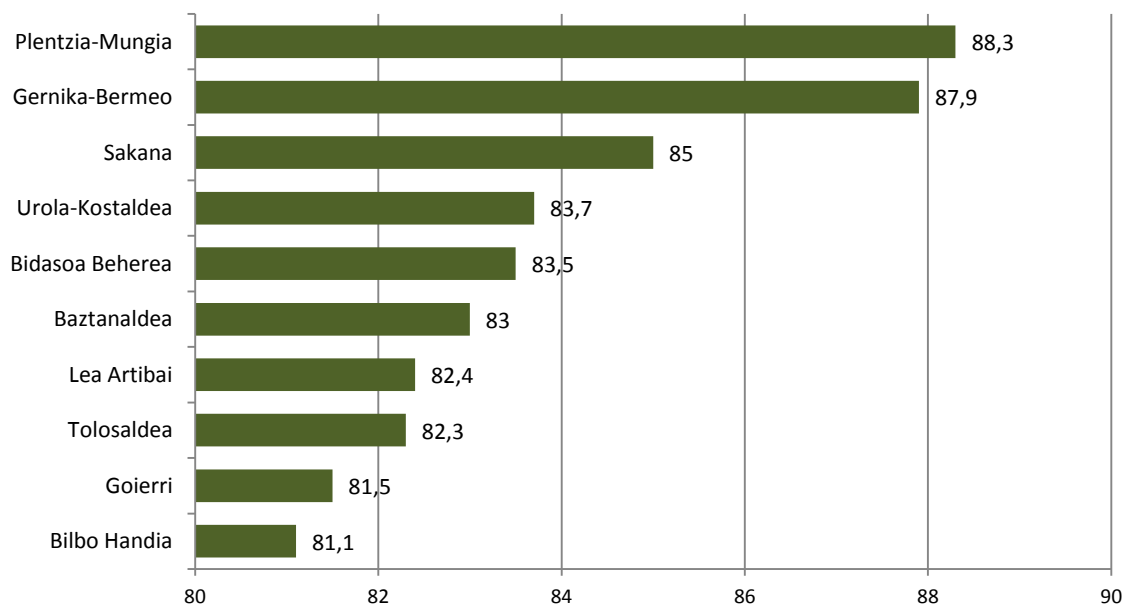


**Establezimenduak enplegatu kopuruaren arabera (%).
Lurgune euskalduna eskualdeka taldekatuta, 2012**

		Mikroenpre sak (0-9)	Enpresa ertainak (10- 49)	Enpresa handiak (50-249)	Enpresa oso handiak (>250)	Daturik gabe	OROTARA
Lurgune euskalduna	Plentzia-Mungia	88,3	0	11,7	0	0	100
	Gernika-Bermeo	87,9	0	9,5	2,6	0,1	100
	Sakana	85,0	6,7	5,6	2,8	0	100
	Urola-Kostaldea	83,7	0	13,7	2,5	0,2	100
	Bidasoa Beherea	83,5	0	14,4	1,9	0,2	100
	Baztanaldea	83,0	9,5	5,8	1,6	0	100
	Lea Artibai	82,4	0	15,1	2,2	0,4	100
	Tolosaldea	82,3	0	14,9	2,7	0,1	100
	OROTARA	81,8	14,0	2,6	0,2	1,4	100
	Goierri	81,5	0	16,3	1,8	0,3	100
	Bilbo Handia	81,1	0	15,9	2,4	0,6	100
	Donostialdea	80,2	0	17,2	2,4	0,2	100
	Bortziriak	79,8	13,5	5,3	1,4	0	100
	Debagoiena	79,5	0	15,9	3,8	0,8	100
	Arrati Nerbioi	78,9	0	17,8	2,8	0,4	100
	Auñamendi	77,8	3,7	14,8	3,7	0	100
	Gorbeia Inguruak	77,8	0	22,2	0	0	100
	Debabarrena	77,6	0	19,6	2,6	0,2	100
	Bidasoa Garaia	76,2	10,2	11,2	2,4	0	100
	Aralarko Iparraldea	74,0	13,9	9,2	3,0	0	100
	Durangaldea	72,7	0	22,0	4,8	0,5	100
	Ultzamaldea	63,2	10,5	21,1	5,3	0	100
Hegoalde	82,1	11,7	2,4	0,2	3,6	100	

Oharra: Establezimendu txikien presentzia handienetik txikienera ordenatuta eskualdeak.
Iturriak: EUSTAT (DIRAE) eta CAMERDATA.

**Mikroenpresen presentzia handieneko hamar lurraldeak.
Lurgune euskalduna eskualdeka, 2012.**



Industriako establezimenduak teknologia-mailaren arabera (%).
Lurgune euskaldunak eskualdeka taldekatuta, 2012

		Teknologia-maila handia	Teknologia-maila ertain-handia	Teknologia-maila ertain-txikia	Teknologia-maila txikia	OROTARA
Lurgune euskalduna	Arrati Nerbioi	3,6	25,3	47,0	24,1	100
	Debagoiena	2,3	13,3	66,3	18,2	100
	Gernika-Bermeo	2,1	7,7	44,4	45,8	100
	Durungaldea	1,9	10,4	72,1	15,6	100
	Goierri	1,3	16,9	58,8	23,1	100
	Donostialdea	1,3	14,0	49,2	35,5	100
	OROTARA	1,1	14,7	51,2	33,0	100
	Bortziriak	1,1	7,6	46,7	44,6	100
	Debarrena	0,8	27,0	51,6	20,6	100
	Urola-Kostaldea	0,6	16,6	46,8	35,9	100
	Tolosaldea	0,5	17,4	48,1	34,0	100
	Gorbeia Inguruak	0	25,0	25,0	50,0	100
	Bilbo Handia	0	20,0	40,0	40,0	100
	Bidasoa Beherea	0	13,0	43,5	43,5	100
	Lea Artibai	0	12,0	43,6	44,4	100
	Aralarko Iparraldea	0	10,0	36,7	53,3	100
	Baztanaldea	0	9,7	32,3	58,1	100
	Plentzia-Mungia	0	8,0	60,0	32,0	100
	Bidasoa Garaia	0	0	50,0	50,0	100
	Sakana	0	0	50,0	50,0	100
Auñamendi	0	0	0	100	100	
Ultzamaldea	0	0	0	100	100	
Hegoalde	1,5	15,5	47	36,1	100	

Oharra: Teknologia-maila presentzia handienetik txikienera ordenatuta eskualdeak.
Iturriak: EUSTAT (DIRAE), CAMERDATA eta ELGA-OECD.

Industria eta teknologia-maila handienaren presentzia.
Lurgune euskalduna eskualdeka taldekatuta, 2012



Establezimenduak ondasunen helburuaren arabera (%).
Lurgune euskalduna eskualdeka taldekatuta, 2012

		Ekipo- ondasunak	Bitarteko ondasunak	Energia	Kontsumo- ondasun iraunkorrak	Kontsumo- ondasun ez- iraunkorrak	OROTARA
Lurgune euskalduna	Bidasoa Beherea	34,6	15,4	11,5	7,7	30,8	100
	Sakana	33,3	39,2	3,9	2,0	21,6	100
	Goierry	32,7	52,5	1,2	1,9	11,7	100
	Tolosaldea	30,7	46,7	2,9	2,9	16,8	100
	Arrati Nerbioi	28,7	48,9	10,6	0	11,7	100
	Debarrena	28,6	52,6	1,5	3,0	14,3	100
	Urola-Kostaldea	26,9	43,9	2,0	11,8	15,4	100
	Donostialdea	26,6	42,6	1,6	6,6	22,6	100
	OROTARA	24,5	48,9	4,9	5,0	16,7	100
	Gernika-Bermeo	22,5	41,7	4,0	7,3	24,5	100
	Plentzia-Mungia	22,2	55,6	7,4	0	14,8	100
	Gorbeia Inguruak	20,0	40,0	20,0	0	20,0	100
	Bilbo Handia	20,0	40,0	0	0	40,0	100
	Debagoiena	19,4	64,8	2,9	2,9	9,9	100
	Bidasoa Garaia	18,8	28,1	50,0	0	3,1	100
	Durungaldea	16,7	74,4	0	3,2	5,8	100
	Lea Artibai	16,3	51,2	0,8	4,9	26,8	100
	Aralarko Iparraldea	16,0	41,3	20,0	2,7	20,0	100
	Bortzirriak	15,6	48,6	15,6	1,8	18,3	100
	Baztanaldea	4,1	42,9	28,6	2,0	22,4	100
Ultzamaldea	0	16,7	50,0	0	33,3	100	
Auñamendi	0	0	75,0	0	25,0	100	
Hegoalde	24,4	39,9	9,0	5,2	21,5	100	

Oharra: Ekipo-ondasunen presentzia handienetik txikienera ordenatuta eskualdeak.
Iturriak: EUSTAT (DIRAE) eta CAMERDATA.

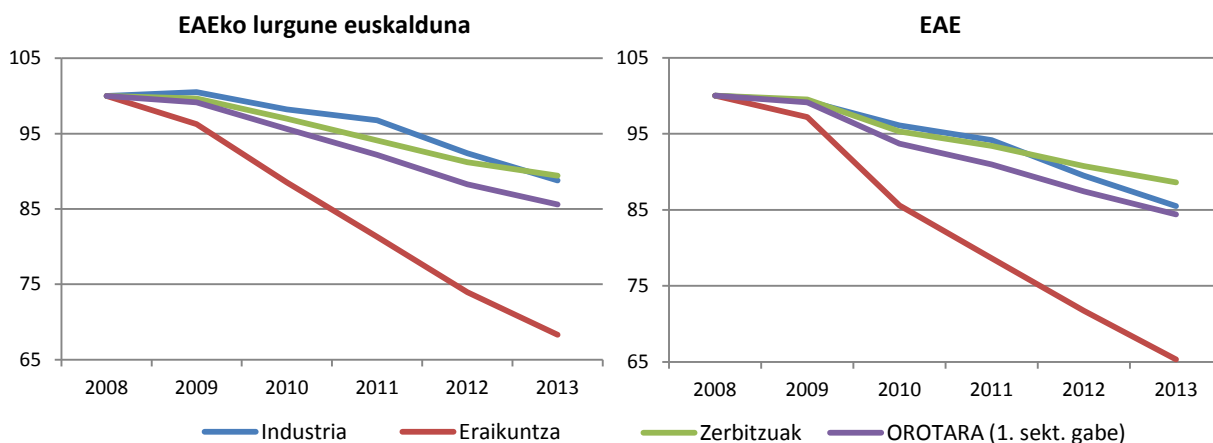
Industria eta balio erantsi handiko ekoizpenaren presentzia (%).
Lurgune euskalduna eskualdeka taldekatuta, 2012



5.2. Ehun ekonomikoaren bilakaera krisialdian, EAEko lurgune euskaldunean

5.2.1. Establezimenduak krisialdian, jarduera-adar nagusien arabera

Establezimenduen bilakaera, jarduera-adar nagusien arabera (2008=100). 2008/2013 epea.



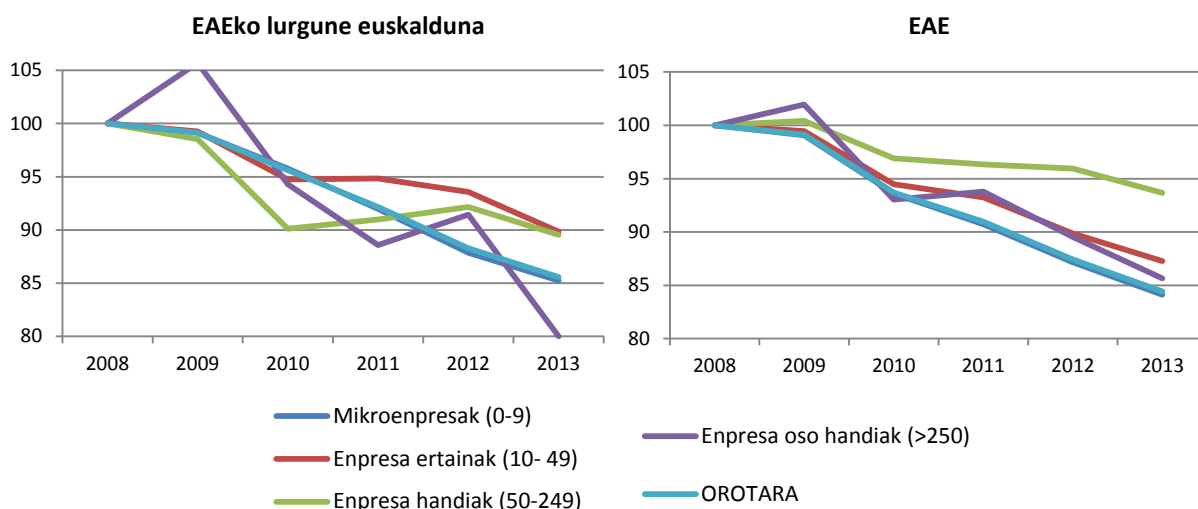
Establezimenduen bilakaera krisialdian, jarduera-adar nagusien arabera.
EAE eta bere lurgune euskalduna, 2008-2013.

	Urte arteko aldakuntza tasa					Aldakuntza metatua 2008/13
	2009	2010	2011	2012	2013	
EAEko LURGUNE EUSKALDUNA						
Lehen sektorea	-	-	-	-	17,2	-
Industria	0,5	-2,3	-1,5	-4,5	-3,9	-11,2
Eraikuntza	-3,7	-8,0	-8,2	-9,0	-7,7	-31,7
Zerbitzuak	-0,4	-2,7	-3,0	-3,1	-2,0	-10,6
OROTARA	-0,8	-3,6	-3,6	-4,2	-3,1	-14,4
EAE						
Lehen sektorea	-	-	-	-	14,9	-
Industria	-0,7	-3,2	-2,0	-5,0	-4,5	-14,5
Eraikuntza	-2,8	-11,9	-8,1	-8,8	-8,9	-34,7
Zerbitzuak	-0,5	-4,3	-2,0	-2,9	-2,4	-11,4
OROTARA	-0,9	-5,5	-2,9	-3,9	-3,4	-15,6

Oharra: OROTARA epigrafean lehen sektorean jarduten diren establezimenduak ez dira aintzat hartu bilakaeraren alderagarritasunerako.
Iturria: EUSTAT.

5.2.2. Establezimenduak krisialdian, enplegatu kopuruaren arabera

Establezimenduen bilakaera, enplegatu kopuruaren arabera (2008=100). 2008/2013 epea.



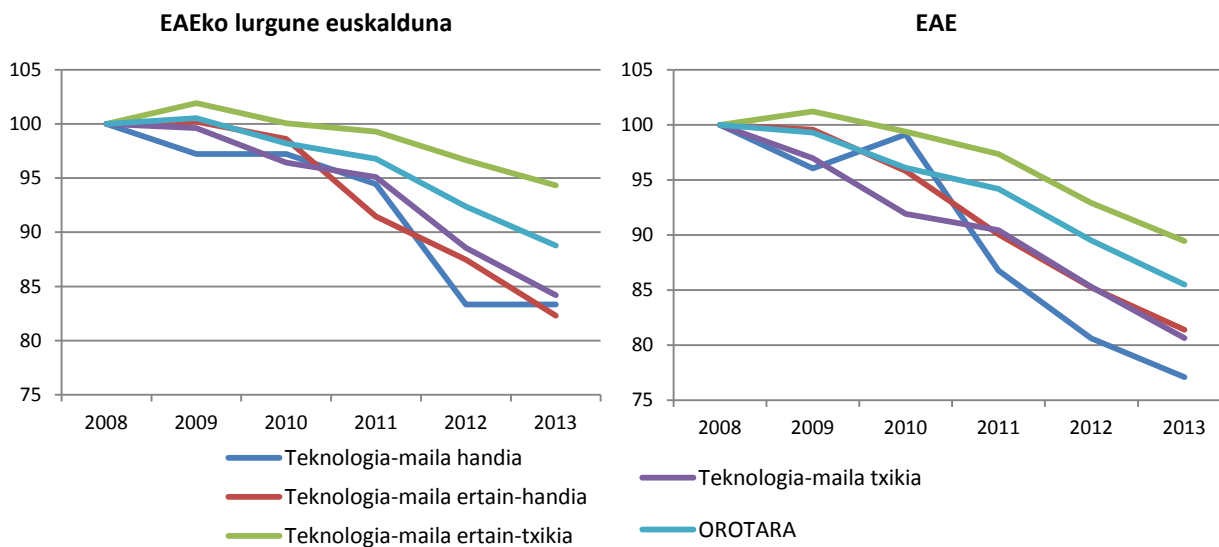
Establezimenduen bilakaera krisialdian, enplegatu kopuruaren arabera. EAE eta bere lurgune euskalduna, 2008-2013.

	Urte arteko aldakuntza tasa					Aldakuntza metatua
	2009	2010	2011	2012	2013	2008/13
EAEko LURGUNE EUSKALDUNA						
Mikroenpresak (0-9)	-0,9	-3,4	-3,9	-4,5	-3,0	-14,8
Enpresa ertainak (10- 49)	-0,7	-4,5	0,1	-1,3	-4,0	-10,1
Enpresa handiak (50-249)	-1,5	-8,6	1,0	1,3	-2,8	-10,5
Enpresa oso handiak (>250)	5,7	-10,8	-6,1	3,2	-12,5	-20,0
OROTARA	-0,8	-3,6	-3,6	-4,2	-3,1	-14,4
EAE						
Mikroenpresak (0-9)	-0,9	-5,5	-3,1	-4,0	-3,5	-15,9
Enpresa ertainak (10- 49)	-0,6	-5,0	-1,3	-3,6	-2,9	-12,7
Enpresa handiak (50-249)	0,4	-3,5	-0,6	-0,4	-2,4	-6,3
Enpresa oso handiak (>250)	1,9	-8,7	0,8	-4,5	-4,3	-14,3
OROTARA	-0,9	-5,5	-2,9	-3,9	-3,4	-15,6

Oharra: Lehen sektorean jarduten diren establezimenduak ez dira aintzat hartu 2009/2011 eperako daturik ez baitago. Iturria: EUSTAT.

5.2.3. Establezimendu industrialak krisialdian, teknologia-mailaren arabera

Establezimendu industrialen bilakaera, teknologia-mailaren arabera (2008=100). 2008/2013 epea.



Establezimendu industrialen bilakaera krisialdian, teknologia-mailaren arabera.
EAE eta bere lurgune euskalduna, 2008-2013.

	Urte arteko aldakuntza tasa					Aldakuntza metatua
	2009	2010	2011	2012	2013	2008/13
EAEko LURGUNE EUSKALDUNA						
Teknologia-maila handia	-2,8	0,0	-2,9	-11,8	0,0	-16,7
Teknologia-maila ertain-handia	0,2	-1,6	-7,3	-4,3	-5,9	-17,7
Teknologia-maila ertain-txikia	1,9	-1,8	-0,8	-2,6	-2,4	-5,7
Teknologia-maila txikia	-0,4	-3,2	-1,4	-6,9	-4,9	-15,8
OROTARA	0,5	-2,3	-1,5	-4,5	-3,9	-11,2
EAE						
Teknologia-maila handia	-4,0	3,2	-12,4	-7,1	-4,4	-22,9
Teknologia-maila ertain-handia	-0,4	-3,8	-6,0	-5,3	-4,5	-18,6
Teknologia-maila ertain-txikia	1,2	-1,8	-2,0	-4,6	-3,7	-10,6
Teknologia-maila txikia	-3,0	-5,2	-1,6	-5,7	-5,4	-19,4
OROTARA	-0,7	-3,2	-2,0	-5,0	-4,5	-14,5

Iturria: EUSTAT eta ELGA-OECD.