

[2. TXOSTEN MONOGRAFIKOA]

---

# ETXEBIZITZA PARKEAREN BILAKAERA LURGUNE EUSKALDUNEAN

---

2014ko azaroa

Egilea:



Euskal Herriko ekonomia eta gizarte garapenerako behategia  
Observatorio para el desarrollo socioeconómico de Euskal Herria  
Observatoire pour le développement économique et social du Pays Basque

---

**AURKIBIDEA**

<b>1. Etxebizitza parkearen bilakaera eta erabilera motak.....</b>	<b>3</b>
1.1. Lurgune euskaldunaren argazkia herrialdeekin alderatuta	
1.2. Lurgune euskaldunaren xehetasunak	
1.2.1. Herrialdeka	
1.2.2. Udalerrien tamainaren arabera	
1.2.3. Eskualdeka	
<b>2. Eranskina: lurgune euskaldunaren xehetasunak udalerrien arabera.....</b>	<b>13</b>

**1. Etxebizitza parkearen bilakaera eta erabilera motak**

**1.1. Lurgune euskaldunaren argazkia herrialdeekin alderatuta**

Etxebizitzen bilakaera orokorra aztertzen bada, hazkunde positiboa eremu guztietan nagusitzen da gertaturiko eraikuntza burbuilaren testuinguruan. 1991-2001 urte arteko hamarkadan zehar lurgune euskaldunean egondako guztizko etxebizitza kopuruaren hazkundera handiagoa izan da (+%21,1) Hegoalden baino, baina Nafarroa Garaian (+%27,9) egondakoaren azpitik kokatzen da.

Azken bi zentsuen arteko hamarkadan, aldiz, egoera bestelakoa da. Eraikuntza burbuilaren ingurumarian lurgune euskaldunean (+%13,6) ez dira oro har Hegoalden (+%15,5) eraiki den haina etxebizitza eraiki. 2001/11 epean lurgune euskaldunean Bizkaia izan duen etxebizitzen hazkunde bera eman da.

Etxebizitza erabilerari dagokionez, aldaketa handienak bigarren etxebizitzak eta etxebizitza hutsen kasuan eman dira. 1991/2001 hamarkadan lurgune euskaldunak %15,9ko igoera izan zuen arren (Hegoalden baino gehiago), azken hamarkadan joera apurtu eta beherantz egin du 8,6 puntu (Hegoalden baino gutxiago). Herrialdeka, bilakaerek badute bere singularitasuna, baina emaitzek lurralde guztietan bigarren erabilerako etxebizitza edo etxe hutsak etxebizitza nagusiak bihurtzeko joera bat erakusten dute.

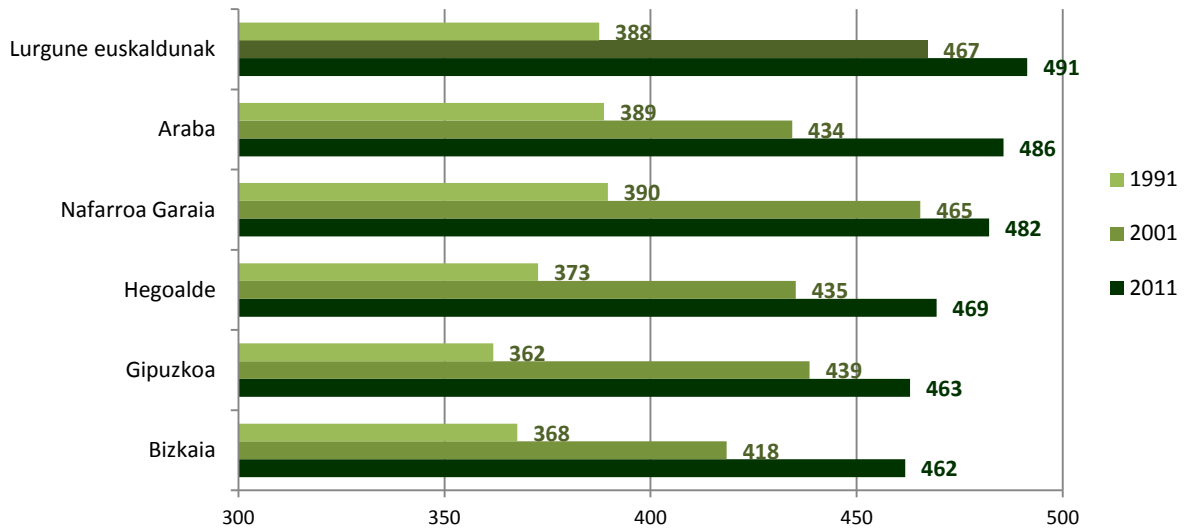
**Etxebizitzaren erabilera motaren arabera eta bere bilakaera.  
Lurgune euskalduna eta herrialdeak, 1991-2011**

	Kopuru gordina			Hazkundera	
	1991	2001	2011	1991/2001	2001/2011
<b>ETXEBIZITZA NAGUSIAK</b>					
<b>Lurgune euskalduna</b>	<b>96.464</b>	<b>118.659</b>	<b>144.145</b>	<b>23,0</b>	<b>21,5</b>
Hegoalde	784.043	930.180	1.137.534	18,6	22,3
Araba	81.566	101.503	135.105	24,4	33,1
Gipuzkoa	199.630	242.708	286.537	21,6	18,1
Nafarroa Garaia	153.532	188.772	248.600	23,0	31,7
Bizkaia	349.315	397.197	467.292	13,7	17,6
<b>BIGARREN ETXEBIZITZAK EDO ETXEBIZITZA HUTSAK</b>					
<b>Lurgune euskalduna</b>	<b>36.433</b>	<b>42.227</b>	<b>38.590</b>	<b>15,9</b>	<b>-8,6</b>
Hegoalde	193.667	218.101	188.678	12,6	-13,5
Araba	24.347	22.888	20.670	-6,0	-9,7
Gipuzkoa	45.137	52.692	41.415	16,7	-21,4
Nafarroa Garaia	48.782	69.949	60.006	43,4	-14,2
Bizkaia	75.401	72.572	66.587	-3,8	-8,2
<b>ETXEBIZITZAK OROTARA</b>					
<b>Lurgune euskalduna</b>	<b>132.897</b>	<b>160.886</b>	<b>182.735</b>	<b>21,1</b>	<b>13,6</b>
Hegoalde	977.710	1.148.281	1.326.212	17,4	15,5
Araba	105.913	124.391	155.775	17,4	25,2
Gipuzkoa	244.767	295.400	327.952	20,7	11,0
Nafarroa Garaia	202.314	258.721	308.606	27,9	19,3
Bizkaia	424.716	469.769	533.879	10,6	13,6

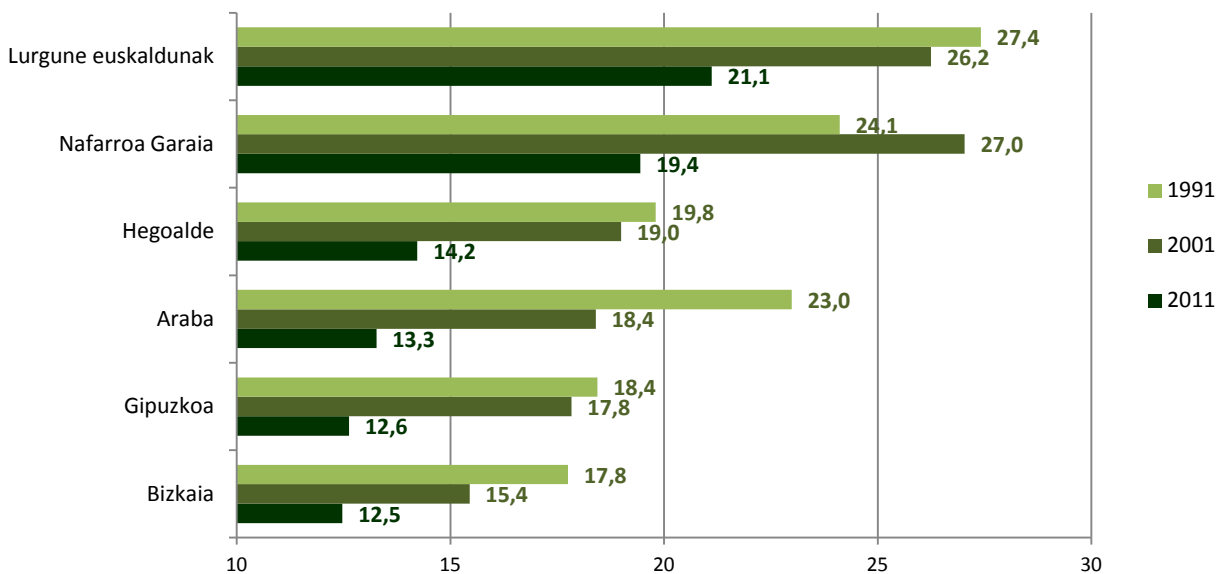
Iturria: INE (Biztanleria eta Etxebizitza Zentsuak).

Honako grafikoek erakutsi bezala, etxebizitza parkearen tamaina bertako biztanleria erroldatuarekin gurutzatuz gero, lurgune euskaldunek dute mila biztanleko etxebizitza kopuru handiena, bai 2001 zein 2011 urtean. Bigarren etxebizitzen edo etxebizitza hutsen proportzioa nabarmenki jaitsi da azken bi hamarkadetan, baina egun lurgune euskalduna da proportzio handiena duen lurraldea (%21,1).

**Etxebizitza parkearen dentsitatea (etxeb. kopurua/mila biztanleko).**  
**Lurgune euskaldunak eta herrialdeak, 1991-2011**



**Bigarren etxeb. eta etxebizitza hutsen presentzia (%).**  
**Lurgune euskaldunak eta herrialdeak, 1991-2011**



## 1.2. Lurgune euskaldunaren xehetasunak

### 1.2.1. Herrialdeka

Aurreko ataleko argazki orokorraz harago, lurgune euskalduna herrialdeen arabera sailkatzen badugu, etxebizitza parke osoaren hazkunde handiena 1991/2001 epean Gipuzkoan kokatzen da (+%26,4) eta baxuena Bizkaian (+%11,8). 2001/2011 urte bitartean, berriz, alderantzizko egoera eman da: etxebizitza parkearen hazkunde altuena Bizkaian (+%18,0) dago eta baxuena Gipuzkoan (+%10,6).

Bigarren etxebizitza eta hutsei dagokienez, Bizkaiko lurgune euskaldunean bakarrik ematen da bi hamarkadetan hazkunde positiboa (+%3,3 eta +%1,9). Baina aurreko atalean ikusi bezala, joera hau Bizkaia osoan emandakoaren kontrako norabidean izan da. Bestalde, Gipuzkoa eta Nafarroa Garaiko lurgune euskaldunean bigarren etxebizitza eta etxebizitza hutsen kopuruak behera egin du nabarmen 2001/2011 epean, baina ez epe berean herrialde horietan bere osotasunean emandakoaren neurrian.

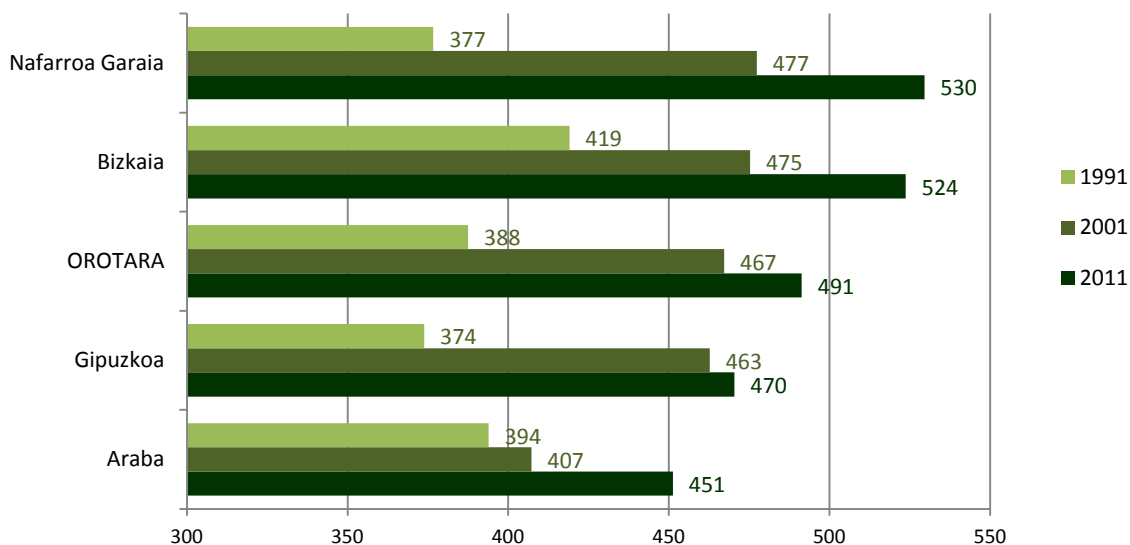
**Extebizitzaren erabilera motaren arabera eta bere bilakaera.**  
**Lurgune euskaldunak herrialdeka taldekatuta, 1991-2011**

		Kopuru gordina			Hazkundera	
		1991	2001	2011	1991/2001	2001/2011
<b>ETXEBIZITZA NAGUSIAK</b>						
Lurgune euskalduna	<b>OROTARA</b>	<b>96.464</b>	<b>118.659</b>	<b>144.145</b>	<b>23,0</b>	<b>21,5</b>
	Araba	346	450	575	30,1	27,8
	Gipuzkoa	56.413	72.521	86.314	28,6	19,0
	Nafarroa Garaia	9.544	10.837	13.928	13,6	28,5
	Bizkaia	30.242	34.944	43.441	15,6	24,3
Hegoalde		784.043	930.180	1.137.534	18,6	22,3
<b>BIGARREN ETXEBIZITZAK EDO ETXEBIZITZA HUTSAK</b>						
Lurgune euskalduna	<b>OROTARA</b>	<b>36.433</b>	<b>42.227</b>	<b>38.590</b>	<b>15,9</b>	<b>-8,6</b>
	Araba	170	147	105	-13,5	-28,6
	Gipuzkoa	19.148	23.014	19.338	20,2	-16,0
	Nafarroa Garaia	3.917	5.453	5.253	39,2	-3,7
	Bizkaia	13.242	13.680	13.940	3,3	1,9
Hegoalde		193.667	218.101	188.678	12,6	-13,5
<b>ETXEBIZITZAK OROTARA</b>						
Lurgune euskalduna	<b>OROTARA</b>	<b>132.897</b>	<b>160.886</b>	<b>182.735</b>	<b>21,1</b>	<b>13,6</b>
	Araba	516	597	680	15,7	13,9
	Gipuzkoa	75.561	95.535	105.652	26,4	10,6
	Nafarroa Garaia	13.461	16.290	19.181	21,0	17,8
	Bizkaia	43.484	48.624	57.381	11,8	18,0
Hegoalde		977.710	1.148.281	1.326.212	17,4	15,5

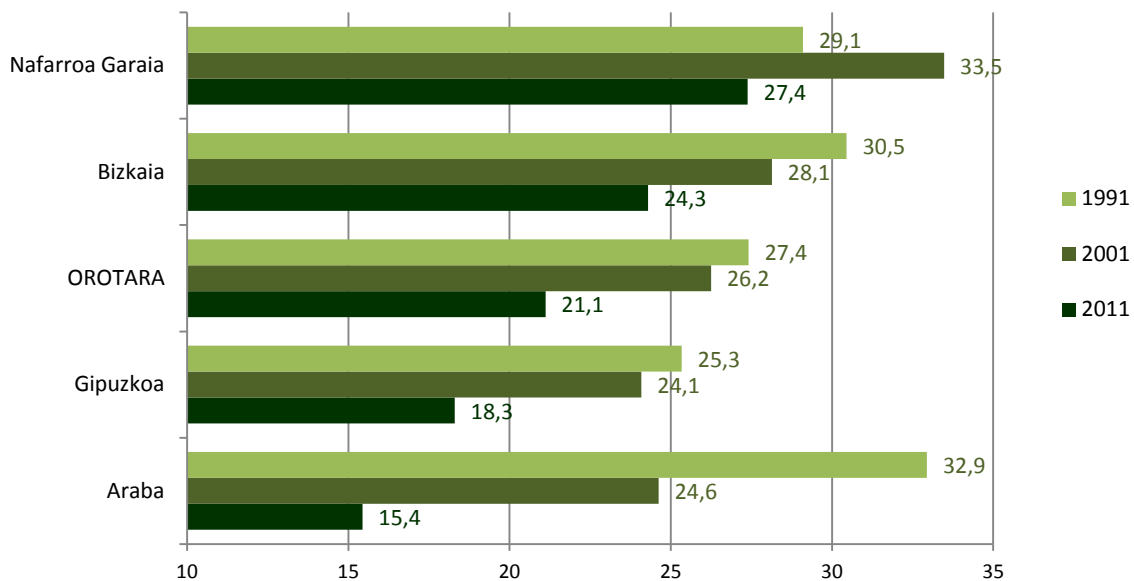
Iturria: INE (Biztanleria eta Etxebizitza Zentsuak).

2001 eta 2011 urteko datuek erakutsi bezala, Nafarroa Garaiko eta Bizkaiko lurgune euskaldunak dute etxebizitza kopuruaren dentsitate handiena eta Arabak txikiena. Bigarren erabilera etxebizitza eta etxebizitza hutsen proportzioen banaketak etxebizitza dentsitatearekin harreman zuzena du. Nafarroa Garaiko lurgune euskaldunean lehen mailako erabilera ez duten etxebizitzen proportzio handiena dago (%27,4) azken datuen arabera.

**Etxebizitza parkearen dentsitatea (etxeb. kopurua/mila biztanleko).  
Lurgune euskalduna herrialdeka taldekatuta, 1991-2011**



**Bigarren etxeb. eta etxebizitza hutsen presentzia (%).  
Lurgune euskalduna herrialdeka taldekatuta, 1991-2011**



### 1.2.2. Udalerrien tamainaren arabera

Denboran zehar bi joera mota nabarmentzen dira udalerrri euskaldunak tamainaren arabera sailkatzen baditugu. 1991/2001 epean udalerrri euskaldun handienetan eraiki ziren etxebizitza gehien, eta batez ere 500 eta 1.000 biztanle bitarteko udalerrrietan gutxien. 2001/2011 epean, ordea, alderantzizko joera nagusitu da, etxebizitza parkearen hazkunde handienak tamaina txikieneko udalerrrietan eman baitira.

Bigarren etxebizitzak eta hutsen kasuan, 1991 eta 2001 urte bitartean udalerrri txikienetan (+%19,5) eta 1.001-5.000 biztanleko udalerrri euskaldunetan (+%17,4) eman zen hazkunde handiena. Ostera, 2001/2011 epean bigarren etxebizitza eta etxebizitza hutsen hazkunde positiboa soilik 500 biztanle baino gutxiagoko udalerrri euskaldunetan eman da.

Datu hauen arabera, beraz, etxebizitza gehiago eraiki badira udalerrri euskaldun txikienetan etxebizitza nagusiez gain bigarren etxebizitzaren eraikuntzagatik izan da. Bestalde, udalerrri euskaldun handietan bigarren mailako erabilera edo hutsik zeuden etxebizitza kopuru handi bat etxebizitza nagusiak bihurtu dira, etxebizitza berriak eraikitzeaz gainera.

**ETxebizitzaren erabilera motaren arabera eta bere bilakaera.**  
**Lurgune euskalduna udalerrri tamainaren arabera taldekatuta, 1991-2011**

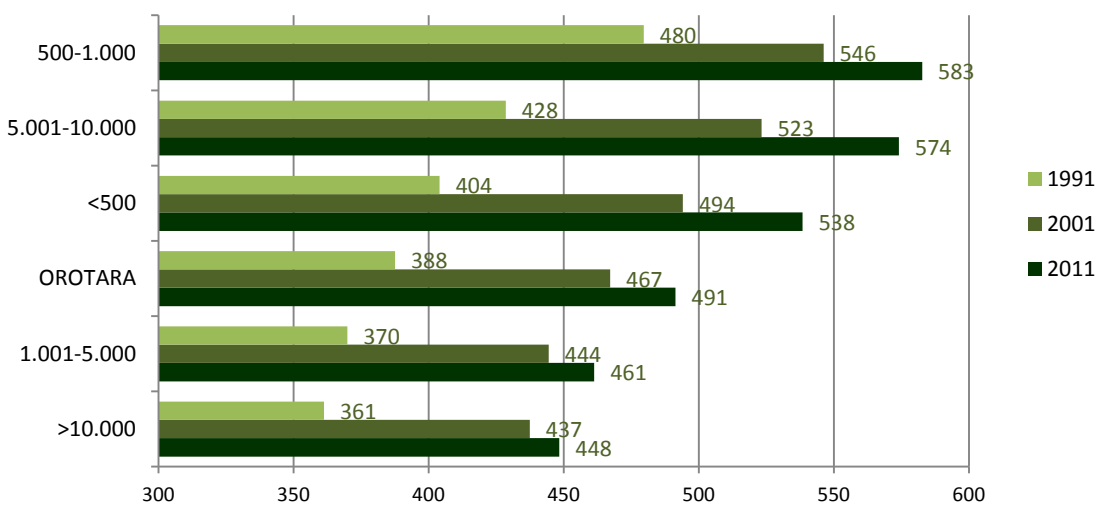
	Biztanle kop.	Kopuru gordina			Hazkundera	
		1991	2001	2011	1991/2001	2001/2011
<b>ETXEBIZITZA NAGUSIAK</b>						
Lurgune euskalduna	<b>OROTARA</b>	<b>96.464</b>	<b>118.659</b>	<b>144.145</b>	<b>23,0</b>	<b>21,5</b>
	<500	4.134	4.961	6.509	20,0	31,2
	500-1.000	6.174	7.015	8.967	13,6	27,8
	1.001-5.000	23.017	27.936	35.764	21,4	28,0
	5.001-10.000	24.617	30.238	36.647	22,8	21,2
	>10.000	38.522	48.509	56.258	25,9	16,0
Hegoalde		784.043	930.180	1.137.534	18,6	22,3
<b>BIGARREN ETXEBIZITZAK EDO ETXEBIZITZA HUTSAK</b>						
Lurgune euskalduna	<b>OROTARA</b>	<b>36.433</b>	<b>42.227</b>	<b>38.590</b>	<b>15,9</b>	<b>-8,6</b>
	<500	2.339	2.794	3.051	19,5	9,2
	500-1.000	3.504	3.854	3.782	10,0	-1,9
	1.001-5.000	9.253	10.863	9.783	17,4	-9,9
	5.001-10.000	8.477	9.889	9.790	16,7	-1,0
	>10.000	12.860	14.827	12.184	15,3	-17,8
Hegoalde		193.667	218.101	188.678	12,6	-13,5
<b>ETXEBIZITZAK OROTARA</b>						
Lurgune euskalduna	<b>OROTARA</b>	<b>132.897</b>	<b>160.886</b>	<b>182.735</b>	<b>21,1</b>	<b>13,6</b>
	<500	6.473	7.755	9.560	19,8	23,3
	500-1.000	9.678	10.869	12.749	12,3	17,3
	1.001-5.000	32.270	38.799	45.547	20,2	17,4
	5.001-10.000	33.094	40.127	46.437	21,3	15,7
	>10.000	51.382	63.336	68.442	23,3	8,1
Hegoalde		977.710	1.148.281	1.326.212	17,4	15,5

Iturria: INE (Biztanleria eta Etxebizitza Zentsuak).

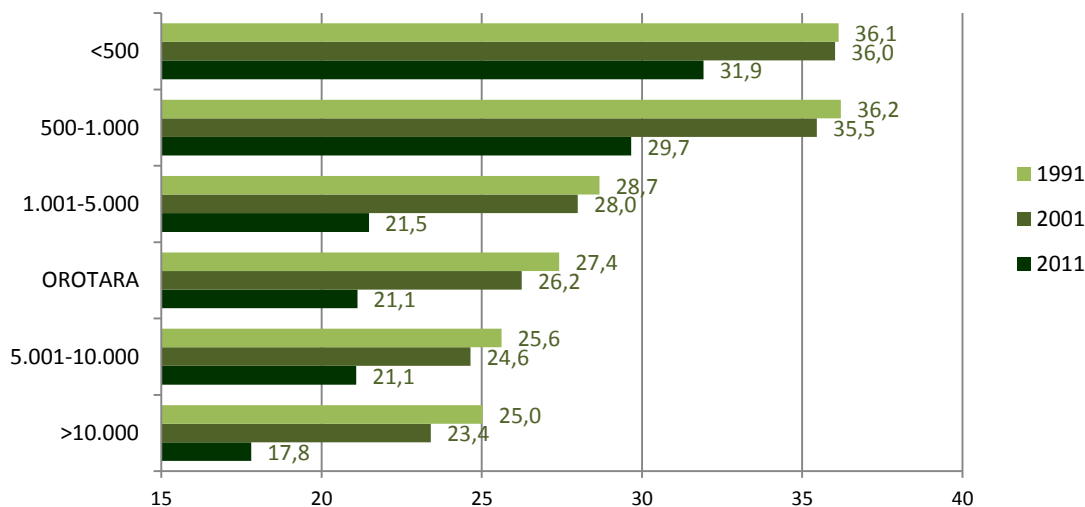
Edonola ere, etxebizitza parkean emandako aldaketek ez dute udalerrri tamainaren arteko etxebizitza dentsitateen korrelazioak asko aldatu. Hori bai, etxebizitza dentsitatea modu garrantzitsuan handitu da oro har.

Bigarren erabilerako edo etxebizitza hutsen proportzio txikiak egun udalerrri handienetan daude eta handienak udalerrri txikiak, bigarren grafikoak erakutsi bezala. Hauen proportzioaren jaitziera handia da tamaina guztietako udalerrri euskaldunetan 2001 urteaz geroztik. Aurreko hamarkadan datuek aldaketa oso txikia irudikatzen dute.

**Etxebizitza parkearen dentsitatea (etxeb. kopurua/mila biztanleko).  
Lurgune euskalduna udalerrri tamainaren arabera taldekatuta, 1991-2011**



**Bigarren etxeb. eta etxebizitza hutsen presentzia (%).  
Lurgune euskalduna udalerrri tamainaren arabera taldekatuta, 1991-2011**





### 1.2.3. Eskualdeka

Lurgune euskalduna eskualdeka sailkatuta, etxebizitza nagusien parkearen hazkundean desberdintasun handiak nabarmentzen dira. 1991/2001 hamarkada bitartean Bidasoa Behereako lurgune euskaldunean kokatzen da hazkunde handiena (+%40,8), baita Plentzia-Mungian (+%38,5), Urola Kostaldean (+%36,2) edota Donostialdean (+%34,5). Beste muturrean, Auñamendi (-%9,4) edo Baztanaldea (+%9,1) ditugu.

Azken hamarkadan, aldiz, Ultzamaldea (+%66), Plentzia-Mungia (+%37,8), Bilbo Handia (+%37,6), Arrati Nerbioi (+%32,8) edota Sakana (+%31,8) dira hazkunde handienak metatzeagatik aipatu beharreko lurgune euskaldunak. Auñamendik etxebizitza nagusien kopurua murrizten jarraitu du, biztanleria beste lur-eremu batzuetara bizitzera joan dela edota biziberritze demografikoa ez dagoelaren seinale.

Hurrengo taulan, lur-eremu hauetan azken hogeitun urteetan egondako etxebizitza nagusien kopuruaren hazkunde handienetik txikienera ordenatuta daude.

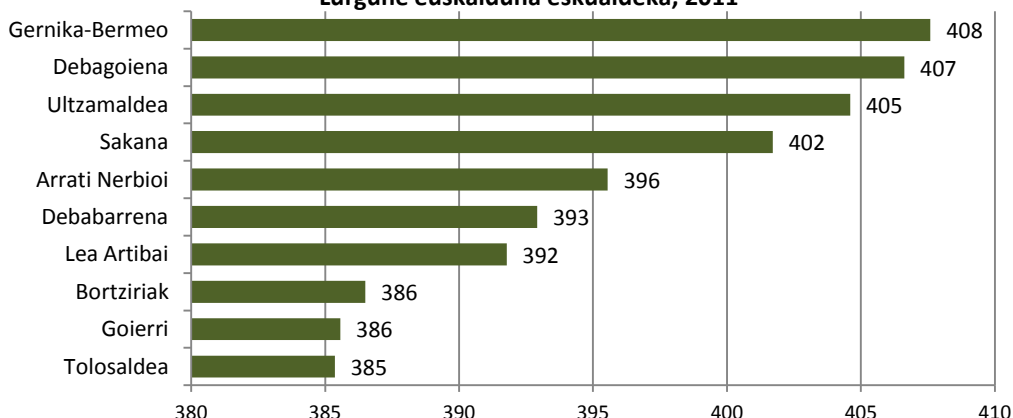
**Etxebizitza nagusien bilakaera.**  
**Lurgune euskalduna eskualdeka taldekatuta, 1991/2011**

		Kopuru gordina			Hazkundera	
		1991	2001	2011	1991/2001	2001/2011
Lurgune euskalduna	Plentzia-Mungia	1.331	1.843	2.539	38,5	37,8
	Ultzamaldea	188	212	352	12,8	66,0
	Donostialdea	4.585	6.165	7.664	34,5	24,3
	Gorbeia Inguruak	346	450	575	30,1	27,8
	Bilbo Handia	1.036	1.212	1.668	17,0	37,6
	Debarrena	3.047	3.888	4.878	27,6	25,5
	Urola-Kostaldea	17.167	23.381	27.473	36,2	17,5
	Bidasoa Beherea	3.987	5.613	6.315	40,8	12,5
	Sakana	1.222	1.460	1.925	19,5	31,8
	Bidasoa Garaia	1.337	1.600	2.026	19,7	26,6
	Arrati Nerbioi	3.744	4.271	5.671	14,1	32,8
	<b>OROTARA</b>	<b>96.464</b>	<b>118.659</b>	<b>144.145</b>	<b>23,0</b>	<b>21,5</b>
	Goierni	4.664	5.565	6.924	19,3	24,4
	Aralarko Iparraldea	1.949	2.210	2.867	13,4	29,7
	Bortzirriak	2.298	2.597	3.349	13,0	29,0
	Tolosaldea	12.772	15.751	18.414	23,3	16,9
	Debagoiena	10.191	12.158	14.646	19,3	20,5
	Gernika-Bermeo	13.438	15.398	18.963	14,6	23,2
	Durangaldea	3.049	3.462	4.245	13,5	22,6
	Baztanaldea	2.309	2.520	3.155	9,1	25,2
Lea Artibai	7.644	8.758	10.355	14,6	18,2	
Auñamendi	160	145	141	-9,4	-2,8	
Hegoalde	784.043	930.180	1.137.534	18,6	22,3	

Oharra: Lurgune euskaldunen lur-eremuak 1991-2011n izandako hazkunde handienetik txikienera ordenatuta.

Iturria: INE (Biztanleria eta Etxebizitza Zentsuak).

**Etxebizitza nagusien dentsitate handieneko hamar lurraldeak (etxeb. kop./mila biztanleko).  
Lurgune euskalduna eskualdeka, 2011**



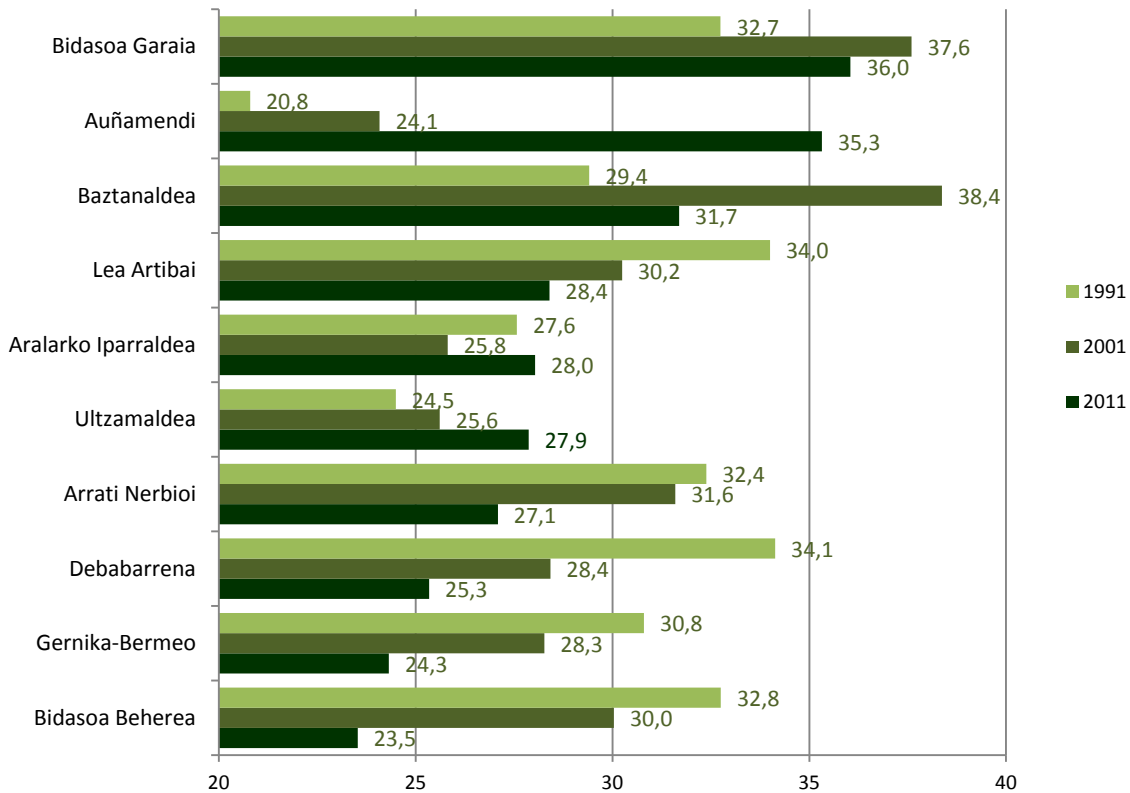
Ultzamaldean 1991/2011 epean eraikitako etxebizitza parkearen zati handi bat bigarren etxebizitzak izan dira, hurrengo taulak erakutsi bezala. Añamendin, aldiz, aipaturiko hustutze demografikoa dela medio, bigarren etxebizitza eta etxebizitza hutsen parkearen hazkunde rankingean bigarrena da. Bidasoa Garaian, aldiz, azken hogeitako bigarren etxebizitzaren eta etxe hutsen gorakadak bertan eraikitakoarekin harreman estua du. Lur-eremuetan egondako hazkundeak, datuen atzean tokian-toki kasuistika desberdinak daudela ematen du.

**Bigarren etxebizitza eta etxebizitza hutsen bilakaera.  
Lurgune euskalduna eskualdeka taldekatuta, 1991-2011**

		Kopuru gordina			Hazkundera	
		1991	2001	2011	1991/2001	2001/2011
Lurgune euskalduna	Ultzamaldea	61	73	136	19,7	86,3
	Añamendi	42	46	77	9,5	67,4
	Bidasoa Garaia	651	964	1.142	48,1	18,5
	Baztanaldea	962	1.569	1.464	63,1	-6,7
	Aralarko Iparraldea	742	769	1.117	3,6	45,3
	Plentzia-Mungia	589	780	765	32,4	-1,9
	Donostialdea	984	1.410	1.273	43,3	-9,7
	Bilbo Handia	321	379	381	18,1	0,5
	Arrati Nerbioi	1.793	1.973	2.107	10,0	6,8
	<b>OROTARA</b>	<b>36.433</b>	<b>42.227</b>	<b>38.590</b>	<b>15,9</b>	<b>-8,6</b>
	Debabarrena	1.579	1.544	1.656	-2,2	7,3
	Lea Artibai	3.938	3.797	4.107	-3,6	8,2
	Urola-Kostaldea	7.124	8.817	7.324	23,8	-16,9
	Gernika-Bermeo	5.982	6.069	6.094	1,5	0,4
	Sakana	553	589	558	6,5	-5,3
	Bidasoa Beherea	1.942	2.410	1.943	24,1	-19,4
	Debagoiena	2.308	2.721	2.287	17,9	-16,0
	Tolosaldea	3.621	4.331	3.409	19,6	-21,3
	Goierri	1.590	1.781	1.446	12,0	-18,8
	Bortziriak	862	1.376	713	59,6	-48,2
Durangaldea	619	682	486	10,2	-28,7	
Gorbeia Inguruak	170	147	105	-13,5	-28,6	
<b>Hegoalde</b>	<b>193.667</b>	<b>218.101</b>	<b>188.678</b>	<b>12,6</b>	<b>-13,5</b>	

Oharra: Lurgune euskaldunen lur-eremuak 1991-2011n izandako hazkunde handienetik txikienera ordenatuta.  
Iturria: INE (Biztanleria eta Etxebizitza Zentsuak).

**Bigarren etxeb. eta etxebizitza hutsen presentzia handieneko 10 lur-eremuak (%).  
Lurgune euskalduna herrialdeka taldekatuta, 1991-2011**



Funtsean, lurgune euskalduneko etxebizitza parkea sakoneko aldaketak izan ditu azken hogeitaz urteetan. Aldaketak agerizkoak dira hazkundeak behatzen baditugu: Ultzamaldeko, Plentzia-Mungiako, Donostialdeko edota Bidasoa Garaiaiko lurgune euskaldunak nabarmentzen dira bereziki. Kontrako muturrean, Auñamendi, Lea Artibai edota Bortziritako lurgune euskaldunak ditugu.

Dena den, etxebizitza parke osoaren tamaina bertan errolaturiko biztanleriarekin gurutzatzen badugu, bi muturretan kokatzen diren eskualdeak nahasten zaizkigu (ikus hurrengo orriko grafikoa). Hustutze demografikoa, biztanleri urritasuna, edota modu apalagoan, bigarren etxebizitzaren eraikuntzaren fenomenoak ezkutuan egon daitezke tokian-toki.

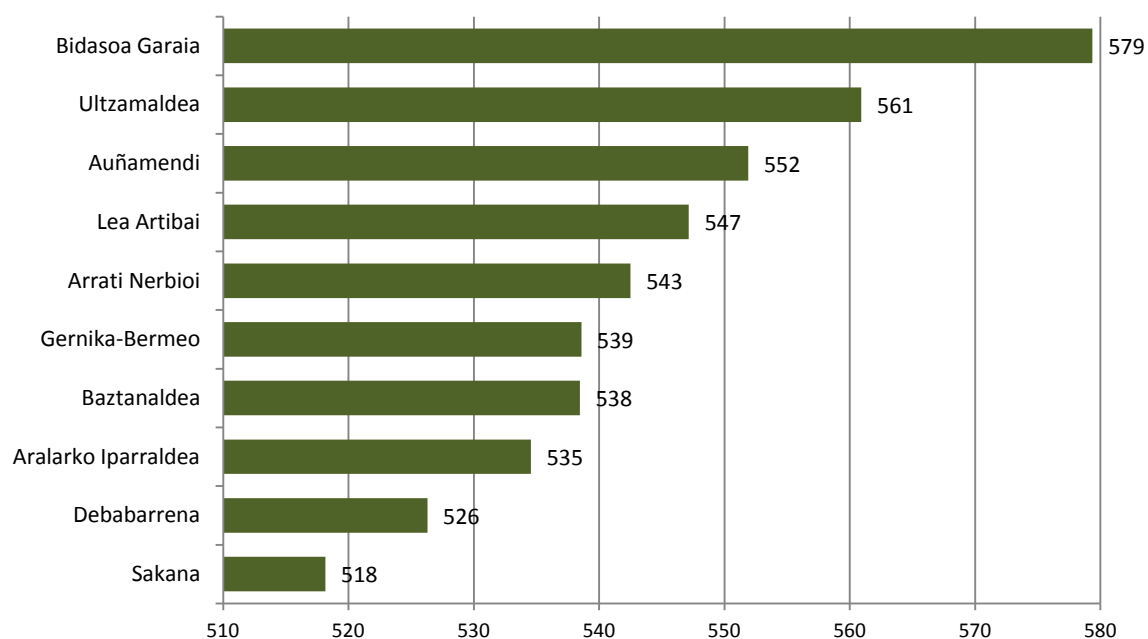
**Etxebizitza parke osoaren bilakaera.**  
**Lurgune euskalduna eskualdeka taldekatuta, 1991-2011**

		Kopuru gordina			Hazkundera	
		1991	2001	2011	1991/2001	2001/2011
Lurgune euskalduna	Ultzamaldea	249	285	488	14,5	71,2
	Plentzia-Mungia	1.920	2.623	3.304	36,6	26,0
	Donostialdea	5.569	7.575	8.937	36,0	18,0
	Bidasoa Garaia	1.988	2.564	3.168	29,0	23,6
	Bilbo Handia	1.357	1.591	2.049	17,2	28,8
	Aralarko Iparraldea	2.691	2.979	3.984	10,7	33,7
	Urola-Kostaldea	24.291	32.198	34.797	32,6	8,1
	Debarrena	4.626	5.432	6.534	17,4	20,3
	Baztanaldea	3.271	4.089	4.619	25,0	13,0
	Arrati Nerbioi	5.537	6.244	7.778	12,8	24,6
	Sakana	1.775	2.049	2.483	15,4	21,2
	Bidasoa Beherea	5.929	8.023	8.258	35,3	2,9
	<b>OROTARA</b>	<b>132.897</b>	<b>160.886</b>	<b>182.735</b>	<b>21,1</b>	<b>13,6</b>
	Debagoiena	12.499	14.879	16.933	19,0	13,8
	Goierri	6.254	7.346	8.370	17,5	13,9
	Tolosaldea	16.393	20.082	21.823	22,5	8,7
	Gorbeia Inguruak	516	597	680	15,7	13,9
	Gernika-Bermeo	19.420	21.467	25.057	10,5	16,7
	Durangaldea	3.668	4.144	4.731	13,0	14,2
	Bortziriak	3.160	3.973	4.062	25,7	2,2
Lea Artibai	11.582	12.555	14.462	8,4	15,2	
Auñamendi	202	191	218	-5,4	14,1	
<b>Hegoalde</b>	<b>977.710</b>	<b>1.148.281</b>	<b>1.326.212</b>	<b>17,4</b>	<b>15,5</b>	

Oharra: Lurgune euskaldunen lur-eremuak 1991-2011n izandako hazkundera handienetik txikienera ordenatuta.

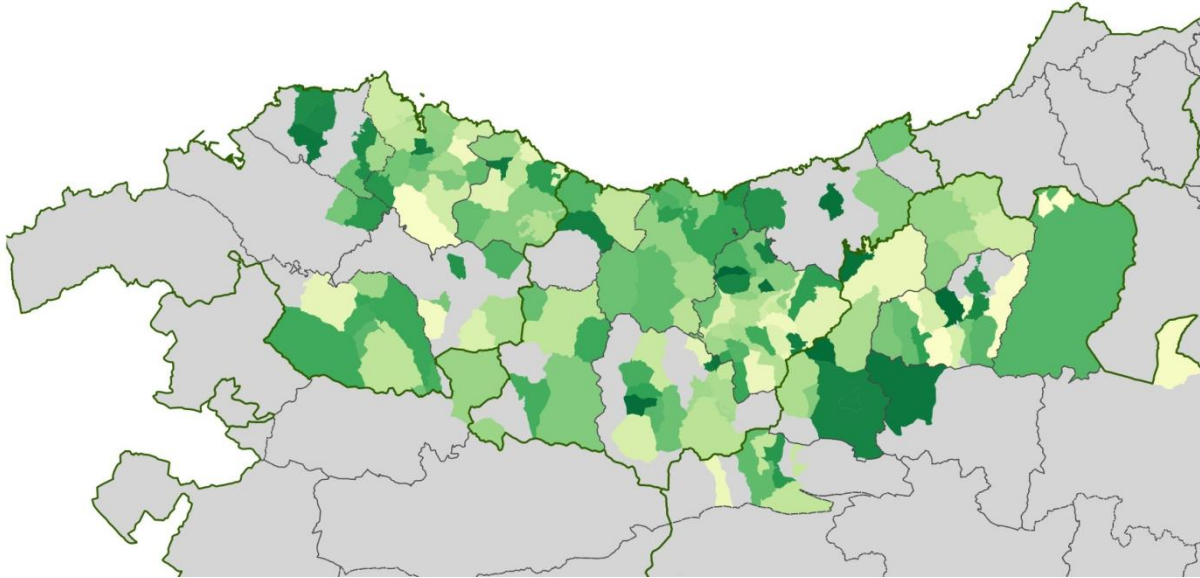
Iturria: INE (Biztanleria eta Etxebizitza Zentsuak).

**Etxebizitza parkearen dentsitate handieneko 10 lur-eremuak (etxeb. kop./mila biztanleko).**  
**Lurgune euskalduna eskualdeka taldekatuta, 2011**



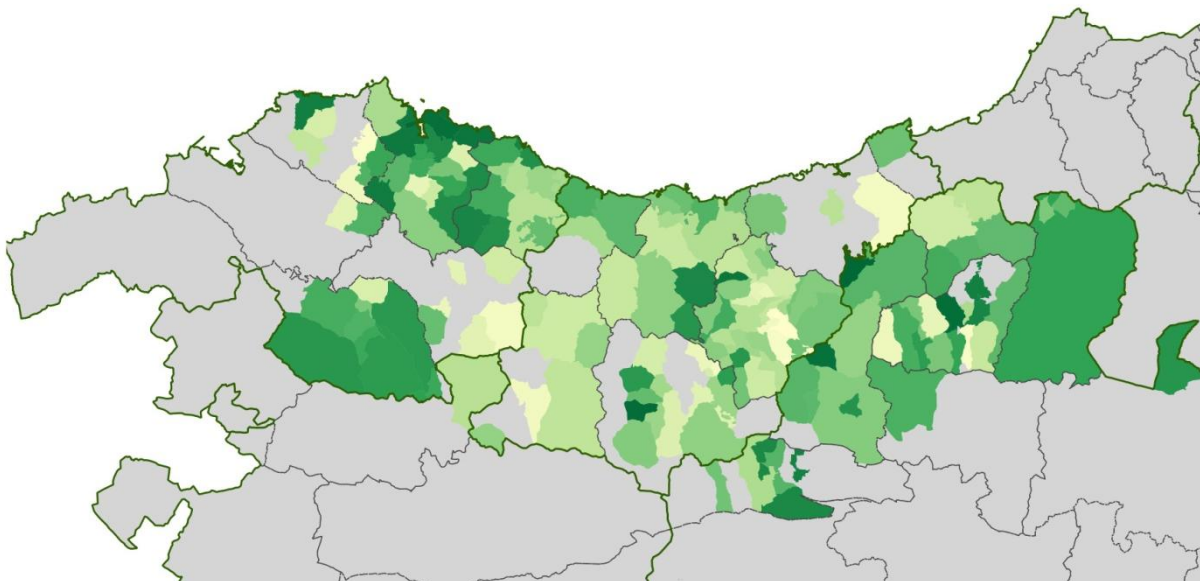
## 2. Eranskina: lurgune euskaldunaren xehetasunak udalerrien arabera

### Etxebizitza parkearen hazkundera. Udalerri euskaldunak, 1991/2011 epea



Kolore ilunenak hazkunde handienak islatzen dute. Zehaztasun gehiagorako, ikus taulak.

### Erabilera nagusikoak ez diren etxebizitzaren presentzia (%). Udalerri euskaldunak, 2011



Kolore ilunenak presentzia handienak islatzen dute. Zehaztasun gehiagorako, ikus taulak.

[TAULA 1] Etxebizitza parkearen bilakaera. Lurgune euskaldunak osatzen dituzten udalerriak, 1991-2011

Udalerrria	Eskualdea	Etxebizitzak orotara			Bigarren etxebizitzak eta hutsak		
		Hazkundera		Etxebiz. dentsitatea	Hazkundera		%
		1991/2001	2001/2011		2011	1991/2001	
Abaltzisketa	Tolosalde	53,8	3,5	463	100	-45	22,3
Aduna	Tolosalde	24	52	506	-7,1	15,4	19,7
Aia	Urola-Kostaldea	19,4	36	439	21	-24,7	16,1
Aizarnazabal	Urola-Kostaldea	9,2	53,5	430	-23,4	10,2	16,5
Ajangiz	Gernika-Bermeo	7,5	14,5	432	-35,4	-12,9	13,7
Albiztur	Tolosalde	-0,7	22,4	524	-33,8	4,4	28,7
Alegia	Tolosalde	14,8	12,6	472	2,4	-14,7	17,4
Alkiza	Tolosalde	43,5	31,2	438	44,4	-20,5	19,4
Altzaga	Goierri	112,1	-4,3	416	288,9	-85,7	7,5
Altzo	Tolosalde	27,7	21	425	32,3	-24,4	17,9
Amezket	Tolosalde	15,7	-2	447	21,9	-53,9	13,6
Amoroto	Lea Artibai	-5,6	32,8	431	-39,1	0	15,7
Anoeta	Tolosalde	5,6	23,9	432	-28,9	16,2	10,8
Antzuola	Debagoiena	23,9	26,3	480	64,7	13,5	17,9
Araitz	Aralarko Iparraldea	12,3	13,3	523	-4,9	0	25,8
Arama	Goierri	47,7	30,8	429	23,1	-31,3	12,9
Aramaio	Gorbeia Inguruak	15,7	13,9	451	-13,5	-28,6	15,4
Arano	Aralarko Iparraldea	-13,6	135,7	1.364	-50	438,1	68,5
Arantza	Bortziriak	54,9	-13,2	532	169,6	-54	28,6
Arantzazu	Arrati Nerbioi	15,2	39,5	499	25	5,7	20,6
Arbizu	Sakana	18,8	42,1	468	-1,3	71,8	26,1
Areatza	Arrati Nerbioi	9	33,1	568	7,2	42,3	30,5
Areso	Aralarko Iparraldea	18,5	113,8	844	17,4	400	57,9
Aretxabaleta	Debagoiena	24,1	23,2	460	25,5	-19,2	9,3
Arratzu	Gernika-Bermeo	-	20,2	525	-	34	31,2
Arrieta	Plentzia-Mungia	28	2	561	43,8	-17,4	30,8
Arruazu	Sakana	8,9	14,8	614	-4	29,2	44,3
Arteaga	Arrati Nerbioi	27,8	19,9	522	71,4	-15,9	27,5
Asteasu	Tolosalde	35	12	429	20,5	-41,8	13,8
Astigarraga	Donostialdea	53	37,9	450	72,4	19,2	15,2
Ataun	Goierri	16,6	7,8	460	12,9	-18,9	18,4
Atxondo	Durangaldea	10	10,6	424	23,1	-27,1	11,6
Aulesti	Lea Artibai	13,3	4,4	528	13,1	-8,9	28,7
Azkoitia	Urola-Kostaldea	22,7	14,8	453	32,1	-25,6	14,1
Azpeitia	Urola-Kostaldea	26,2	13,8	462	19	-9,1	18,7
Baliarrain	Tolosalde	17,1	39	456	0	-16,7	17,5
Basaburua	Ultzamaldea	14,5	71,2	561	19,7	86,3	27,9
Baztan	Baztanaldea	26,2	16,3	545	65,5	-1	32,3
Beizama	Urola-Kostaldea	1,2	24,4	580	0	-7,7	35,3
Belauntza	Tolosalde	48,4	-15,9	404	79,2	-95,4	1,7
Bera	Bortziriak	36,6	-7,5	456	86,1	-62,5	15
Berastegi	Tolosalde	34,6	-12,5	457	41,9	-51,4	22,2
Bergara	Debagoiena	16,7	7,5	472	13,9	-14,6	13,6
Bermeo	Gernika-Bermeo	8,3	14,5	493	0	-3	16,4

[TAULA 2] Etxebizitza parkearen bilakaera. Lurgune euskaldunak osatzen dituzten udalerriak, 1991-2011

Udalerrria	Eskualdea	Etxebizitzak orotara			Bigarren etxebizitzak eta hutsak		
		Hazkundera		Etxebiz. dentsitatea	Hazkundera		%
		1991/2001	2001/2011		1991/2001	2001/2011	
Berriatua	Lea Artibai	16,7	41,7	438	31,3	10,2	17,8
Berrobi	Tolosaldea	14,1	16,6	482	-2,1	2,2	17,2
Bertizarana	Bidasoa Garaia	11,3	-9,3	514	9,2	-47,7	25,2
Betelu	Aralarko Iparraldea	6,9	27,3	504	-2,8	28,6	25,4
Bidania-Goiatz	Tolosaldea	39,5	0,7	524	37,6	-56,3	19,9
Busturia	Gernika-Bermeo	6,5	17,8	775	-3,1	15,8	48,8
Deba	Debabarrena	13,1	10,6	539	-9,2	-10,2	25,4
Dima	Arrati Nerbioi	27,7	23,1	570	54,7	9,8	34,7
Donamaria	Bidasoa Garaia	49,6	-2,3	387	89,2	-65,7	14,3
Doneztebe	Bidasoa Garaia	39,6	33,8	625	42,5	40	39,8
Ea	Gernika-Bermeo	7,3	14,8	956	1,2	9,4	55,3
Elantxobe	Gernika-Bermeo	0,8	15,4	1.137	0	24,2	56,3
Elduain	Tolosaldea	15,6	42,7	547	36,8	-3,9	19,7
Elgeta	Debagoiena	23,2	14,8	489	47,8	-38,4	15,1
Elgorriaga	Bidasoa Garaia	19	-8,5	413	0	-53,3	16,3
Elorrio	Durangaldea	12,8	13	425	1,6	-31,3	8,4
Eratsun	Bidasoa Garaia	33,3	6,3	515	78,6	-4	28,2
Ereño	Gernika-Bermeo	4,7	7,2	454	5,7	-62,2	11,8
Ergoiena	Sakana	11,3	12,6	698	16,5	18,5	39,2
Errezil	Urola-Kostaldea	3,4	25,9	508	-13,5	48,2	39,5
Errigoiti	Gernika-Bermeo	10,7	25,4	501	-16	66,7	25,7
Etxalar	Bortziriak	2,8	20	539	1,7	-6,8	25,1
Etxarri-Aranatz	Sakana	22	17,7	510	20,2	-36,3	16,2
Etxebarria	Lea Artibai	8,3	17,1	511	6	-7,6	23,8
Ezki-Itsaso	Goierri	15,9	7,7	427	-2,8	-50	13,1
Ezkurra	Bidasoa Garaia	17	17,4	485	1.000,0	-27,3	9,9
Forua	Gernika-Bermeo	20,6	19,2	507	3,2	51	29,2
Fruiz	Plentzia-Mungia	25	46	526	16,3	29,8	27,4
Gabiria	Goierri	34,4	13,2	513	40,7	13,2	34,7
Gaintza	Goierri	14,3	9,4	565	-12,5	9,5	32,9
Gamiz-Fika	Plentzia-Mungia	35,4	4,3	381	33,3	-54,6	9,6
Garai	Durangaldea	52,9	15	357	130,8	-53,3	11,4
Gatika	Plentzia-Mungia	46,8	33,4	436	45,4	-16,8	14,7
Gautegiz Arteaga	Gernika-Bermeo	22,6	9,4	630	15	1,4	38,3
Gaztelu	Tolosaldea	-	18,6	429	-	-94,1	1,4
Gernika-Lumo	Gernika-Bermeo	10,2	20,8	463	2,4	-31	10,7
Getaria	Urola-Kostaldea	41,2	1,8	491	52,8	-28,5	23,6
Gizaburuaga	Lea Artibai	58,7	23,3	441	150	-46,7	17,8
Goizueta	Aralarko Iparraldea	8,6	5,3	577	-3,2	-7,4	25,8
Hernalde	Tolosaldea	21,4	10,1	365	25	-36	12,2
Hondarribia	Bidasoa Beherea	35,3	2,9	504	24,1	-19,4	23,5
Ibarra	Tolosaldea	23,8	-0,8	425	37,6	-12,3	14,5
Ibarrangelu	Gernika-Bermeo	2,4	30	1.063	-11,9	36,6	58,6
Idiazabal	Goierri	19,6	17,8	470	10,1	-37,5	12,2
Igantzi	Bortziriak	11,1	14,3	453	-2,5	-2,6	26,1
Igorre	Arrati Nerbioi	10	18,8	455	2,9	-38,4	12,5
Ikaztegieta	Tolosaldea	34,6	10,9	414	44,1	-34,7	16,5
Irura	Tolosaldea	74,8	35	444	76,6	-56	10,1
Ispaster	Lea Artibai	3,6	28,1	531	-17,9	24,1	29,3
Itsasondo	Goierri	8,7	6,6	433	-16	-52,4	10,3



[TAULA 3] Etxebizitza parkearen bilakaera. Lurgune euskaldunak osatzen dituzten udalerriak, 1991-2011

Udalerrria	Eskualdea	Etxebizitzak orotara			Bigarren etxebizitzak eta hutsak		
		Hazkundera		Etxebiz. dentsitatea	Hazkundera		%
		1991/2001	2001/2011		1991/2001	2001/2011	
Ituren	Bidasoa Garaia	23,3	137,8	861	34,3	466	60,5
Izurtza	Durangaldea	27,1	8,3	425	180	-57,1	10,3
Jatabe	Plentzia-Mungia	48,8	26,4	409	13,6	-33,3	12,7
Kortezubi	Gernika-Bermeo	14,3	13,6	466	35,4	-33,9	21,5
Labaien	Bidasoa Garaia	9,2	-8,4	494	21,6	-44,4	20,8
Larrabetzu	Bilbo Handia	25,9	33,3	507	47,5	28,8	26,3
Larraul	Tolosaldea	26,2	279,3	814	16,7	635,7	51,2
Larraun	Aralarko Iparraldea	-36,6	6,5	456	-23,2	-40,1	19,7
Lazkao	Goierri	20,4	8,4	427	23,4	-27,8	11,7
Leaburu	Tolosaldea	-20	-1,8	415	-40,7	-57,1	9,3
Legorreta	Tolosaldea	7,3	21,7	471	-7,2	28,2	19
Leintz Gatzaga	Debagoiena	46,7	-10,4	478	65,6	-58,5	18,2
Leitza	Aralarko Iparraldea	6	20,3	474	-2,5	8,3	18
Lekeitio	Lea Artibai	10,9	11,7	728	-2,3	10,2	43,1
Lekunberri	Aralarko Iparraldea	-	108,3	574	-	180	35,6
Lemoiz	Plentzia-Mungia	25,7	46,7	784	17,5	71,2	45,7
Lesaka	Bortziriak	14,6	15,5	454	28,6	-38,9	13,5
Lezama	Bilbo Handia	10,4	24,7	424	-4,4	-32,8	11,2
Lizartza	Tolosaldea	28,1	-6,7	472	54,2	-80,2	7,2
Luzaide	Auñamendi	-5,5	14,1	552	9,5	67,4	35,3
Mallabia	Durangaldea	16,2	29,1	451	21,5	-8,9	13,4
Mañaria	Durangaldea	-1,8	12,2	500	-12,2	-18,1	23,7
Markina-Xemein	Lea Artibai	12	10,3	466	10,9	-35,1	15,2
Meñaka	Plentzia-Mungia	55,6	18,9	379	105,3	-83,3	4,6
Mendaro	Debarrena	33,1	41,9	471	27,2	19,9	17
Mendata	Gernika-Bermeo	7,7	14,4	543	3,2	21,9	37,7
Mendexa	Lea Artibai	-14,5	34,9	602	-39,1	21	37,3
Morga	Gernika-Bermeo	41,5	22	706	57,8	31,7	47
Mundaka	Gernika-Bermeo	10	12,8	828	-8,3	10,3	48,6
Munitibar	Lea Artibai	2,8	38,2	700	10	37,5	39,8
Murueta	Gernika-Bermeo	36,8	39,5	548	25,9	52,9	31,3
Mutiloa	Goierri	23,8	31,7	537	109,1	-28,3	24,1
Mutriku	Debarrena	18,7	25,6	534	3,5	28,9	28,1
Muxika	Gernika-Bermeo	7,9	-0,5	416	16,8	-43,1	18,9
Nabarniz	Gernika-Bermeo	11,3	28,7	612	26,7	39,5	38,1
Oiartzun	Donostialdea	21,9	10,4	387	-8,2	-37,2	8,4
Oiz	Bidasoa Garaia	30,6	6,3	450	81,8	-80	5,9
Oñati	Debagoiena	17,8	15,8	470	9,3	-15,8	14,8
Ondarroa	Lea Artibai	4,4	10	459	-18,5	28	17
Orendain	Tolosaldea	17,2	25,3	522	12,5	22,2	35,1
Orexa	Tolosaldea	56,7	21,3	463	75	-38,1	22,8
Orio	Urola-Kostaldea	45	22,2	477	85	8,1	21,5
Ormaiztegi	Goierri	3,5	19,8	454	-32,6	8,4	17,2
Orozko	Arrati Nerbioi	22,4	27	598	16,7	27,6	35,1
Otxandio	Arrati Nerbioi	3,8	46,3	620	-5,4	40,6	30,5
Saldias	Bidasoa Garaia	70,7	-4,3	549	416,7	-29	32,8
Segura	Goierri	15,8	25,7	460	22,8	-24,4	17,6
Sukarrieta	Gernika-Bermeo	15,4	11,9	1.340	8	14,4	66,1
Sunbilla	Bidasoa Garaia	34,9	32,4	699	98,8	35,8	45,6
Tolosa	Tolosaldea	21,4	4,6	467	17,9	-14,8	15,5

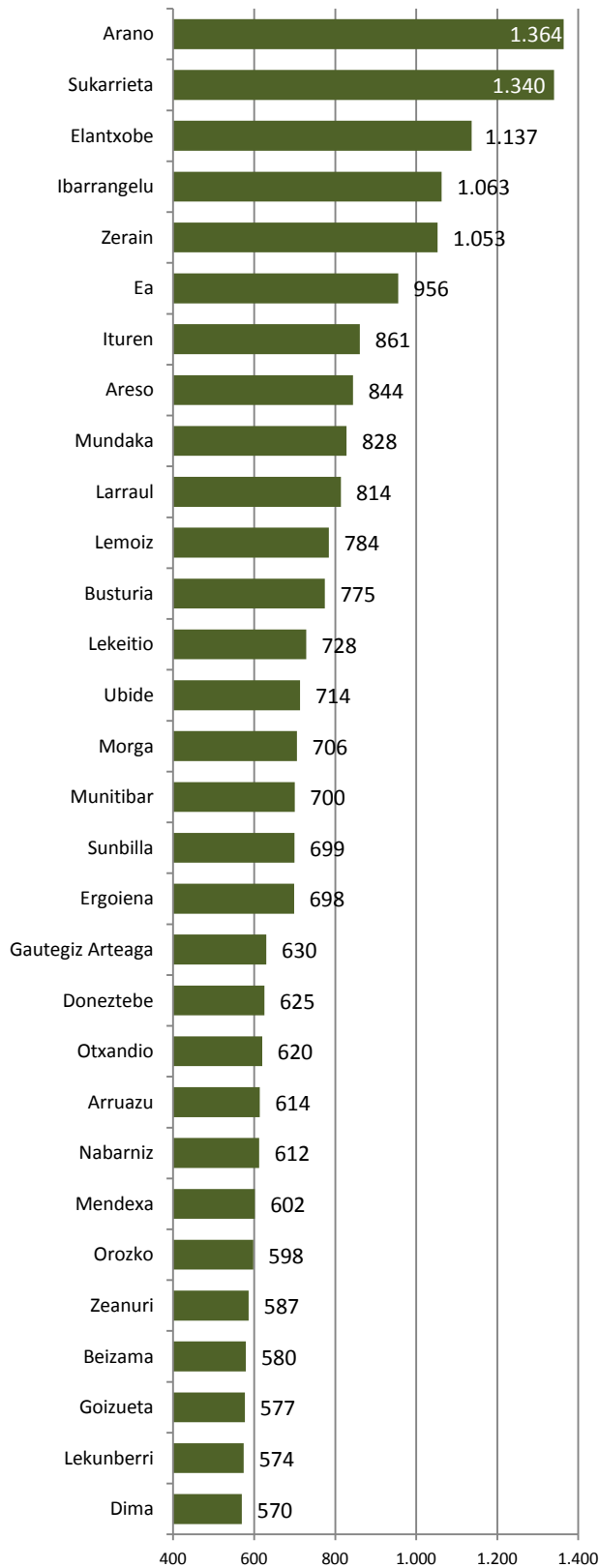


**[TAULA 4] Etxebizitza parkearen bilakaera. Lurgune euskaldunak osatzen dituzten udalerriak, 1991-2011**

Udalerrria	Eskualdea	Etxebizitzak orotara			Bigarren etxebizitzak eta hutsak		
		Hazkundera		Etxebiz. dentsitatea	Hazkundera		%
		1991/2001	2001/2011		2011	1991/2001	
Ubide	Arrati Nerbioi	8,4	28,2	714	-7,5	16,2	32,6
Urdazubi	Baztanaldea	21,2	-21,8	472	78,7	-59,6	24,6
Urdiain	Sakana	-2,3	16,9	506	-28,4	8,2	22,4
Urrotz	Bidasoa Garaia	11,7	9	403	43,8	0	31,5
Usurbil	Donostialdea	50	15,8	471	136,7	0,2	21,5
Villabona-Amasa	Tolosaldea	22	10,4	448	27,5	-30,9	13,5
Zaldibia	Goierri	16,3	9,7	505	7,3	-23,3	17,8
Zarautz	Urola-Kostaldea	42,7	-4,8	510	17,1	-22	26,3
Zeanuri	Arrati Nerbioi	-2,3	28,5	587	-22,1	43,2	33,1
Zeberio	Arrati Nerbioi	11,5	3,5	547	6,9	-23	28,3
Zegama	Goierri	10,6	10,6	489	14,4	-29,9	19,9
Zerain	Goierri	26,3	87,9	1.053	1,8	212,5	62,5
Zestoa	Urola-Kostaldea	30,1	2,2	434	39,7	-45,9	14,1
Ziortza-Bolibar	Lea Artibai	-	-	567	-	-	36,9
Zizurkil	Tolosaldea	22,4	12,1	436	-13	27,3	16,5
Zubieta	Bidasoa Garaia	23,4	-0,8	437	46,9	-70,2	10,7
Zugarramurdi	Baztanaldea	2,3	-22	427	0	-55,3	20,4
Zumaia	Urola-Kostaldea	25,2	20,3	466	23,4	1,1	20,2

Iturria: INE (Biztanleria eta Etxebizitza Zentsuak).

Lurgune euskaldunetan etxebizitza dentsitate handienak dituzten 30 udalerriak. 2011 urtea



Lurgune euskaldunetan bigarren etxebizitza edota etxeb. hutsen proportzio handienak dituzten 30 udalerriak (%). 2011 urtea

